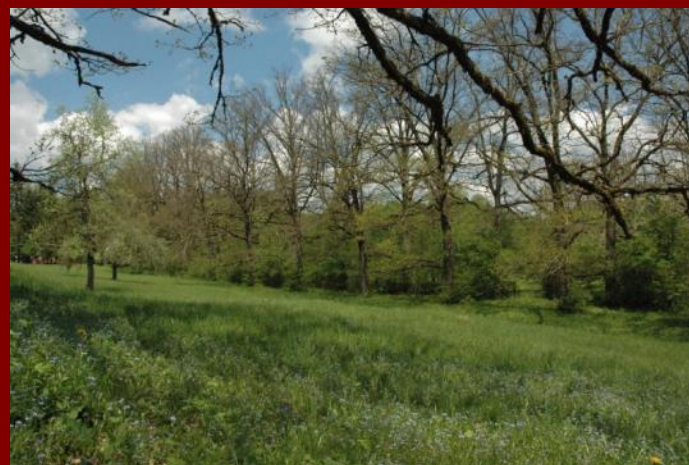


Posegi na območjih kulture dediščine

Petra Jernejec Babič, univ.dipl.inž.kraj.arh.
konservatorska svetovalka



Varovanje dediščine je takšno ravnanje z dediščino, ki z rednim vzdrževanjem in obnovo omogoča obstoj njenih vrednot in njeno uporabo vsaj v najmanjšem obsegu.



Kulturna krajina je nepremična dediščina, ki je odprt prostor z naravnimi in ustvarjenimi sestavinami, katerega strukturo, razvoj in uporabo pretežno določajo človekovi posegi in dejavnost.

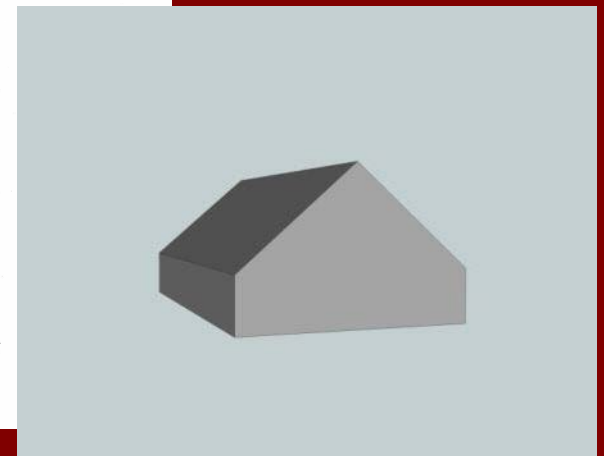
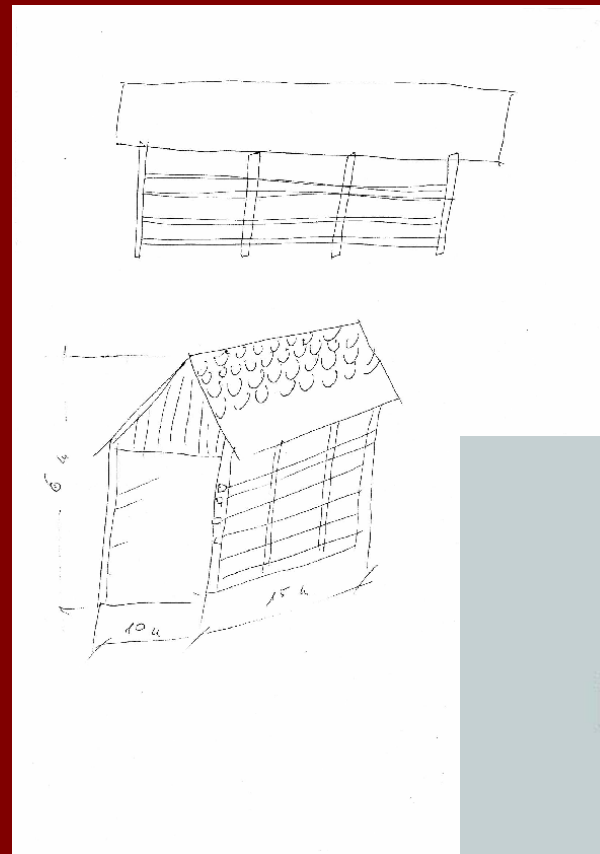
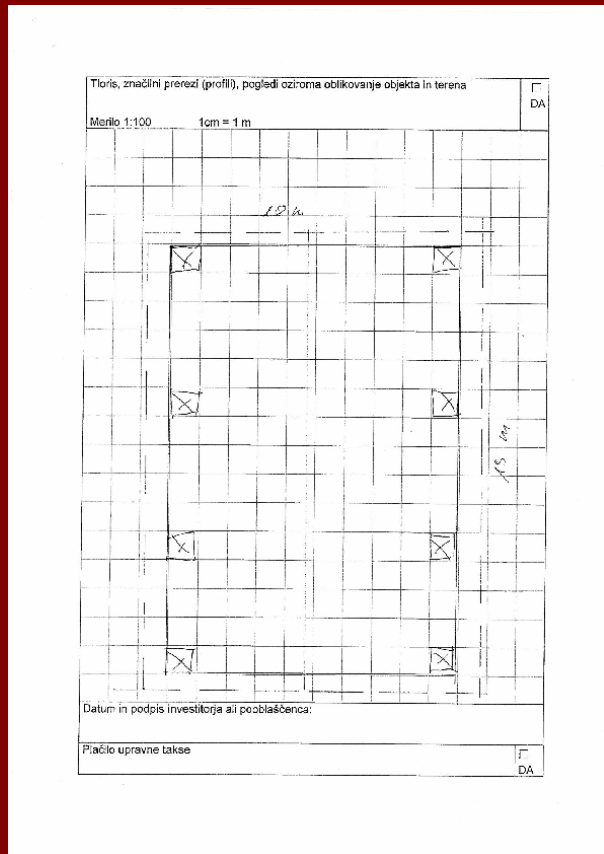


Kulturna krajina je rezultat součinkovanja človeških in naravnih dejavnikov ter je odraz in primer gospodarskega, kulturnega, socialnega, političnega in tehnološkega razvoja družbe.



Kulturnovarstveno soglasje za poseg:

1. v spomenik ali vplivno območje: v skladu z aktom o razglasitvi;
2. v varstveno območje dediščine: v skladu z aktom o določitvi varstvenega območja dediščine;
3. v registrirano nepremično dediščino ali enoto urejanja prostora: v skladu z določbami PA.



- **Vključevanja objektov v kulturno krajino - skladnost z lastnostmi krajinskih elementov**

Predlagano stanje



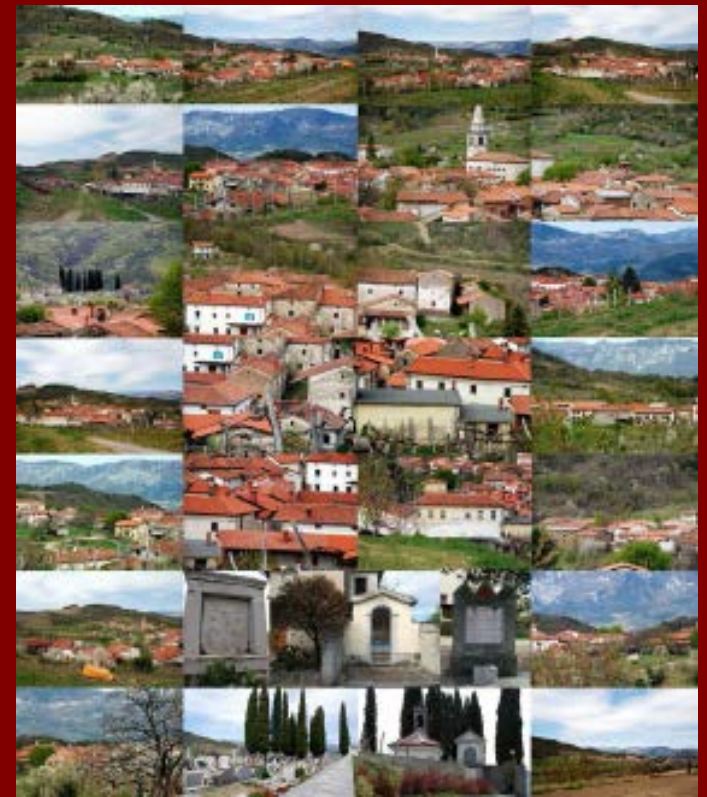
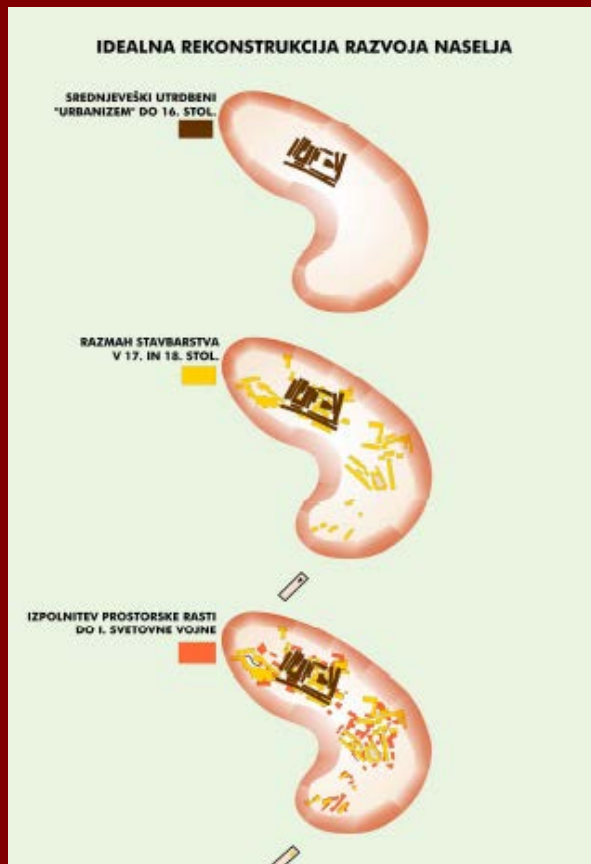
Pogojevano stanje



Naselbinska dediščina je nepremična dediščina, ki v naravi predstavlja mestno, trško ali vaško jedro, njegov del ali drugo območje poselitve.



Goče - Vas (EŠD 157)



Spremembe naselbinske strukture, funkcionalnih enot



spremembe stavbnega tkiva.....



..... zlasti v barvi



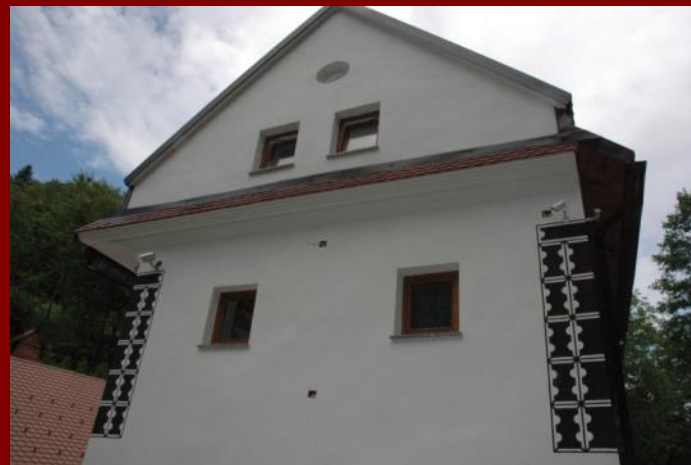
nameščanje elementov oglaševanja



Stavbe so dokaz bivanjske kulture, načinov gradnje in funkcionalnih ter likovnih umestitev v okolje.



Gabrje pri stični – Mlin (EŠD 23435)



Konservatorski načrt za prenavo

ZPNačrt

(vsebina OPPN, 56. člen, tretja (3) točka):

če je OPPN namenjen celoviti prenavi območja, je njegov obvezni sestavni del konservatorski načrt, pripravljen na podlagi predpisov o varstvu kulturne dediščine;

ZVKD-1

(konservatorski načrt za prenavo, 78. člen, prva (1) točka):

konservatorski načrt za prenavo je obvezni sestavni del podrobnega prostorskega akta, ki je podlaga za celovito prenavo območja naselbinske dediščine, kulturne krajine ali območja druge dediščine, ki je značilen del prostora in grajenih struktur, ki je spomeniško območje ali varstveno območje dediščine.

Konservatorski načrt

Vrednotenje je proces, v katerem ugotavljamo kulturni pomen spomenika. Vrednotimo na podlagi meril, najpogosteje zgodovinskega, avtorskega, razvojnega, estetskega, prostorskega, družbenega in znanstvenega, glede na vrsto dediščine pa tudi po drugih merilih. Vrednotenje dediščine služi:

- njenemu vrednostnemu razvrščanju v okviru celotne kulturne dediščine, katerega namen je pridobitev pravnega statusa
- načrtovanju posegov v dediščino, katerega namen so usmeritve za ohranjanje njenega kulturnega pomena.



Stavbe s parki ali z vrtovi so enovite celote oblikovanega odprtega prostora in grajenih objektov.



Filomenin vrt

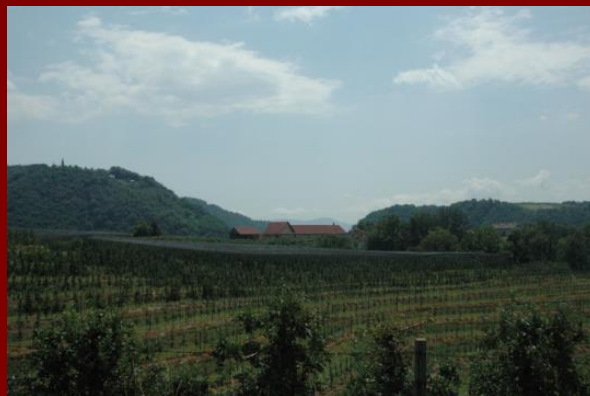
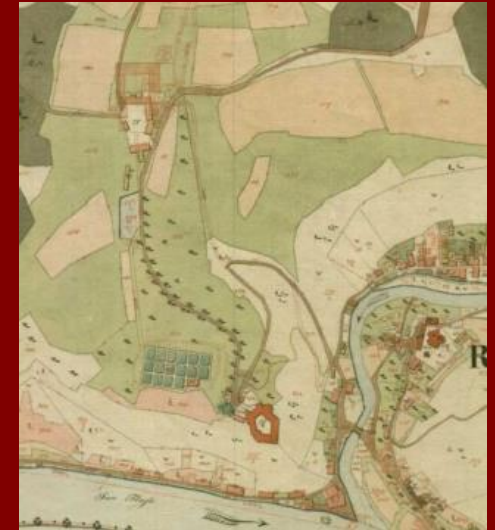


Brestanica – Kulturna krajina

Brestanica – Območje gradu Rajhenburg (EŠD 11168)

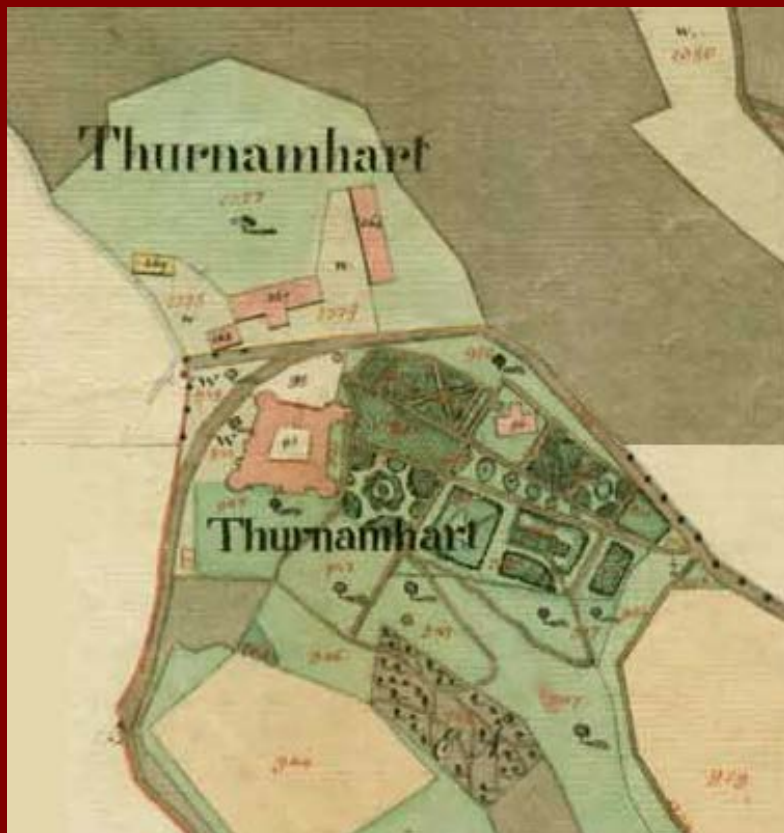
Brestanica – Grad Rajhenburg (EŠD 46)

kulturni spomenik državnega pomena



Leskovec pri Krškem – Območje gradu Šrajbarski turn (EŠD 8772)
Leskovec pri Krškem – Grad Šrajbarski turn (EŠD 317)
Leskovec pri Krškem – Grobnica Anastazija Gruena (EŠD 10284)

kulturni spomenik državnega pomena



- zabrisana struktura,
- vrtnoarhitekturni členi porušeni, poškodovani
- prostorska razmerja porušena

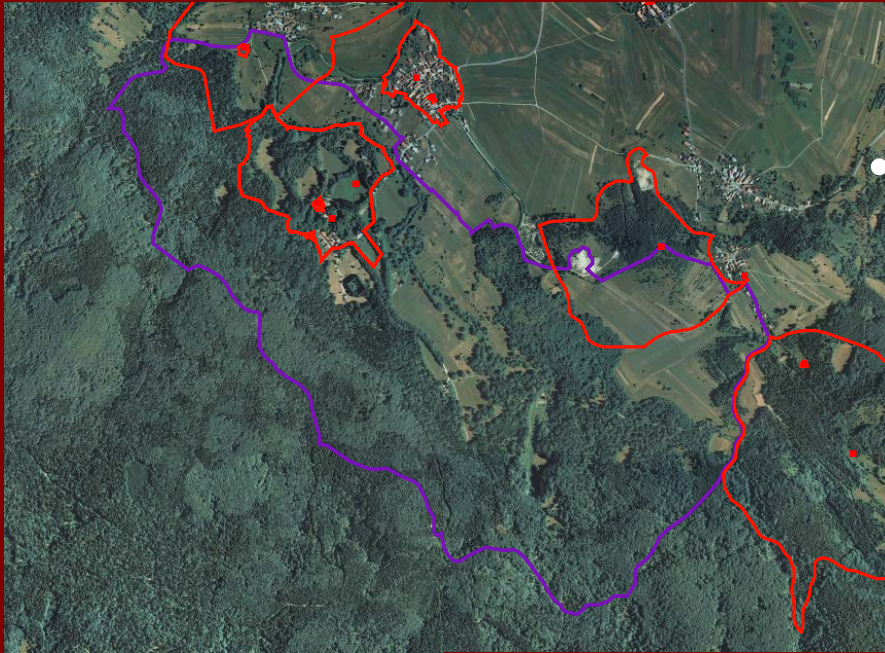


Snežnik - Območje gradu Snežnik (EŠD 8765)
Snežnik – Grad Snežnik (EŠD 670)

kulturni spomenik državnega pomena v državni lasti



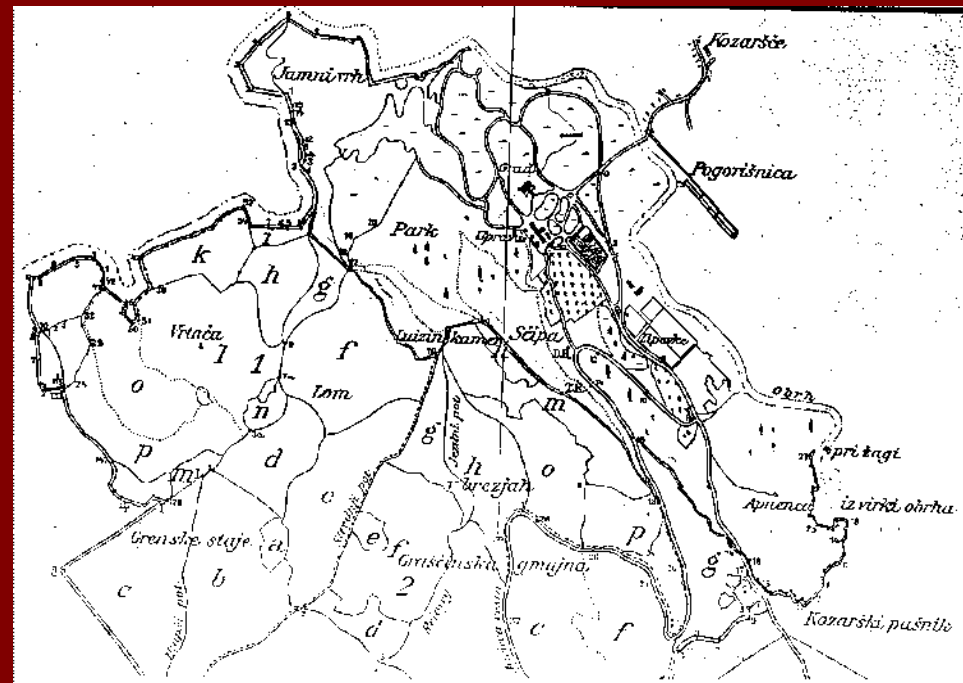
Vplivno območje spomenika (parkovne in gozdne površine v širši okolici)

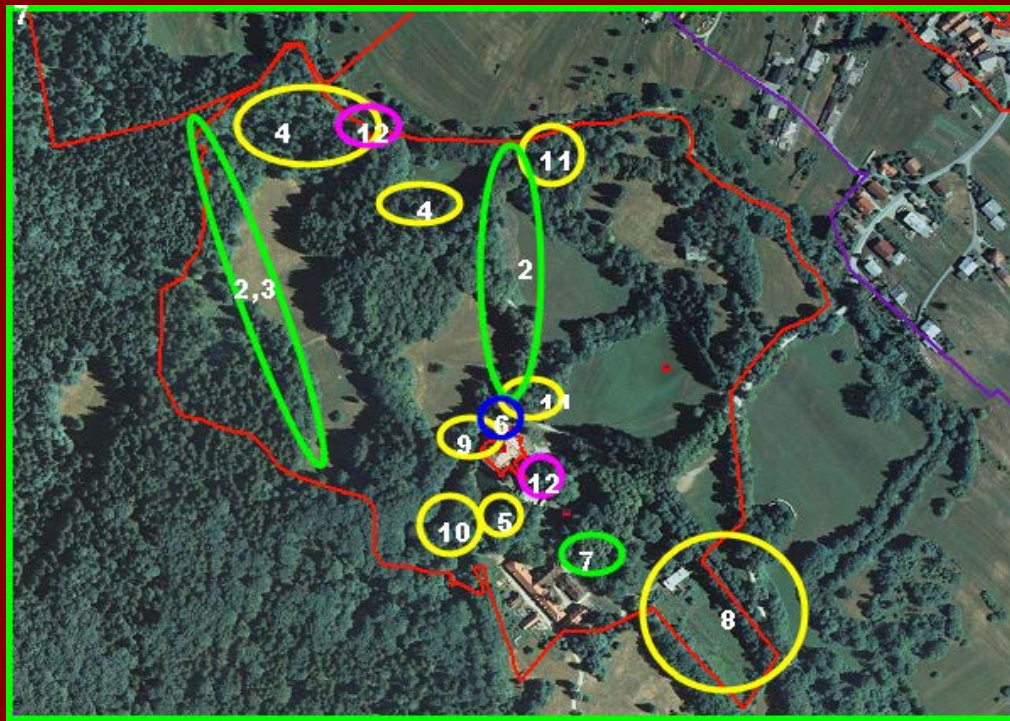


- Vrtno-arhitekturni kompleks gradu Snežnik ena najkvalitetnejših zasnov z oblikovnimi prvimi krajinskega sloga, ki se je ob gradovih starejšega nastanka konec 18. in v 19. stoletju uveljavil tudi pri nas (začetki Brdo, danes najbolj vidno na Mokricah in Snežniku).
- Glavni oblikovalski element parka predstavljajo številni drevoredi ob premišljeno speljanih sprehajalnih in jezdni poteh, ki celoten prostor povezujejo z zaledjem strnjjenih gozdov. Pri tem so subtilno nanizana posamezna parkovna prizorišča: jase in vodne ploskve, kot nosilke svetlobe v kontrastu z volumni dreves, gajev in gozda. Med drevoredi divjega kostanja, hrastov in lip izstopa štiri vrstni lipov drevored, ki se zaključí z gabrovim rondojem.

Situacija iz leta 1925, Arhiv RS

- Dela lahko potekajo le načrtno, premišljeno, na osnovi konservatorskih smernic ter potrebnih analiz, ki vključujejo tudi metode sodobne arboristike. Ministrstvo za kulturo je k delu poleg strokovne službe Zavoda pritegnilo tudi Javni zavod Arboretum Volčji Potok, kot strokovno usposobljenega izvajalca tovrstnih del.
- Delavci Arboretuma so avgusta 2009 začeli z deli.





1. čiščenje samoniklega grmovja in samosevnega drevja
2. arboristika krošenj dreves v lipovem in hrastovem drevoredu;
3. dosajevanje hrastovega drevoreda;
4. vzpostavitev hrastovega in brezovega gaja
5. podrtje treh dreves na strehi ledenice;
6. prekritje betonskih zidov ob gradu z bršljanom;
7. plinohrani
8. oranžerija
9. dostop k dviznemu mehanizmu
10. brv
11. kamnita mostička
12. kamniti škarpni zid ob vhodu v grad in pod razglediščem

Lipov gaj

Sistematično in načrtno delo po metodah sodobne arboristike



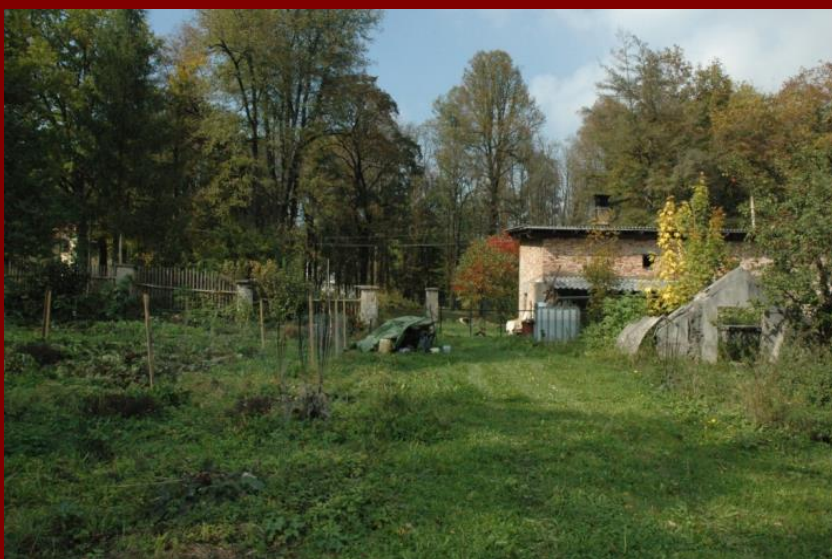
Brezov gaj - pred in po sanaciji



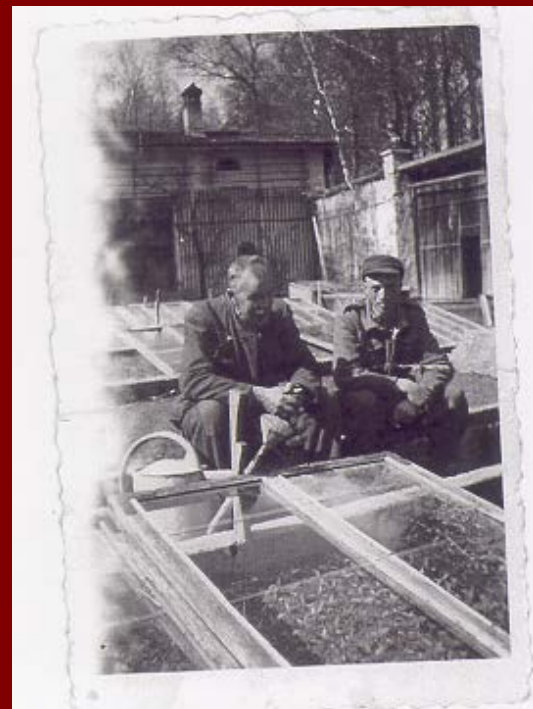
Postopna in dolgotrajna prenova vseh sestavin parka



Oranžerija, čebelnjak



Snežniška vrtnica



Zasavska sveta gora



Predlog za razglasitev za KS-L: Zasavska sveta Gora



Ko odpovejo vsa pravila



Hvala za pozornost!



Kulturna krajina



- Varstvo kulturne krajine zaradi prvin, ki dokazujejo kontinuiteto ali posamezne stopnje kulturnega in civilizacijskega razvoja
- Vplivna območja

Zakonske in druge pravne podlage

- **Zakonski in podzakonski akti**
- **Sprejete in ratificirane mednarodne pogodbe**
- **Druge pravno-formalne podlage:**
 - Državni prostorski akti**
 - Občinski razglasitveni akti**
 - Razvojni dokumenti**