



DKAS

Projekt »Mi urejamo krajino«
Društvo krajinskih arhitektov Slovenije



»Mi urejamo krajino«

Zbornik predstavitvene delavnice

Ljubljana,
5. november 2004

PROJEKT »Mi urejamo krajino«
ZBORNİK PREDSTAVITVENE DELAVNICE

Ljubljana,
Center Vlade za informatiko
5. november 2004

Izdalo:



DKAS

Društvo krajinskih arhitektov Slovenije
Jamnikarjeva 101, 1000 Ljubljana

Organizacijski in uredniški odbor:

Jelena Hladnik
mag. Nataša Bratina Jurkovič
dr. Tanja Simonič

Oblikovanje, risba na naslovnici:

Tanja Simonič

Zbornik je izšel v nakladi 150 izvodov
Ljubljana, november 2004

CIP – Kataložni zapis o publikaciji
Narodna in univerzitetna knjižnica, Ljubljana

712(082)
911.53(082)

PROJEKT Mi urejamo krajino : zbornik predstavitvene
delavnice,
Ljubljana, 5. november 2004 / [zbornik uredila Jelena
Hladnik,
Nataša Bratina Jurkovič, Tanja Simonič]. – Ljubljana :
Društvo
krajinskih arhitektov Slovenije, 2004

ISBN 961-90868-5-6

VSEBINA

	Jelena Hladnik
05	PREDGOVOR
	Jelena Hladnik
07	PREDSTAVITEV PROJEKTA »MI UREJAMO KRAJINO«
	prof. Dušan Ogrin
10	KRAJINA – POJEM IN RESNIČNOST
	mag. Nataša Bratina Jurkovič
13	EVROPSKA KONVENCIJA O KRAJINI
	prof.dr.Ivan Marušič
18	REGIONALNA RAZDELITEV KRAJINSKIH TIPOV V SLOVENIJI
	Barbara Mlakar
23	S KULTURNO KRAJINO KULTURNO!
	Jelka Habjan
33	KRAJINA KOT PRVINA VARSTVA NARAVE
	prof. dr. Marko Polič
42	ZAZNAVANJE KRAJINE
	asist. dr. Tanja Simonič
46	DOŽIVLJajsKA VREDNOST KRAJINE
	mag. Jelka Hudoklin
54	ANALIZA KRAJINE NA PRIMERU RADENKEGA POLJA
	prof. Lojze Drašler
60	UPODABLJANJE KRAJINE
69	PRILOGE
	Priloga 1: Razpis
	Priloga 2: Plakati
79	AVTORJI PRISPEVKOV
80	SEZNAM DODATNE LITERATURE

Jelena Hladnik,
Upravni odbor DKAS

PREDGOVOR

Številna dogajanja v družbenogospodarskem življenju bodo vplivali na naš prostorski razvoj in s tem tudi na preobrazbo slovenskih krajin ter v koreninah zamajala našo krajino. Proces globalizacije pomeni daljnosežno izenačevanje življenja, tako na duhovni kot materialni ravni. Graditeljska tvornost ni več prepoznavna niti po nacionalnem izvoru, še manj pa ustvarja istovetnost kraja ali vsaj večjega območja. Različnost naravnih razmer tako ne igra več veliko vlogo pri nastanku krajinske zgradbe, prihaja do vse večjega poenotenja krajine.

V temeljih se spreminja zgradba pridelovalnega sveta, gozdnatost se povečuje, širijo se mesta in vasi, rastejo prometna omrežja, odpirajo se nove zmogljivosti za oddih, šport in turizem. Očitno je, da se bo v tem razvoju izgubljala tudi naša krajinska dediščina.

Prav ti procesi so izredno povečali skrb za krajino, ki je v gospodarsko najmočnejših deželah Evrope tudi bila najbolj prizadeta. Najočitnejši izraz te skrbi je Evropska krajinska konvencija, a tudi vrsta nacionalnih strategij za varstvo in urejanje krajine. Evropska konvencija o krajini govori o tem, da je krajina ključna sestavina človekove in družbene blaginje in da njeno varstvo, upravljanje in načrtovanje pomenijo pravice in obveznosti vsakogar. Razviti svet se je nenadoma zavedel izgube izrednih prostorskih vrednosti, katerih nosilec so bile tradicionalne krajine.

Sprememb slovenskih krajin ne bomo mogli ustaviti. Vendar jih lahko s prepoznavanjem in znanjem usmerjamo k zelenemu stanju. Kakšen prostor si bomo izbrali, koliko kakovostno življenjsko okolje smo sposobni ustvariti, pa je odvisno predvsem od nas samih. Razvita zavest o kvalitetah naših krajin nas bo vodila, da bomo s celostnimi presojami izbrali najkakovostnejšo rešitev, da bomo znali dobro starega prenesti v nove rešitve in dati prednost dolgoročnim pred takojšnjimi učinki, pa četudi le-ti ne bodo vedno izraženi z denarjem.

Danes, v času implementacije Evropske konvencije o krajini, je razvoj in varstvo kulturne krajine ena od velikih tem v evropskem kulturnem prostoru. Načrtovanje, razvoj in varstvo krajine v Sloveniji poklicno upravljajo krajinski arhitekti, a odgovornost in skrb zanjo morajo prevzemati tudi drugi. Krajinska arhitektura je mlada stroka, ki svojo vlogo v urejanju prostora še utrjuje. Temelj poklica krajinskega arhitekta je ustvarjalno varovanje. Na zapleteni poti od zamisli do izvedbe se vedno zastavljajo vprašanja, kako ustvariti pogoje za uporabno, prijetno, lepo, naravi prijazno krajino. Krajinsko načrtovanje skrbi z ustvarjalnim

varstvom za varovanje obstoječega, po drugi strani pa prispeva k ustrežnejši umestitvi novih rab v prostor. Delo krajinskega arhitekta temelji na načelih: načrtovanje za javno dobro, varnost in javno zdravje; varstvo in povečevanje splošnih dobrot; prepoznavanje in varstvo naravnih dobrin in kakovosti krajine; spoštovanje posameznika in njegovih pravic; spoštovanje narave, njene prvobitnosti in njenih procesov.

K razpravi na predstavitveni delavnici smo povabili strokovnjake z različnih področij, ki bodo skušali celovito osvetliti posamezna področja ter prispevati k oblikovanju jasnejše predstave o krajini, vlogi krajinskega arhitekta v družbi ter zaznavanju in upodabljanju krajine.

Upamo, da se bo vsebina posveta oz. zbornika vsem udeležencem in širšemu krogu zainteresiranih zdela koristna in jih bo spodbudila, da bo sodelovanje in usklajeno delo pri razvoju in varstvu krajine postalo del našega vsakdana. Zavedamo se, da nam ni uspelo pritegniti vseh, ki lahko dejavno prispevalo k varstvu. A hkrati upamo, da projekt ni bil zadnji te vrste, ampak prvi, in da se bo sodelovanje med vsemi nami še krepilo.

Zahvaljujem se vsem, ki ste delovali pri pripravi izhodišč projekta »Mi urejamo krajino«, vsem, ki ste predstavitveno delavnico obogatili s prispevki kot tudi vsem, ki ste se odzvali vabilu in se udeležili posveta ter boste sodelovali na likovnem in fotografskem natečaju.



PREDSTAVITEV PROJEKTA »MI UREJAMO KRAJINO«

Društvo krajinskih arhitektov Slovenije je ob podpori Ministrstva za okolje, prostor in energijo ter v sodelovanju z Oddelkom krajinske arhitekture, ki deluje v okviru Biotehniške fakultete, Univerze v Ljubljani, pristopilo k izvedbi projekta »Mi urejamo krajino«.

Razmere v prostoru se spreminjajo in vedno bolj zanimajo tudi širšo javnost. Neodgovorno bi bilo, ko bi se enostavno prepustili spontanemu dogajanju v prostoru. Z njimi se bo treba zavestno in ustvarjalno soočati, pri čemer je povečana vednost o naši krajini in njenem pomenu začetni korak. In prav temu je usmerjen projekt »Mi urejamo krajino«. Oblikovanje zavesti o pomenu slovenskih krajin je eden ključnih dejavnikov, ki bodo soodločali o prihodnjem razvoju našega prostora in o usodi naše dediščine. Razvita zavest je tisto, kar bomo najbolj potrebovali.

Razvija se ozaveščen odnos javnosti do okolja, prostora, krajine. Predstave, ki jih ima družba o krajini, pogojujejo tudi njeno ravnanje z njo. Sprejemanje in upoštevanje vrednot je tesno povezano tudi z vprašanji vzgoje in izobraževanja. Ozaveščanje in izobraževanje različnih ciljnih skupin ljudi je tako eno od najpomembnejših področji razvoja in varstva krajine, ki lahko pripomore k dejavnejšemu varstvu krajine. Zaradi tega je za razumevanje in poznavanje raznolikosti slovenskih krajin, krajinskih tipov in krajinskih značilnosti zelo pomembno pravilno razumevanje pojma krajina in njenih vrednot. Šele dobro poznavanje krajine, krajinske raznovrstnosti in krajinske dediščine bo pripomoglo h kakovostnejši podobi krajine in boljši kulturi bivanja v njej.

Krajina je ves prostor okrog nas in je izredno sestavljen, kompleksen pojav. Je ves prostor našega bivanja in ravno v tem, da nas obdaja vsepovsod, je njen največji pomen. Krajina je prostor, ki ga oblikujejo fizični, naravni in družbeni pojavi. Pojem praviloma izpričuje označbo fizičnega sveta in na drugi strani naš subjektivni pogled na določeno resničnost in naš odnos do nje. Krajina torej ni samo določen izsek prostora, fizičnega prizorišča, ampak tudi način kako vidimo svet.

Na nastanek in razvoj krajine vplivajo različni naravni procesi, ki povzročajo njeno nenehno spreminjanje in človek, ki izrablja prostor za poselitev, kmetijstvo, industrijo, energetiko, športne in rekreacijske površine ter s tem oblikuje kulturne krajine. To, kar danes vidoma zaznavamo na površju Zemlje kot krajino, ima za seboj dolgo razvojno zgodovino.

Krajina je nosilka gospodarskega, ekološkega in kulturnega pomena. Gospodarski pomen krajine se meri po dejanski ali možni stopnji gospodarske učinkovitosti. Interes za naravno

v krajini oziroma za ekološki pomen krajine je utemeljen z izvorno pravico do tega, da ima narava prosto razvojno pot. Ekološki pomen krajine je tem večji, čim več je v njej naravnih prvin in čim višjo stopnjo prvobitnosti te izkazujejo. Najtežavneje je izluščiti kulturni pomen krajine, pojavlja se kot nadgradnja prvih dveh. Kulturni pomen krajine se izkazuje v naslednjih vidikih:

- da je zanimiv prostor za vizualno doživljanje,
- da je kakovosten bivalni prostor naroda,
- da omogoča istovetenje na krajevni in širši ravni,
- da značilno opredmeti razmere svojega časa,
- da priča o obzirnem odnosu človeka do naravnega.

Krajina mora razodevati kar se da veliko stopnjo usklajenosti in zanimivosti. Njena doživljajska vrednost mora biti velika in je odvisna od krajinske zgradbe, njene pestrosti in njene notranje urejenosti. Posebno pomembno je, da krajina razodeva posebne poteze, ki ji dajejo značaj enkratnosti, izjemnosti in s tem pridobiva vse večjo težo v njenem družbenem dojetanju. Slovenske krajine izkazujejo veliko pestrost in bogastvo krajinskih vzorcev, ki so posledica raznolikih fizičnih razmer in raznovrstne rabe prostora nekdanj in danes. Izjemne krajine predstavljajo izbor krajin, ki izkazujejo in izstopajo z eno ali več posebej vrednimi značilnostmi (edinstven vzorec rabe tal, ustrezen delež naravnih prvin, poseben naselbinski vzorec).

Da bi skupaj soodločali o prihodnjem razvoju našega prostora, o usodi slovenskih krajin in o usodi naše dediščine je Društvo krajinskih arhitektov Slovenije pristopilo k organizaciji projekta ter k sodelovanju povabilo vse učitelje osnovnih šol, vzgojitelje v vrtcih ter vse, ki jih zanima urejanje krajine.

Namen projekta je širjenje znanja o krajini in njenih vrednotah med širšo javnostjo. Temeljni cilj projekta je spodbuditi senzibilnost otrok do kakovosti krajine. Večanje zavesti je mogoče z usmerjanjem opazovanja krajine, ki je del njihovega neposrednega okolja, v katerem živijo. Projekt sestavljajo različni dogodki:

- priprava serije plakatov – Krajine Slovenije, predstavitev izjemnih krajin na karti Slovenije, priprava zbornika,
- seznanitev učiteljev s pojmom in pojavnostjo slovenskih krajin – na predstavitveni delavnici,
- objava likovnega in fotografskega natečaja v revijah za otroke, razpis natečaja bo razposlan po vrtcih in osnovnih šolah,
- izbor najboljših izdelkov in podelitev nagrad,
- razstava najboljših del in slavnostna podelitev priznanj najboljšim sodelujočim na mednarodni konferenci – **Implementacija Evropske konvencije o krajini v Sloveniji**, ki bo v Sloveniji oktobra 2005.

Likovni in fotografski natečaj je izobraževalno – ozaveščevalnega značaja in je namenjen izobraževanju in vzgoji otrok med četrtem in petnajstim letom, z vsebinami s področja urejanja krajine. Natečaj je tematsko obarvan in temelji na opazovanju krajine, v kateri bivamo, ter predstavitvi njenih značilnih podob v likovnem in fotografskem izrazu.

Pri tem naj otroci skušajo ujeti predvsem posamezne situacije oziroma posamezne značilne krajinske prvine:

- **zelenje v mestu ali vasi**; park, otroško igrišče, šolski vrt, pokopališče, posamične grajene objekte v krajini, občestno krajino, kar vse odslkuje **značilnosti poselitve oziroma njene umestitve v krajino**,
- polja, travnike, sadovnjake, pašnike in vinograde, kar vse sestavlja **rabo tal**,
- reke, potoke, jezera, močvirja kar predstavlja **vode**,
- gozdove, drevorede, posamezna drevesa in živice, kar predstavlja **rastje**,
- gore, hribe, griče, doline, kotline ali ravnine, kar sestavlja **relief oziroma oblikovanost površja**.

Na natečaju lahko sodelujejo otroci z likovnim delom ali fotografijo krajine, ki prikazuje značilne krajinske prvine ali krajinske vzorce iz okolice. Vljudno vas vabimo, da spodbudite otroke in osnovnošolce k sodelovanju na likovnem in fotografskem natečaju. Ob ustvarjanju vam želimo veliko lepih trenutkov, dobrih rešitev in idej ter obilo zabave!

Gradivo, k je pripravljeno za predstavitveno delavnico, je mogoče uporabiti kot dodatni didaktični pripomoček pri pouku naravoslovne, okoljske in likovne vzgoje v vrtcih in osnovnih šolah.

KRAJINA – POJEM IN RESNIČNOST

V razvitih deželah, zlasti evropskih, posvečajo krajini vse večjo družbeno pozornost. Medtem ko je poprej služila predvsem za označbo zunajmestnega, predvsem podeželskega prostora, pa sedaj postaja tudi pojem družbene vrednote, ki vse bolj izginja. Urbanizacija na eni, predvsem pa preobrazba tradicionalne agrarne krajine v smeri modernega, visoko produktivnega prostora na drugi strani, sta v večini evropskih dežel korenito predrugačili podobo podeželja. Podeželje pa je v zavesti evropskega človeka, od antike dalje, vselej bilo soznačnica za svet brezkonfliktnosti, harmoničnega, naravnega in varnega, skratka pojem idealnega, humanega sveta.

To podobo je omajal tehnični napredek, ki je omogočil nadomeščanje živega, človekovega dela z mehanskim, dodatno pa menjava blaga v svetovnem merilu, ki je prinesla cenejše pridelke z drugih celin. Evropsko kmetijstvo se je zato moralo prestrukturirati, kar je terjalo izdatne posege v njegov prostor. Predvsem je privedlo do oblikovanja večjih pridelovalnih enot, kar je posledično pomenilo odpravo tradicionalnih krajinskih vzorcev, ki so zvečine sloneli na majhni posesti in posledično na drobni parcelaciji. V tem okviru je prišlo tudi do selitve pridelovanja iz gorskih, za pridelovanje manj ugodnih leg, v ravnice, kar je drugi proces v nazadovanju kulturne krajine. Hkrati se je začela izgubljati v stoletjih razvita ubranost med podeželskim naselbinami in krajino, ki jih obdaja. Nove potrebe silijo danes kmetije v novogradnje, ki se morajo pogostoma seliti na obrobje vasi in tako spreminjati njihovo skladno podobo. Opuščanje kmetijskih zemljišč v gorskem, marsikje pa tudi v nižinskem svetu, se kaže v nenehno naraščajočem odstotku gozdnatosti. Slovenija se bo glede tega uvrstila v najbolj gozdnate dežele Evrope in se pridružila vodečim skandinavskim.

Prav ti procesi so izredno povečali skrb za krajino, ki je v gospodarsko najmočnejših deželah Evrope tudi bila najbolj prizadeta. Najočitnejši izraz te skrbi je Evropska krajinska konvencija, a tudi vrsta nacionalnih strategij za varstvo in urejanje krajine. Razviti svet se je nenadoma zavedel izgube izrednih prostorskih vrednosti, katerih nosilec so bile tradicionalne krajine. Poti nazaj ni in v tem je pomemben nauk za Slovenijo, ki je sredi omenjenih preobrazbenih dogajanj in ima možnost, da vsaj deloma ustavi oziroma preusmeri omenjene procese.

Slovenija je iz preteklosti podedovala krajine, v katerih se je opredmetilo človekovo prizadevanje za pridobivanje hrane, tudi v zelo težavnih razmerah. Ker naše ozemlje sega na območja različnih podnebnih, talnih, reliefnih razmer v stiku z alpskim, sredozemskim in panonskim svetom ter z raznimi kulturami (germanska, romanska, ogrska, južnoslovska)

se je to odrazilo tako v poselitvi kot tudi v zgradbi naših krajin. Zato ni presenetljivo, da imamo na majhnem prostoru presenetljivo veliko različnih krajinskih tipov. Med njimi je veliko redkih primerov, kakršnih drugod v Evropi ni več ali pa jih sploh ni bilo. Skratka, vstopamo v tretje tisočletje s pestro in izjemno krajinsko dediščino, ki je pomembna tako za bodoče rodove kot tudi za evropsko družino narodov.

Gornja ugotovitev postavlja pred nas, tako pred strokovno kot tudi laično javnost, naloge z zgodovinsko odgovornostjo: namreč ali bomo znali ustrezno ovrednotiti našo krajinsko ostalino in zmogli najti načinov za njeno ohranitev. Pri tem sta prednostni dve vrsti ukrepov:

1.

Zavarovanje krajin, ki izpričujejo posebno vrednost in jim je bil na podlagi ustreznih študij oz. vrednotenja priznan status izjemne krajine. Takih krajin je v Sloveniji blizu sto. Gre za način varovanja, ki v celoti zagotavlja zatečeno strukturno stanje. Zakaj je pomembno njihovo ohranjanje in to ob strogem vzdrževalnem režimu? Gre namreč za krajine, v katerih je na izviren način urejen pridelovalni prostor. V njem se zrcalijo socialne razmere, optimalna prilagoditev reliefu in drugim naravnim danostim ter svojevrstnost obdelovalnih postopkov. Vse to pa krona enkratna krajinska podoba. Gradivo na tem seminarju kaže številne primere tovrstnih krajin, delno pa so slikovno predstavljene tudi v seminarskem gradivu.

Pri praktično vseh izjemnih krajinah izstopa, da njihovo zgradbo določa drobna parcelacija in bi s spremembo takega strukturnega stanja povsem izgubile svojo identiteto. Zaradi te okoliščine jih seveda ni mogoče posodobiti in tako na njih ceneje, konkurenčno pridelovati. Torej je treba obdržati njihov enkratni značaj, predvsem z denarnimi spodbudami. Veliko razliko med visoko ceno njihovih pridelkov in tisto, ki jo določa trg pa izravnati s podporo iz proračuna. Edinstvene krajine sodijo v narodno kulturno dediščino enako kot stavbni spomeniki, stara mesta ipd., zato jih je treba obravnavati z enako pozornostjo, predvsem pa ukrepati hitro, takoj.

2.

Drugo, seveda mnogo večje področje, je skrb za agrarno krajino, ki se neizogibno mora prilagajati tako, da omogoča cenejše pridelovanje. Glede tega imamo poučne izkušnje iz najrazvitejših dežel na Zahodu, kjer so svoje kulturne krajine spremenili v nezanimiva, ekološko opustošena in vizualno nepriljubljena območja. V njih nič ne zbuja pozornosti, ne posamično drevje ali pasovi, vodotoki so regulirani ali celo v ceveh pod zemljo, parcele pa šahovnične in več hektarjev velike, prave kulturne stepe, kot jim pravijo ekologi.

Res je, da krajine ne moremo oblikovati kot slikarsko platno, zgolj zavoljo njihove videzne všečnosti, to bi seveda mejilo na larpurlatizem. Po drugi strani pa se tudi ne moremo sprijazniti z velikimi enoličnimi geometrijskimi polji, katerih izključni smoter je zgolj – proizvajati čim več in čim ceneje. Kje je tedaj izhod? Postavimo, da bo treba na vsaki strani nekoliko popustiti, kar bi pomenilo dvoje:

1.

Pridelovalno učinkovitejši in prevladujoče agrotehnično urejeni prostor je neizogibnost časa in bodo nove krajine nastajale v skladu s tem spoznanjem, vendar pa ne brez kakršnih koli omejitev.

2.

Pri urejanju kmetijske krajine bo treba upoštevati tudi ekološka in kulturna izhodišča, tudi če bi šlo pri tem za nekoliko manjšo ekonomsko učinkovitost. To izhodišče je sprejemljivo in je v duhu ekološko in kulturno vse bolj ozaveščenega sodobnega sveta.

Tovrstne zahteve so absolutno upravičene, toliko bolj, ker kmetijstvo v prihodnje ne bo moglo biti ekonomsko samozadostno in bo (verjetno vse bolj) odvisno od družbenih subvencij. Če pa ga bo družba denarno podpirala, potem ima pravico in dolžnost soodločati tudi o svojem nacionalnem kmetijskem prostoru. Ta naj bi tudi v prihodnje bil, kot do naših dni, ne samo ekonomsko–proizvodna, temveč tudi okoljska kategorija in predvsem prijeten nacionalni krajinski prostor.

Krajino urejamo seveda tudi na drugih območjih, predvsem v gozdnem svetu, kjer ima gozdarstvo veliko in težavno nalogo pridružiti obstoječemu gozdnemu fondu tudi zaraščajoča se, opuščena kmetijska zemljišča. Nič manj važno ni urejanje krajine v mestu, ob cestah, v športno–rekracijskih conah in drugod. A s tem se bodo gotovo ukvarjali drugi prispevki, namen tega uvodnega zapisa je bil opozoriti na najbolj perečo temo naše krajinske problematike – kulturno krajino.



Slika 1: Kompolje: preobrazba kulturne krajine in večanje pridelovalnih enot



Slika 2: Mali vrh: možne oblike preobrazbe kulturne krajine

EVROPSKA KONVENCIJA O KRAJINI

Izvelek

Evropska konvencija o krajini govori o tem, da je krajina ključna sestavina človekove in družbene blaginje. Njeno varstvo, upravljanje in načrtovanje pomenijo pravice in obveznosti vsakogar. Evropska konvencija o krajini je bila sprejeta 20. oktobra 2000 v Firencah. Slovenija je konvencijo podpisala marca 2001, ratificirala pa julija 2003. S 1. marcem 2004, ko je več kot tretjina držav podpisnic konvencijo ratificirala, je Evropska konvencija o krajini začela veljati. Države podpisnice te konvencije so hkrati članice Sveta Evrope. Zavedajo se, da krajina prispeva k oblikovanju lokalnih kultur in da je temeljna sestavina evropske naravne in kulturne dediščine, ki prispeva k človekovi blaginji in utrjevanju evropske prepoznavnosti. Priznavajo, da sta kakovost in pestrost evropskih krajin skupen vir in da si je treba skupaj prizadevati za njihovo varstvo, upravljanje in načrtovanje.

1. Uvod

Evropska konvencija o krajini govori o tem, da je krajina ključna sestavina človekove in družbene blaginje in da njeno varstvo, upravljanje in načrtovanje pomenijo pravice in obveznosti vsakogar. V konvenciji je pojem krajina opredeljen tako:

»Izraz krajina pomeni območje, kot ga zaznavajo ljudje in katerega značilnosti so plod delovanja in medsebojnega vplivanja naravnih in/ali človeških dejavnikov.«

Države podpisnice te konvencije so hkrati članice Sveta Evrope, se zavedajo, da sta kakovost in pestrost evropskih krajin skupen vir in da si je treba skupaj prizadevati za njihovo varstvo, upravljanje in načrtovanje ter vzpostaviti evropsko sodelovanje pri reševanju vprašanj povezanih s krajino. Konvencija se uporablja na celotnem ozemlju pogodbenic in vključuje kopenska in morska območja ter celinske vode. Nanaša se na krajine, ki jih lahko štejemo za izjemne, za običajne in tudi za degradirane krajine. Evropska konvencija o krajini je bila sprejeta 20. oktobra 2000 v Firencah. Slovenija jo je uradno podpisala 7. marca 2001. Od 30 držav podpisnic, je konvencijo ratificiralo 12 držav, med njimi tudi Slovenija – 30. julija 2003 (Zakon o ratifikaciji Evropske konvencije o krajini, U.I.RS, št. 74/2003). S 1. marcem 2004, ko je več kot tretjina držav podpisnic konvencijo ratificirala, je Evropska konvencija o krajini začela veljati.

2. Zakaj konvencija o krajini?

Zavedanje o krajinah kot vrednoti, kot prostoru v katerem bivamo in ga vsak dan z našim ravnanjem in delovanjem spreminjamo ali ohranjamo, negujemo in vzdržujemo neko stanje, je postalo, še posebej v zadnjem desetletju, zelo izrazito. Krajine imajo pomembno vlogo pri kvaliteti bivanja posameznika in celotne družbe in so ključni element krajinske dediščine. Predvsem izjemne krajine predstavljajo in krepijo Evropsko identiteto. Krajine imajo pomembno vlogo v javnem interesu na kulturnem, ekološkem, okoljskem in družbeno – socialnem področju in nenazadnje so pomembne za gospodarske dejavnosti, predvsem za turizem. Razvoj poselitve, kmetijstva, gozdarstva, industrije, pridobivanja mineralnih surovin, infrastrukture (promet, energetika), turizma, športa in rekreacije povzročajo velike spremembe v prostoru in nemalokrat s tem degradacije krajin. V planiranju na državni, regionalni in lokalni ravni, urbanističnem in krajinskem načrtovanju je zato upoštevanje krajinskih značilnosti in kvalitet zelo pomembno. Glede na vse to, ima vsak posameznik pomembno vlogo in predstavlja delček celote, pri varstvu krajin in njenih vrednot.

Namen konvencije je zasnovati temeljni okvir za zaščito krajinskih vrednot, in ohranitev krajinske dediščine v celotni Evropi (in ne samo v Evropski uniji). Konvencija podaja temeljne zakonodajne usmeritve za področje krajine, ki jih morajo države podpisnice pri razvojnih politikah, strategijah, programih in pri mednarodnem sodelovanju, obvezno upoštevati.



Slika 1: Nenehno iskanje ravnotežja med razvojem in varstvom v krajini. Vir: Hlad B., Šolar S., 1998. Geološka naravna dediščina, zbornik posveta, Geotrip 97. Ministrstvo RS za okolje in prostor, Uprava RS za varstvo narave, Ljubljana., str.79, poglavje Zakonodaja. Avtor risbe: Igor Ribič, Atelier IM.

3. Cilji in temeljne usmeritve Evropske konvencije o krajini

Cilj Sveta Evrope je, da med svojimi članicami:

- Doseže večjo enotnost za zaščito in uresničevanje idealov in načel, ki so njihova skupna dediščina. Ta cilj želi doseči predvsem s sporazumi na gospodarskem in družbenem področju.
- Doseči zavedanje, da sta kakovost in pestrost evropskih krajin skupen vir in da si je treba skupaj prizadevati za njegovo varstvo, upravljanje in načrtovanje.
- Zagotovi nov instrument, ki bo namenjen izključno varstvu, upravljanju in načrtovanju vseh krajin v Evropi.

Cilji konvencije so spodbujati varstvo, upravljanje in načrtovanje krajine ter vzpostaviti evropsko sodelovanje pri reševanju vprašanj, povezanih z njo.



Slika 2: Znak Sveta Evrope

Nacionalni ukrepi in izvajanje vsebin konvencije: Pod **Splošnimi ukrepi** se vsaka država podpisnica zavezuje, da bo:

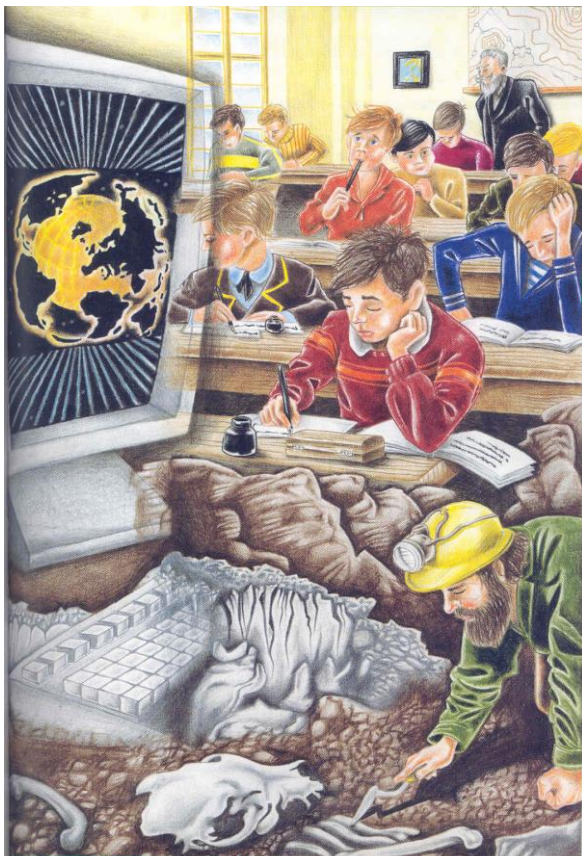
- krajine zakonsko priznala;
- določila postopke za sodelovanje javnosti, lokalnih in regionalnih skupnosti ter drugih zainteresiranih strani pri opredeljevanju in izvajanju krajinske politike;
- krajino vključila v svojo politiko regionalnega in urbanističnega načrtovanja ter v svojo kulturno, okoljevarstveno, kmetijsko, socialno in gospodarsko politiko in tudi v vse druge politike, ki lahko neposredno ali posredno vplivajo na krajino.

Pod **Posebnimi ukrepi** se države podpisnice konvencije zavezujejo za:

A: Ozaveščanje: Ozaveščanje civilne družbe, zasebnih organizacij in javnih organov o vrednotah krajine, njeni vlogi in spreminjanju.

B: Izobraževanje in vzgoja: Vsaka pogodbenica se zavezuje, da bo spodbujala:

- izobraževanje strokovnjakov za vrednotenje krajine in opravljanje nalog;
- multidisciplinarne izobraževalne programe na področju politike, varstva, upravljanja in načrtovanja krajine, ki so namenjeni strokovnjakom v zasebnem in javnem sektorju ter ustreznim združenjem;
- programe v šolah in na univerzah, ki po ustreznih tematskih področjih obravnavajo vrednote, ki jih pripisujemo krajini, in vprašanja, povezana z njenim varstvom, upravljanjem in načrtovanjem.



Slika 3: Izobraževanje kot pomemben instrument za ozaveščanje o vrednotah v krajini. Vir: Hlad B., Šolar S., 1998. Geološka naravna dediščina, zbornik posveta, Geotrip 97. Ministrstvo RS za okolje in prostor, Uprava RS za varstvo narave, Ljubljana., str.69, poglavje Izobraževanje. Avtor risbe: Igor Ribič, Atelier IM.

C: Prepoznavanje in vrednotenje: Vsaka pogodbenica se zavezuje, da bo na svojem celotnem ozemlju:

- prepoznala svoje krajine,
- analizirala njihove lastnosti in pritiske ter obremenitve, ki spreminjajo krajino,
- spremljala spremembe krajin,
- prepoznane krajine ovrednotila ob upoštevanju posebnih vrednot, ki jim jih pripisujejo zainteresirane strani in prebivalstvo.

D: Cilji kakovosti krajine: Vsaka pogodbenica se zavezuje, da bo določila cilje kakovosti za prepoznane in ovrednotene krajine, in to po posvetovanju z javnostjo.

E: Izvajanje: Da bi uveljavila krajinsko politiko, se vsaka pogodbenica zavezuje, da bo uvedla instrumente, katerih cilj je varstvo, upravljanje in načrtovanje krajine.

V nadaljevanju konvencija govori o mednarodnem sodelovanju, o medsebojni pomoči in izmenjavi informacij. Pod sklop **Evropsko sodelovanje** se vsaka pogodbenica zavezuje da bo:

- obravnavala krajino v mednarodnih politikah in programih,
- pogodbenice bodo sodelovale, zato, da bodo izboljšale učinkovitost ukrepov, sprejetih na podlagi drugih členov te konvencije,
- zagotavljala strokovno in znanstveno pomoč v krajinskih zadevah z zbiranjem in izmenjavo izkušenj ter izsledkov raziskovalnih projektov,

- spodbujale izmenjavo krajinskih strokovnjakov, predvsem zaradi izobraževanja in obveščanja,
- izmenjavala informacije o vseh zadevah in določbah te konvencije,
- spodbujala čezmejno sodelovanje na lokalni, regionalni ravni in tam, kjer je to potrebno, pripravljati in izvajati skupne krajinske programe.

4. Spremljanje izvajanja konvencije

Odbor ministrov Sveta Evrope imenuje obstoječe odbore strokovnjakov, ustanovljene v skladu s statutom Sveta Evrope, za odgovorne, da spremljajo izvajanje konvencije. Generalni sekretar Sveta Evrope po vsakem sestanku odborov strokovnjakov pošlje Odboru ministrov poročilo o opravljenem delu in izvajanju konvencije.

5. Nagrada Sveta Evrope za krajino

Nagrada Sveta Evrope za krajino je priznanje, ki se lahko podeli lokalnim ali regionalnim skupnostim in njihovim združenjem, ki so kot del krajinske politike države pogodbenice k tej konvenciji uveljavili politiko ali ukrepe za varstvo, upravljanje in / ali načrtovanje njihove krajine, pri čemer so se ti ukrepi in politika izkazali kot trajno učinkoviti in so tako lahko zgled drugim teritorialnim skupnostim v Evropi. Priznanje se lahko podeli tudi nevladnim organizacijam, ki so se posebej izkazale pri varstvu, upravljanju ali načrtovanju krajine. Cilj nagrade Sveta Evrope za krajino je nagrajence spodbuditi, da zagotavljajo trajno varstvo, upravljanje in / ali načrtovanje zadevnih krajinskih območij.

Naslov spletne strani Sveta Evrope – Evropska konvencija o krajini, kjer lahko dobite informacije in obvestila o vsebinah, programih in dogodkih povezanih s konvencijo.

[Htp://www.nature.coe.int/englisj/main/landscape/conv.htm](http://www.nature.coe.int/englisj/main/landscape/conv.htm)

REGIONALNA RAZDELITEV KRAJINSKIH TIPOV V SLOVENIJI

Problem

Orodja, ki so nam na razpolago za neposredno urejanje krajinskega prostora, se oblikujejo okrog določanja namenske rabe prostora. Krajino namreč sooblikujejo dejavnosti v prostoru. Ključ do urejanja je zato določanje dejavnosti v prostoru. Pri tem sta pomembna dva vidika: (1) prostorski položaj dejavnosti v prostoru in (2) oblika teh dejavnosti, to je opravila, tehnološki postopki, ki jih dejavnosti določajo. Zato sta se razvili tudi dve poti k urejanju krajine: krajinsko načrtovanje in upravljanje krajine. Z njima so povezana tudi orodja: krajinski plani, v naši načrtovalni praksi so to krajinske zasnove, in upravljavski načrti oziroma smernice za upravljanje krajine.

S krajinskimi plani ali zasnovami določamo prostorski položaj dejavnosti v prostoru. To orodje sodi v nabor orodij prostorskega načrtovanja in je zato dokaj ustaljen način urejanja krajine. Vendar je uporabno samo tedaj, ko razvojne potrebe terjajo, da se dejavnostim na novo določa njihov položaj v prostoru. Večinoma je ta potreba omejena na ožja prostorska območja, kjer se najbolj intenzivno kažejo razvojne težnje. V Sloveniji so to obrobja mest, predvsem večjih središč, ko so Ljubljana, Maribor, Celje, Koper, Kranj, Novo Mesto. Tu so pritiski na spremembo obstoječe rabe zemljišč najbolj izraženi. V teh primerih je namen planiranja poiskati prostor za nove dejavnosti na način, da bo ohranjena ustrezna skladnost med naravnimi značilnostmi in naravnimi dejavniki, ki so za določen prostor opredelilni, in med novimi dejavnostmi. Prostorsko načrtovanje pozna vrsto postopkov, s katerimi iščemo taka skladja v prostoru.

Z upravljavskimi načrti in upravljavskimi smernicami poskušamo vplivati na tiste procese v prostoru, ki spreminjajo obstoječe dejavnosti, ki so odraz njihovega posodabljanja, spreminjanja proizvodnih ali pridelovalnih postopkov in opravil, ki pa hkrati ne terjajo spremembo geografskega položaja dejavnosti. Na taka spreminjanja je veliko težje vplivati.

Pomemben razlog je, da je pri spremembah prostorskega položaja dejavnosti, kar se sicer kaže kot poseg v prostor, treba pridobiti ustrezna soglasja administrativnih organov. Poseg je treba najaviti in zanj pridobiti soglasje. Spremembe tehnologij se kažejo vedno kot drobne spremembe, za katere tisti, ki jih uvaja, ne potrebuje soglasja. Tako se te spremembe dogajajo, ne da bi zanje zvedeli, preden se zgodijo, in tako nanje ni mogoče vplivati. Kmetje

v zadnjih nekaj letih vse bolj uporabljajo obliko siliranja krme v plastičnih omotih. Večina Slovencev (in seveda tudi organi, ki dajejo k posegom v prostor soglasja) je to opazila šele takrat, ko so se večinoma v belo plastiko zaviti valji začeli pojavljati v krajinskem prostoru v večjem obsegu. Ta tehnologija največkrat zahteva tudi bolj zgodnjo košnjo, ko so travne bilke bolj sveže in zato tudi za siliranje in prehrano živali bolj ustrezne. Zgodnja košnja pa vpliva na spremembe ekosistema travnikov. Mnogim rastlinam namreč prepreči normalno reprodukcijo – razmnoževanje, ki bi se sicer odvijala, če bi košnja bila kasnejša. Neposredna posledica tega je siromašenje biotske pestrosti travnikov. Naloga upravljavskih smernic je, da poskušajo usmerjati razvoj tehnologij tako, da se morebitne negativne posledice razvoja ublažijo ali odstranijo. V tem primeru so orodja za usmerjanje večinoma samo posredna, na primer delovanje svetovalnih in pospeševalnih služb, ali plačilo nadomestil in subvencij, s katerimi nadomestimo pridelovalcem in proizvajalcem morebitne gospodarske izgube, ker jim ni bilo dovoljeno uporabiti bolj učinkovite proizvodne ali pridelovalne postopke, davčne olajšave ipd.

Poseben problem je opuščanje pridelave ali pridelave na nekaterih zemljiščih. V Sloveniji je ta pojav zelo opazen in tudi zajema sorazmerno obsežne površine. Vzrok za ta pojav, bolje bi ga označili, če bi ga imenovali proces, je negospodarnost kmetijske dejavnosti na zemljiščih, na katerih ni mogoče uporabiti sodobnejših tehnoloških pripomočkov, predvsem mehanizacije, ali pa so zemljišča premalo rodovitna, da bi dajala ustrezne gospodarske učinke. Tu načrtovanje ne more kaj posebno pomagati. Upravljavske smernice so lahko ustrežnejše orodje, zlasti še, če z njimi zagotavljamo ustrezna nadomestila za negospodarnost kmetijske pridelave. Vendar se moramo spričo obsežnosti pojava vprašati, ali je smiselno zaraščanje preprečevati na vseh zemljiščih, ki se zaraščajo. Očitno je, da je tako preprečevanje marsikje upravičeno, zlasti še, če prepoznavamo pomembnost odprtih, neporaščanih zemljišč za obstoj nekaterih naravnih vrst ali za ohranjanje znanih in priljubljenih kulturnih krajin.

V okviru tako prikazanih problemov v slovenskem krajinskem prostoru je bila zasnovana naloga Regionalna razdelitev krajinskih tipov v Sloveniji. Njen namen je bil pridobiti ustrezna spoznanja o slovenskih krajinah, spoznati njihove osnovne kulturne značilnosti, videz, opredeliti tudi njihove videzne kakovosti in nazadnje podati smernice za ohranjanje njihovih kakovosti. Namen smernic pa ni bil zgolj vplivanje na procese menjav, ki so bili pravkar predstavljeni, temveč dati prostorskim načrtovalcem osnovne napotke, ki naj bi jih uporabljali tudi pri načrtovanju namenske rabe prostora.

Nastanek kulturne krajine

Krajina je svojevrsten palimpsest, v katerem se nalagajo plasti vseh preteklih obdobij. Kulturno krajino je oblikovalo meri kmetijstvo, vsaj v največji meri, če že ne izključno. Sicer so tudi druge dejavnosti pomembne sooblikovalke krajine. Izstopajo pač tisti človekovi posegi, ki v največji meri spreminjajo prostor: poselitev, prometnice, infrastruktura, toda kmetijstvo spreminja prostor na najbolj obsežnih površinah.

Sledovi preteklih rab so danes 'zabeleženi' kot arheološka najdišča. Veliko najdišč je vendarle še vedno neposredno opaznih, na primer gradišča, toda tudi kot vzorci sedanje ureditve

prostora, na primer rimska centuracija zemljišč, ki se še marsikje opazi v obliki pridelovalnih zemljišč in zemljiških parcel. V okolici Pule v hrvaški Istri je centuracija še danes opazna. Da bi bila kvadratna zasnova parcelacije in s tem tudi specifična oblika teras v našem Primorju posledica rimske centuracije, je sicer špekulacija, ki bi jo bilo treba šele dokazati, je pa možen vzrok sedanje podobe krajine.

Krajino je oblikovala človekova prilagoditev ekološkim razmeram, npr. mediteranska 'coltura mista' je bila odgovor na večje sončno obsevanje, ki je omogočalo, da so se hkrati na istih zemljiščih pojavljali njivske kulture, sadno drevje in trta, taka pestrost kultur pa je imela poleg ekološke ustreznosti tudi opravičilo v načinu življenja in gospodarjenja.

Krajina je 'zabeležila' mnoge zgodovinske dogodke, spreminjanje politik pri urejanju prostora, načinov pridelovanja in tehnološkega razvoja. Območja, ki so bila načrtno kolonizirana, imajo značilne strukturne ureditve domačij in parcelacije. Na oblikovanje krajine je vplival prihod kolonistov od drugod, npr. nemških kmetov z Južne Tirolske v Baško grapo. V krajini se prepoznajo dejanja prosvetljenih vladarjev, ki so razdelili srenjska zemljišča ob pričakovanju, da bodo kmetje kot lastniki zemljišč zanje bolj skrbeli, kot je zanje skrbela celotna srenja. Sledove so pustila tudi prizadevanja prosvetljenih vladarjev, ki uvajali nove kulture in sadno drevje. S tem so med drugim tudi vplivali na bolj zdravo prehrano podložnikov.

Krajina je dinamičen pojav, v katerem se predvsem zrcali družbena in ekonomska stvarnost vsakokratnega časa. Obsežnost kmetijskih zemljišč pred dobrim poldrugim stoletjem je bila znak nujnosti, da se prebivalstvo preživi. Pogozdovanje kraških območij pa znak skrbi za boljšo izrabo naravnih virov in je bilo v času, ko ga je dunajska oblast začela uvajati, pomenilo konflikt s potrebami lokalnega prebivalstva. Kasneje se je črni bor, kot najbolj opazen zunanji znak pogozdovanih prizadevanj na naših kraških območjih, širil spontano, ker so zaposlitvene možnosti drugje omogočale ljudem druge vire preživetja. Današnje spreminjanje njiv v travnike in pašnike, pašnikov v gozd, je posledica spremenjenih pridelovalnih razmer.

Posegi v krajino

Danes se soočamo s posegi v krajino, ki se težko primerjajo s počasnejšim, bolj spontanim spreminjanjem krajine v preteklosti, ko so posamezni posegi le redko presegali obvladljiva merila. Primer posegov, ki jih je narekovalo posodabljanje kmetijstva v Vipavski dolini, pa tudi tako imenovane kraške melioracije, kažejo na obseg, ki je v preteklosti, če je bil tako zastavljen, zahteval veliko časa in množstvo drobnih korakov. Danes stroji omogočajo velike premike zemljine, prestavljanje rečnih korit in podobne posege v kratkem času in kot enkratna opravila. To nedvomno pomeni ne samo velike fizične spremembe temveč tudi doživljajske. Ljudje se soočajo z velikim spremembami v kratkem času. Čas, ki je ljudem na voljo, da se na spremembe navadijo, je vse krajši. Morda je tudi to vzrok za vse bolj odklonilen odnos javnosti do spreminjanja krajinske podobe, in do posegov v okolje nasploh. Melioracije v Vipavski dolini so bile tudi v javnosti večkrat obsojane kot neustrezen spreminjevalen poseg. V prostor so vnesle povsem nov vzorec ureditve prostora, v prostoru

so se naenkrat pojavile tujerodne rastline. Že prvo leto po izvedenih melioracijah se je pokazala močna eolska erozija. Vse to je bila posledica odstranitve naravnega rastišča že ob začetku izvajanja melioracij. Ob vsem pa je bil učinek melioracij sorazmerno pičel.

Oblike normativnega urejanja krajine

Oblik normativnega urejanja krajine je več. Že omenjani upravljavski načrt ima lahko obliko splošnih smernic. Te so lahko obvezne, če jih zapišemo v zakon ali v hierarhično višji načrt, kot je to primer s Prostorskim redom Slovenije. Pravkar je bil sprejet kot obvezni prostorsko ureditveni akt. Smernice so lahko manj obvezne narave. So lahko samo priporočila ali informacija. Regionalna razdelitev krajinskih tipov Slovenije je dala te vrste manj obveznih smernic.

Opredelitev krajinskih enot

Prvi korak k urejanju krajine, kakršno je bilo zastavljeno s projektom Regionalna razdelitev krajinskih tipov v Sloveniji, je ustrezna členitev prostora. V prostoru ustvarimo enote – imenujemo jih krajinske enote ali regije. Imamo jih dejansko za prostorske nosilce informacije o krajini – informacije o stanju krajine, o vrednostih krajine, o tipološkem značaju oz. o morfologiji krajine in o smernicah za njihovo urejanje. Zaradi te narave enot je pomembno, da so kar se da notranje homogene, to je, da informacije, ki jih vežemo na enote, dejansko opisujejo cel prostor enot. V prikazanem primeru se je členitev prostora oprla starejšo regionalizacijo Slovenije, ki jo je izdelal geograf S. Ilešič.

Tipološka opredelitev enot

Slovenija je členjena v pet krajinskih območij: Alpske krajine, Predalpske krajine, Subpanonske, Kraške in Primorske krajine. Tako členitev označujejo klimatske značilnosti, podobno kot geografsko regionalizacijo geografa S. Ilešiča in podobno kot ta regionalizacija je bilo tudi členjenje za namene urejanja krajine izvedeno s pomočjo najbolj izstopajočih krajinskih značilnosti ter na 'gestalt' način. Kot merila podrobnejše členitve prostora so bila uporabljena: makrorelief, mikrorelief in površinski pokrov.

Krajinski tipi

Opredelitev se je, kot že rečno, opirala na 'gestalt' presoje, to je na videz in doživljanje videza. Poskusi, da bi z bolj trdnimi merili in njihovo statistično obdelavo izvedli ustrezno členjenje prostora, so pokazali, da po taki poti ne bomo dosegli želenega cilja. Za načrtovanje je pač treba celoten prostor Slovenije pokriti z neko opredelitvijo in za ves prostor Slovenije, za vsak kvadratni meter, je treba dati napotek za njegovo urejanje. Prav ta krajinsko urejevalna vpetost je nazadnje pripeljala do tega, da je bila krajinska regionalizacija Slovenije izvedena na 'gestalt' način. Posamezni tipi so se določali znotraj krajinskih enot, tako da je bila ohranjen njihov geografski položaj. Tipi so bili izhodišče za določanje smernic, pri čemer je bil varstven odnos do zatečenih značilnosti prostora v

izhodišču poudarjen, ne pa edini. Ker je pri nalogi sodelovalo večje število sodelavcev (16), ki so tako po izobrazbeni plati kot po službenih dolžnostih veliko vedeli o prostoru, ki so ga obdelovali, in o razvojnih (ter varovalnih) problemih v njemu, so smernice v resnici odražale prizadevanja, da se spreminjanje prostora dogaja postopno in vedno ob upoštevanju tega, ker je njegova zatečena značilnost.

Smernice

Smernice so bile zastavljene kot splošna navodila, ki bi bila dovolj preprosta in dovolj splošna, da jih je mogoče uporabiti tako pri odločitvah o posegih v prostor, ko krajinska problematika ni podrobneje obravnavana in ko od načrtovalcev ne pričakujemo, da krajinskih značilnosti ne bodo upoštevali in pri vsakodnevem usmerjanju drobnih odločitev o rabi zemljišč.

Sklep

Regionalizacija krajinskih tipov v Sloveniji je bil projekt, ki je, kot že rečeno, poskušal opredeliti ustrezne smernice za obnašanje v slovenskem krajinskem prostoru. Projekt ni bil temeljno raziskovalen. Njegov namen ni bil pridobiti novo vednost o slovenskem prostoru. Njegov namen je bil pripraviti osnove za urejanje krajine. Pri tem naj bi upoštevali sistem urejanja prostora v Sloveniji, možnosti, ki so nam na voljo za to, da na dogajanje v krajini sploh vplivamo. Težave pri tem so, da mnogo mehanizmov, čeprav se uvajajo z razlogom ohranjanja kulturne krajine, sploh ne služijo temu namenu. Na primer sistem subvencioniranja v kmetijstvu poteka docela po svoje in razlogi za podeljevanje subvencij imajo komajda kaj opraviti s cilji varstva ali razvoja krajine.

Rezultati projekta so bili natisnjeni v šestih zvezkih. Žal jih na trgu ni več mogoče kupiti. So pa bili posamezni zvezki poslani na upravne enote in občine, ker je bil, kot že rečeno, od spočetka njihov namen predvsem pomoč pri sprejemanju odločitev o posegih v prostor.

S KULTURNO KRAJINO KULTURNO!

Izveleček

Kulturna krajina je izraz tisočletnega delovanja človeka v prostoru, viden zapis njegovega dela in naporov ter najbolj prepoznaven simbol vsake civilizacije. Poudarjen dediščinski značaj kulturne krajine pomeni zahtevo za njeno neposredno ohranjanje.

V Sloveniji lahko dediščinske kulturne krajine v grobem delimo v:

dediščino oblikovane narave – vrtnoarhitekturno dediščino, kamor sodijo območja človekovega okolja, ki so urejena z naravnimi in grajenimi prvinami s ciljem zagotavljanja različnih človekovih potreb

in kulturno krajino, kamor sodijo posebni (topografsko) razmejeni deli krajine, ki so nastali s součinkovanjem človeških in naravnih dejavnikov ter ponazarjajo razvoj človeške družbe v času in prostoru. Družbeno in kulturno priznane vrednote so pridobili zaradi materialnih ostalin, ki odražajo preteklo rabo zemljišč, dejavnosti, spretnosti in tradicijo, zaradi upodobitve v književnih in likovnih delih, zaradi pridobljenih in izpričanih povezav s pomembnimi zgodovinskimi dogodki, ali ustvarjajo ustrezen prostorski okvir izstopajoči stavbni dediščini.

Ohranjanja dediščinskih kulturnih krajin ne moremo temeljiti na varstvu obstoječega stanja ali celo vračanju v že preživete oblike, saj bi s tem kulturno krajino iztrgali iz sedanjega življenja in njej lastne dinamike razvoja ter ustvarili muzejski eksponat. Dediščinske kulturne krajine je mogoče ohraniti zgolj skozi usklajevanje razvojnih in varstvenih programov ali načrtov v prostoru tako, da se ohranjajo tiste bistvene krajinske značilnosti, ki jih opredeljujejo kot dediščino.

Zaradi globalizacije in vedno novih razvojnih potreb je moč pričakovati še večji pritisk na prostor, tako da je poznavanje vrednot naših krajin, krepitev zavedanja o njihovem pomenu za ohranitev lastne identitete ter temu ustrezno ukrepanje na vseh področjih pravzaprav še edina možnost, da jih ohranimo zase in za rodove, ki prihajajo.

Ljudje spreminjamo videz pokrajin

(Umek, M. et al, 2001, Tu sem doma 1. Domača pokrajina: spoznavanje družbe za 4. razred osnovne šole)

Slovenija je krajinsko izredno pester in bogat prostor, ki pa v zadnjih letih doživlja velike spremembe. Zaradi globalizacije in vedno novih razvojnih potreb je moč pričakovati še večji pritisk na prostor, tako da je poznavanje vrednot naših krajin, naše zavedanje o njihovi vrednosti ter temu ustrezno ukrepanje na vseh področjih pravzaprav še edina možnost, da jih ohranimo, v njih živimo sami in omogočimo kakovostno življenjsko okolje tudi našim zanamcem.

Krajina

Pokrajina – del zemeljskega površja z značilno zunanjo podobo

(Umek, 2001)

Naši šolarji se prvič sistematično srečajo s pojmom krajina v 4. razredu osemletke oziroma 5. razredu devetletke, ko se pri predmetu spoznavanje družbe učijo o pokrajini, naravnih sestavinah in drugih značilnostih domače pokrajine. Čeprav govori učbenik o pokrajini kot "delu zemeljskega površja z značilno zunanjo podobo" (Umek, 2001), pravzaprav razlaga značilnosti in lastnosti krajine kot prostora okrog nas. Glede na slovarske razlage in rabo bi lahko rekli, da je pojem *krajina* splošnejše narave, medtem ko pojem *pokrajina* označuje konkretno ozemeljsko – geografsko opredeljeno območje, kateremu je zaradi skupnih značilnosti mogoče zarisati meje. Le te so večkrat povezane tudi z mejami upravnih enot (Gorenjska, Dolenjska ali Bela, Suha krajina).

Kulturna krajina

Z delovanjem v okolju vplivamo na naravne razmere. Ljudje svoj način življenja prilagajamo naravnim danostim, hkrati jih tudi spreminjamo. Skozi zgodovino smo ljudje postopno zelo spremenili videz pokrajin, v katerih živimo.

Videz pokrajine se je začel spreminjati s poljedelstvom in stalno naselitvijo.

(Umek, 2001)

Nastanek kulturne krajine je povezan z razvojem človeka in njegovim razporejanjem dejavnosti v prostoru. Izraz *kultura, kulturen* je latinskega izvora, besedi *collere* oz. *cultura* prvotno pomenita obdelovati, gojiti, predvsem seveda koristne rastline, tako so nastali izrazi agri-kultura, horti-kultura in drugi. Izrazje, ki je na začetku izražalo ekonomski vidik pridelovanja, je kasneje pridobilo nove pomene v smislu oblikovanega, premišljenega, umetniškega, spoštovanega, kakor danes tudi razumemo pojem *kulturen*. Tako je potrebno tudi kulturne krajine razumeti ne samo kot kmetijske krajine, pač pa kot ves prostor, kjer je čutiti delovanje človeka, od degradiranega do umetniško oblikovanega prostora. Večjo ali manjšo "kulturnost" pa v prvi vrsti določata razmerje med kulturnimi in naravnimi prviniami ter način človekovega preoblikovanja prostora.

Dediščinska kulturna krajina

Še pred 100 leti je bila pokrajina veliko manj spremenjena kot danes.

(Umek, 2001)

Na tem mestu je treba iz vse kulturne krajine izločiti t.i. dediščinske kulturne krajine. Konvencija o svetovni naravni in kulturni dediščini je bila prvi pravni dokument, ki priznava in varuje kulturne krajine kot dediščino. Kriterije za vrednotenje in nominacijo izjemnih krajin z vidika kulturnih komponent je oblikoval ICOMOS – The International Council on Monuments and Sites (von Droste zu Hülshoff et al, 1995), ki deli dediščinske kulturne krajine v naslednje kategorije:

- *oblikovana krajina* – zgodovinski vrtovi in parki;
- *spontano razvita krajina*, ki je rezultat delovanja nekega družbeno ekonomskega sistema. Delimo jo na:
 - *reliktno krajino* ali krajino preteklega časa, imenovano tudi *fosilna krajina*. Gre v bistvu za arheološko območje, v katerem se je proces razvoja v nekem obdobju v preteklosti zaključil, ostali pa so sledovi pretekle rabe in razvoja.
 - in *trajno krajino* ali "*krajino, ki živi*", krajino, katere razvoj ni ustavljen. Taka je večina današnjih kulturnih krajin. Ob pojavnih raznolikosti in spreminjajočem se značaju krajine je to kategorija, ki jo je najtežje vrednotiti in ob dediščinskih izhodiščih še težje usmerjati razvoj v njej.
 - *asociativna krajina* ali *krajina spomina*. To so krajine, ki jim je pripisan kulturni pomen zaradi bogatega duhovnega izročila, upodobitve v literarnih in umetniških delih ali zaradi zgodovinskih dogodkov, ki so se tu dogajali.

Zelo pogosto (ameriški National Park Service, angleško izobraževalno in institucionalno okolje) je uporabljan izraz *zgodovinska krajina* (*historic landscape*, tudi *ancient landscape*) za krajine, ki imajo razločljiv tip, obdobje ali način nastanka oziroma so jih zaznamovali dogodki, ki so pomembno prispevali širšemu vzorcu zgodovine, krajine, ki so povezane s osebnimi pomembnimi za zgodovino, oziroma nasploh krajine, ki prinašajo informacije o prazgodovini oziroma zgodovini (Flint McClelland et al, 1995).

Svet Evrope poudarja, da je treba povsod v Evropi prepoznavati kulturno krajino kot pomemben vir naše evropske kulture ter jo šteje za enega stebrov naše evropske integritete. Poudarjeno je, da je kulturna krajina izraz tisočletnega delovanja človeka v prostoru, viden zapis podeželske dediščine, zapis dela in naporov večine prebivalcev nekdanje Evrope ter najbolj prepoznaven simbol evropske civilizacije. Poudarjen dediščinski značaj kulturne krajine pomeni zahtevo za njeno neposredno ohranjanje (Donaidieu, 1993; Dower, 1999).

Kulturna dediščina je po splošnem pojmovanju vse, kar je bilo v preteklosti ustvarjeno, v strokovnem smislu pa samo tisto, kar ustreza kulturnim merilom, kot so zgodovinsko, oblikovno, prostorsko, simbolno in kulturno civilizacijsko (Bartol, 1999).

V Sloveniji dediščinske kulturne krajine opredeljuje in varuje Zakon o varstvu kulturne dediščine (Ur. list RS št. 7/99). Zakon govori o kulturni dediščini kot o območjih in kompleksih, ohranjenih materializiranih delih kot rezultatu ustvarjalnosti človeka,

družbenega razvoja in dogajanj, katerih varstvo je zaradi njihovega zgodovinskega, kulturnega in civilizacijskega pomena v javnem interesu. V tem okviru sta posebej navedeni:

1. dediščina oblikovane narave – vrtnoarhitekturna dediščina kot deli človekovega okolja, ki so urejeni z naravnimi in grajenimi prvimi po vrtnoarhitekturnih načelih. Ustvarjalec vrtno arhitekturne ureditve iz možnega rastlinskega gradiva načrtno izbere vrste in z načrtovano nego usmerja njihov razvoj k zasnovani podobi, polni simbolnih sporočil, ki nudi človeku varnost, udobje, umišljen svet ali statusni simbol. Praviloma so območja prostorsko in vsebinsko povezana s stavbno dediščino. Pri vrtnoarhitekturni dediščini varujemo zlasti:

- oblikovno zasnovano,
- umestitev v širši prostorski in zgodovinski kontekst,
- značilno okolico in poglede.



Slika 1: Arboretum Volčji potok – vrtnoarhitekturna dediščina

2. kulturna krajina kot posebni (topografsko) razmejeni deli krajine, ki so nastali s součinkovanjem človeških in naravnih dejavnikov ter ponazarjajo razvoj človeške družbe v času in prostoru. Družbeno in kulturno priznane vrednote so pridobili zaradi materialnih ostalin, ki odražajo preteklo rabo zemljišč, dejavnosti, spretnosti in tradicijo, zaradi upodobitve v književnih in likovnih delih ali zaradi pridobljenih in izpričanih povezav s pomembnimi zgodovinskimi dogodki, npr. bitkami in drugimi vojaškimi operacijami. O dediščinski kulturni krajini lahko govorimo tudi v primerih krajin z izstopajočo arhitekturo, kot so gradovi, dvorci, cerkve ali celotno naselje, kjer ima kulturna krajina predvsem vlogo pri poudarjanju prostorskega pomena stavbne dediščine, predstavlja njeno okolico, pogosto pa je z njo tudi zgodovinsko in funkcionalno povezana.

Prepoznavanje kulturnih vrednot kulturne krajine (zgodovinskih, prostorsko členitvenih, vidnih, simbolnih, pričevalnih in doživljajskih) izhaja iz njenega prostorskega položaja, obsega, zaključenosti in vizualne ter pomenske razločljivosti glede na drug prostor. Subjektivnost zgolj vidnega prepoznavanja dediščinskih kulturnih krajin moramo omejiti s proučevanjem njenega nastanka, funkcionalne in zgodovinske povezanosti z naseljem ali posamično stavbno dediščino. Ob tem je pomembno poznavanje nematerialnih prvin, ki so narekovale določen razvoj kulturne krajine, kot so tehnika kmetijske pridelave, povezanost z razvojnimi tokovi, duhovna kultura ipd., zato je ohranjanje dediščinskih kulturnih krajin

neločljivo povezano z ohranjanjem druge kulturne materialne in duhovne dediščine (etnologijo).

Glede na izražene značilnosti lahko dediščinske kulturne krajine delimo na:

1. kulturne krajine ravnin

- mozaične njivske krajine
- kulturne krajine travinja



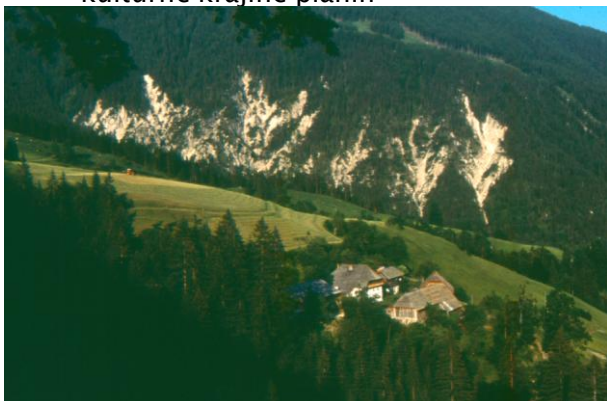
Slika 2: Cerklje – mozaična njivska krajina



Slika 3: Jovsi – kulturna krajina travinja

2. kulturne krajine na razgibanem reliefu

- celki
- mozaične kulturne krajine
- kulturne krajine trajnih nasadov (vinogradi, oljčni nasadi)
- kulturne krajine planin



Slika 4: Topla – celek



Slika 5: Strunjanska dolina – mozaična kulturna krajina na razgibanem reliefu



Slika 6: Jeruzalemske gorice – kulturna krajina trajnih nasadov



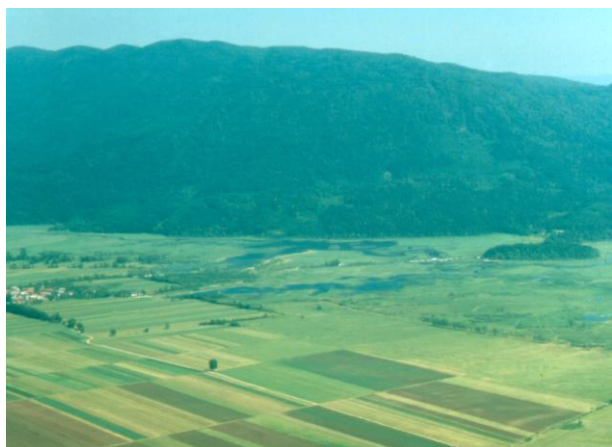
Slika 7: Zajamniki planina

3. kulturne krajine z izjemnimi poselitvenimi vzorci



Slika 8: Bitnje – kulturna krajina z izjemnim poselitvenim vzorcem

4. kulturne krajine z izjemno naravno zgradbo



Slika 9: Cerklje ob Gori – kulturna krajina z izjemno naravno zgradbo

5. kulturne krajine z dominantno stavbno dediščino



Slika 10: Črni vrh – kulturna krajina z dominantno stavbno dediščino

V območjih dediščinske kulturne krajine varujemo zlasti:

- značilnosti in posebnosti krajinske zgradbe (lastnosti krajinskih prvin: vode, vegetacije, reliefa in zakonitosti njihove razporeditve v prostoru),
- način povezave s stavbno in naselbinsko dediščino (ohranitev robov poselitve, zaokrožanje obstoječe strukture naselij, preprečevanje razpršene pozidave).

Večina dediščinskih kulturnih krajin so kmetijske kulturne krajine, kjer še posebej varujemo:

- kolikor mogoče nespremenjeno količinsko razmerje med tradicionalnimi kulturami (travinje, njive, sadovnjaki, vinogradi, gozd),
- značilnosti parcelne delitve in prostorskih razmerij (strnjena naselja in stiki naselbin z obdelovalnimi površinami, prostorski poudarki in drobna členjenost kmetijskih površin),
- značilne tradicionalne stavbe oziroma gospodarska poslopja, razmeščena v krajini, kot so kozolci, stanovi, skednji, seniki, zidanice v njihovi izvorni postavitvi, velikosti ter rabi,
- ter preprečujemo zaraščanje kmetijskih površin in spreminjanje gozdih robov.

V zgodovinskih kulturnih krajinah se poleg tega še posebej varuje:

- avtentična lokacija prizorišč (npr. prizorišče 1. svetovne vojne – Soška fronta),
- preoblikovanost reliefa zaradi zgodovinskih dogajanj, morebitne grajene strukture, vsa gradiva in konstrukcije (jarki, bombni kraterji),
- zemeljske plasti z morebitnimi ostalinami (orožje, ruševine),
- memorialna plastika, likovna oprema in vsi pomniki (spomeniki, kapelice, pokopališča).

Ohranjanje dediščinske kulturne krajine

Naselja v dolinah in kotlinah so se razširila, vse več prostora zavzemajo prometne poti, reke so spremenjene v kanale odpadnih voda. Vendar se ljudje vse bolj zavedamo negativnih posledic svojega ravnanja za okolje in vse bolj premišljeno načrtujemo nove posege vanj.

(Umek, 2001)

Krajina je živ organizem. Spreminja se, če vanjo posegamo ali če jo prepustimo njenemu lastnemu razvoju. Kulturna krajina ostaja kulturna, dokler je v rabi oziroma funkciji človeka. Vsako kulturno krajino ogrožata človek s svojimi posameznimi posegi ter narava s svojo sposobnostjo renaturacije opuščanih zemljišč. Kulturne krajine se tako dnevno spreminjajo zaradi:

- modernizacije in intenzifikacije kmetijstva,
- zaraščanja ali načrtovanih renaturacij,
- zaradi opuščanja rabe (izseljevanje ljudi iz odročnejših krajev ali opuščanje dejavnosti),
- spreminjanja v rezervatno varovana območja,
- gradnje velikih linijskih, infrastrukturnih objektov (avtoceste, daljnovodi, železnice),
- nenadzorovane poselitve (urbanizacije) podeželja.

Ohranjanje dediščinskih kulturnih krajin se ne zagotavlja s sprejemanjem odlokov o razglasitvi nekega območja za kulturni spomenik, pač pa z neprestanim usklajevanjem posegov in ukrepov, ki vstopajo v varovano krajino ali drugače vplivajo na njeno ohranjanje oziroma spreminjanje. Ker varstvo temelji na ohranjanju dejavnosti in rab, ki so dediščinsko kulturno krajino izoblikovale, je nehote močno odvisno od razvoja kmetijstva, gozdarstva, industrije in turizma, predvsem pa stopnje razvitosti splošne zavesti o vrednotah kulturnih krajin. Ob čedalje močnejšem poudarjanju zgolj takojšnjih ekonomskih učinkov ima ohranjanje dediščinskih kulturnih krajin možnost samo skozi stalno izobraževanje in seznanjanje vseh akterjev v prostoru (prebivalcev, investorjev, načrtovalcev, kmetijcev, gozdarjev, turistov in drugih obiskovalcev) o pomenu in vrednotah naših krajin.

Stroka in družba lahko izbirata med tremi možnimi načini ohranjanja:

- dosledno varovati obstoječe stanje dediščinske kulturne krajine,
- obnavljati in rekonstruirati opuščene ali degradirane dediščinske kulturne krajine ali
- dopuščati posege skozi usklajevanje razvojnih in varstvenih programov ali načrtov.

V primeru prve možnosti se moramo soočiti z morebitnim izpadom dohodka oziroma povečevanjem stroškov za nadomestila, ki so posledica omejevanja dejavnosti ali usmerjanja v oblike, ki niso ekonomsko optimalne ali so celo nerentabilne. Varovanje obstoječega stanja lahko namreč pomeni omejevanje modernizacije kmetijstva (potrebno je ohraniti drobno parcelacijo, posaditi ekonomsko nezanimive rastline, obdelovati s tradicionalnimi stroji ali na tradicionalen način), preprečevanje poselitve (umik v manj privlačna območja) in prilagajanje gradnje infrastrukturnih objektov (daljšanje poti zaradi izogibanja varovanim območjem).

V primeru druge možnosti se je potrebno vprašati o družbenem smislu varstva. Kakor hitro krajina postane objekt, v katerem negujemo oblike neke že preživete faze v njenem razvoju, nima več lastne dinamike, ki je njej tako zelo značilna. Postane muzejski eksponat, ki je smiselno zgolj kot prikaz načina, tehnike, značilnosti preteklega življenja. Tak način je primeren le za manjša območja v povezavi z dodatnim izobraževalnim, konservatorskim ali turističnim programom (npr. muzej na prostem).

Najbolj realen in življenjski je zato izbor tretje možnosti, ko varstvo in ohranjanje dediščinske kulturne krajine vidimo predvsem v tem, da poskušamo na podlagi predhodnih analiz in vrednotenj ter razumevanja procesov v neki krajini argumentirano usmerjati prostorski razvoj tako, da se ohranjajo tiste bistvene krajinske značilnosti, ki opredeljujejo neko krajino kot dediščinsko. (Simič, 2004)

Ker podobo kulturne krajine oblikuje predvsem tisti, ki v njej gospodari, je potrebno v varstvena prizadevanja aktivneje vključiti lokalno prebivalstvo, skozi politike kmetijstva, gozdarstva, poselitve in seveda varstva pa oblikovati ukrepe in instrumente, ki bi ohranjanje podpirali. K ohranjanju kulturne krajine lahko v veliki meri pripomoreta tudi turizem in promocija, ki temeljita na poudarjanju istovetnosti, raznolikosti in pristnosti.

Sprememba kulturnih krajin, najsi bodo dediščinske ali ne, ne bomo mogli ustaviti. Vendar jih lahko s prepoznavanjem in znanjem usmerjamo k zelenemu stanju. Kakšen prostor si bomo izbrali, koliko kakovostno življenjsko okolje smo sposobni ustvariti, pa je odvisno predvsem od nas samih. Razvita zavest o kvalitetah naših krajin nas bo vodila, da bomo s celostnimi presojami izbrali najkakovostnejšo rešitev, da bomo znali dobro starega prenesti v nove

rešitve in dati prednost dolgoročnim pred takojšnjimi učinki, pa četudi le-ti ne bodo vedno izraženi z denarjem.

Viri in literatura

- Bartol, B. (1999) Varstvo kulturnih in naravnih vrednot v kulturni krajini. V: Kulturna krajina v dinamiki razvoja in varstva, Zbornik 6. letnega strokovnega srečanja Društva krajinskih arhitektov Slovenije, Portorož
- Donadieu, P. (1993) Cherished Landscape of Europe: Natural Areas and Historic Site. V: Landscape Research, No. 23
- Dower, M. (1999) Landscape: the marriage of nature and culture. V: European Heritage – 1999: Europe, a common heritage. The Council of Europe
- Flint McClelland, L., Keller J.T., Keller, G.P., Melnick R.Z. (1995) Guidelines for Evaluating and Documenting Rural Historic Landscapes. U.S. Department of the Interior, The National Park Service. National Register Bulletin, Technical information on the National Register of Historic Places: survey, evaluation, registration, and preservation of cultural resources.
- Marušič J. (1994) Razpوتا urejanja in varstva slovenske krajine. V: Vesela znanost, Del 1 – O okolju
- Marušič J. (1999) Kulturna krajina – včeraj, danes, jutri. V: Kulturna krajina v dinamiki razvoja in varstva, Zbornik 6. letnega strokovnega srečanja Društva krajinskih arhitektov Slovenije, Portorož
- Marušič, J., Mlakar, A. (2004) Vključevanje varstva v sistem prostorskega planiranja ter načrtovanje prostorskega razvoja v območjih varstva naravnih vrednot in kulturne dediščine: 4. fazno poročilo. Naročnika Ministrstvo za okolje, prostor in energijo, Ministrstvo za šolstvo, znanost in šport
- Molek, L. et al (2003) Strokovne zasnove za varstvo nepremične kulturne dediščine za pripravo Strategije prostorskega razvoja – delovno gradivo. Zavod za varstvo kulturne dediščine Slovenije
- Ogrin D. (1989) Slovenske krajine
- Ogrin D. (1992) Evropski tokovi vrtno umetnosti in njihovi odmevi v Sloveniji V RES. –1 Parki – umetnost oblikovanja prostora
- Simič M. (2004) Problematika varstva krajinsko arhitekturne dediščine in vloga krajinskega arhitekta – konservatorja. V Krajinska arhitektura med danes jutri, Zbornik 10. strokovne konference Društva krajinskih arhitektov Slovenije, Ljubljana
- Umek M. et al (2001) Tu sem doma 1. Domača pokrajina: spoznavanje družbe za 4. razred osnovne šole
- von Droste zu Hülshoff, B., Rössler, M., Plachter, H. (editors) (1995) Cultural landscapes of universal value: components of a global strategy. Gustav Fischer Verlag, Jena – New York
- Slikovno gradivo:
- Regionalna razdelitev krajinskih tipov v Sloveniji (1998), Ministrstvo za okolje in prostor, Urad RS za prostorsko planiranje
- INDOK Center Ministrstva za kulturo
- Digitalni ortofoto GURS

KRAJINA KOT PRVINA VARSTVA NARAVE

Izvleček

Prispevek predstavlja krajino kot kompleksno povezan sistem med seboj odvisnih elementov nežive in žive narave, ki jih človek zaradi svojih potreb izkorišča in preoblikuje. Ohranjanje krajine je odvisno od ljudi, ki v njej živijo in delajo. Namen prispevka je vzbuditi zanimanje za spoznavanje slovenskih krajin s poudarkom na naravnih prvinah, ter na njihovem ohranjanju in vzdrževanju. Krajina je naša vrednota in del slovenske identitete, ki jo želimo ohraniti oziroma spreminjati na takšen način, da njenih vrednot ne bomo izgubili. Krajino kot naravno vrednoto lahko zavarujemo kot krajinski, regijski ali narodni park, biotsko raznovrstnosti v njej pa ohranjamo z ustrežno rabo. Ohranjanje in vzdrževanje narave in krajine je optimalno takrat, kadar pri njem sodelujejo lastniki, domačini, društva in načrtovalci, torej vsi tisti, ki želijo vrednote ohranjati.

Kaj je krajina in zakaj je pomembna

Krajina je del zemeljskega površja, ki ga zajamemo s pogledom. Sestavljajo jo prvine nežive in žive narave, dopolnjujejo pa jih krajinske strukture, ki so posledica človekovega delovanja. Krajina je torej rezultat naravnih danosti in človekovih posegov.

Na značilnosti krajine vplivajo elementi nežive narave – geološka podlaga (npr. apnenec, peščenjaki, metamorfne kamnine), ki narekuje reliefno oblikovanost površja (npr. vrhovi, kraška polja) ter vode (npr. izviri, mlake). Elementi žive narave, ki dajo značaj krajino so rastline (npr. drevesa, travinja), živali in habitatni tipi (gozdovi, barja, polja). Človekov vpliv kažejo krajinske strukture, ki so posledica njegovega bivanja in dela:

- mesta in zaselki – krajina je prostor bivanja,
- kamnolomi ter rudniki, polja in vinogradi – krajina je prostor pridobivanja,
- tovarne in šole – krajina je prostor dela,
- smučišča – krajina je prostor športnih in rekreacijskih dejavnosti,
- parki – krajina je prostor sprostitve in doživljanja,
- ceste in železnice – v krajini se odvija promet med kraji bivanja, dela, potrošnje in počitka.

Krajina je torej kompleksen sistem, ki ga človek rabi in/ali spreminja zaradi svojih bivanjskih, delovnih, rekreacijskih, estetskih, doživljajskih, čustvenih in drugih potreb. Ker

krajino hkrati tudi doživljamo, morajo biti spremembe načrtovane tako, da bo človek krajino še vedno prepoznal kot vrednoto in se z njo poistovetil.

Krajine se med seboj razlikujejo

Krajine pogosto poimenujemo po prevladujoči sestavini žive ali nežive narave, na primer vodne (Mura, morje z obalo, Krka;), kraške (npr. na matičnem Krasu ali na visokogorskih podih) ali gozdne krajine (kočevski gozdovi jelke in bukve ali smrekovi gozdovi na Pokljuki). Lahko jo poimenujemo po dejavnosti, ki se v njej v pretežni meri odvija, npr. kmetijske (Dolenjska, Kranjsko ali Dravsko polje), vinogradniške (na Štajerskem, v Brdih, Beli krajini ali na Krasu), industrijske (npr. Jesenice, Novo mesto), pa tudi degradirane krajine (ugrezninsko območje med Velenjem in Šoštanjem).



Slika 1: Krka pri Otočcu, Foto Marko Simić

Če primerjamo rečno krajino Mure ob meji s Hrvaško in Soče v Trenti vidimo dve povsem različni krajini. Mura je pri nas že v spodnjem toku, ima velik pretok in majhen padec, zato meandrira. Nekateri od meandrov so že zgubili stik z glavno strugo in nastale so mrtvice. Krajino ob reki zaključuje gozd. V Trenti je Soča v svojem zgornjem toku, zato na določenih delih hitro premaguje velike višinske razlike, svojo strugo je vrezala v dolino, ki je bila ledeniško preoblikovana. Prostorski okvir dajejo krajini še slikoviti Julijci v ozadju.



Slika 2: Reka Soča, foto Marko Simić

Vodne krajine imajo veliko različnih pojavnih oblik, čeprav jih sestavljajo isti elementi, ki pa so v različnem razmerju. V primeru Soče in Mure želimo ohraniti obe, ker vsaka na svoj način prispevata h krajinski pestrosti in identiteti Slovenije.

Podoben primer so krajine s suhozidi na Krasu in v Istri. V obeh primerih gre za kamenje, zloženo v linije na kmetijskih površinah. Pa vendar takoj prepoznamo, kdaj smo na Krasu in kdaj v Šavrinskih hribih v zaledju Kopra. Na Krasu so skoraj beli apnenčasti kamni nepravilnih oblik zloženi v širše zidove, ki obrobajo vrtače. Funkcija teh zidov je obramba pred burjo in zemljiška delitev. V zaledju slovenskega morja pa so ozki suhozidi zloženi iz obdelanih kosov peščenjaki. Njihova osnovna funkcija je podpora terasam na katerih gojijo oljke, trto ali vrtnine. Podobna elementa imata v različnih delih Slovenije sicer različno funkcijo, a oba prispevata k večji krajinski pestrosti.

Krajine so pestre in raznolike zato, ker jih sestavljajo različni naravni in antropogeni elementi v spreminjajočih se medsebojnih razmerjih. Krajinska pestrost ima dvojen pomen:

- enkrat se pojavlja kot pestrost krajinskih elementov, torej število elementov in njihovo medsebojno prostorsko razmerje v določeni krajini,
- drugič se pojavlja kot pestrost med različnimi krajinami.

Zakaj tako poudarjamo veliko krajinsko pestrost Slovenije, ko so njene krajine primerljive s podobnimi krajinami srednje Evrope, Sredozemlja ali Alp? Poglavitni razlog je v tem, da se v Sloveniji na majhnem prostoru, velikem kot npr. 4% Francije, različne krajine izredno hitro menjavajo. Ohranjena narava in velika krajinska pestrost sta poleg tega med najpogostejše omenjenimi značilnosti Slovenije, ki ju opazijo in poudarijo vsi pomembni tuji obiskovalci. Zaradi velike pestrosti na majhnem prostoru je še toliko bolj občutljiva na velike posege, prenese pa "butične", ki morajo biti dobro premišljeni in ustrezno umeščeni v krajino.

Pomen krajine z naravovarstvenega vidika

Cilja **ohranjanje narave** sta ohranjanje biotske raznovrstnosti in varstvo naravnih vrednot, med katere padajo tudi krajinske vrednote.

Krajina kot naravna vrednota: Naravne vrednote oz. naravna dediščina so redki, dragoceni ali znameniti naravni pojavi oz. deli žive in nežive narave, ekosistemi, krajina in oblikovana narave (npr. drevoredi, grbinasti travniki, slapovi (slika 3), reke, jame, doline, vrhovi, soteske, barja, drevesa). Danes imamo čez 8000 naravnih vrednot – od lokalnih znamenitosti kot so vaška drevesa do Škocjanskih jam, ki so svetovna dediščina.

Krajinske vrednote so zlasti gorski vrhovi, slemena, grebeni, območja z množico in/ali posebno razporeditvijo raznolikih krajinskih elementov in/ali območja z značilnimi krajinskimi vzorci (slika 4).



Slika 3: Slap Peričnik, foto Marko Simić



Slika 4: Dolina Triglavskih jezer s Triglavom in Slatensko ploščo, foto Marko Simić

Krajina kot biotska raznovrstnost. Ohranja se predvsem krajinska pestrost naravnih struktur (reliefne oblike, potoki, mlake, mrtvice, izviri, vlažni in suhi travniki, močvirja, skupine dreves, grmovni in drevesni obmejki, posamezno drevje, gozdovi, jase ...), ki so hkrati življenjski prostor rastlinskih in živalskih vrst (npr. suha travišča kot rastišča kukavičnic, ekstenzivni travniki kot življenjski prostor ogroženega ptiča kosca, lehnjakotvorni izviri kot ogrožen habitatni tip).

Krajino lahko razumemo tudi kot ***naravni vir*** zato, ker njo ali njene sestavine izkoriščamo za gospodarsko rabo npr. v industriji (črpanje gramoza iz Soče), energetiki (npr. HE na Savici), turizmu (slap Savica, Logarska dolina) in tudi v samem varstvu narave, ko v povezavi s turizmom krajino uporabljamo kot prostor za predstavitev in doživljanje narave (npr. Škocjanske jame, Sečoveljske soline, Škocjanski zatok).

Na lokalni ravni se domačini poistovetijo s krajinami in/ali krajinskimi elementi v njih, ker jih cenijo kot svoje lokalne vrednote (npr. vaške lipe, izvire, krajine ob manjših rekah in potokih, posamezna drevesa in drevoredi). Prav tako imajo domačini veliko znanja o biotski raznovrstnosti v svoji okolici, poznajo ptice in divjad, pomembna so jim drevesa in gozd,

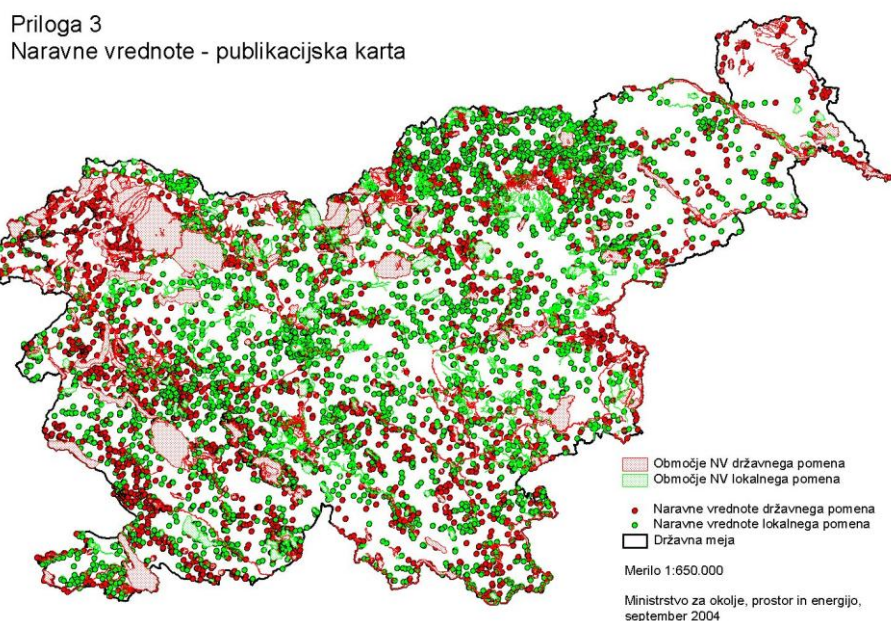
zato jih pogosto zanima ohranjanje tega, kar imajo. Bližnja krajina jim nudi tudi možnost za rekreacijo, počitek, sprostitvev in doživljanje narave.

Zakaj in kako varujemo krajino

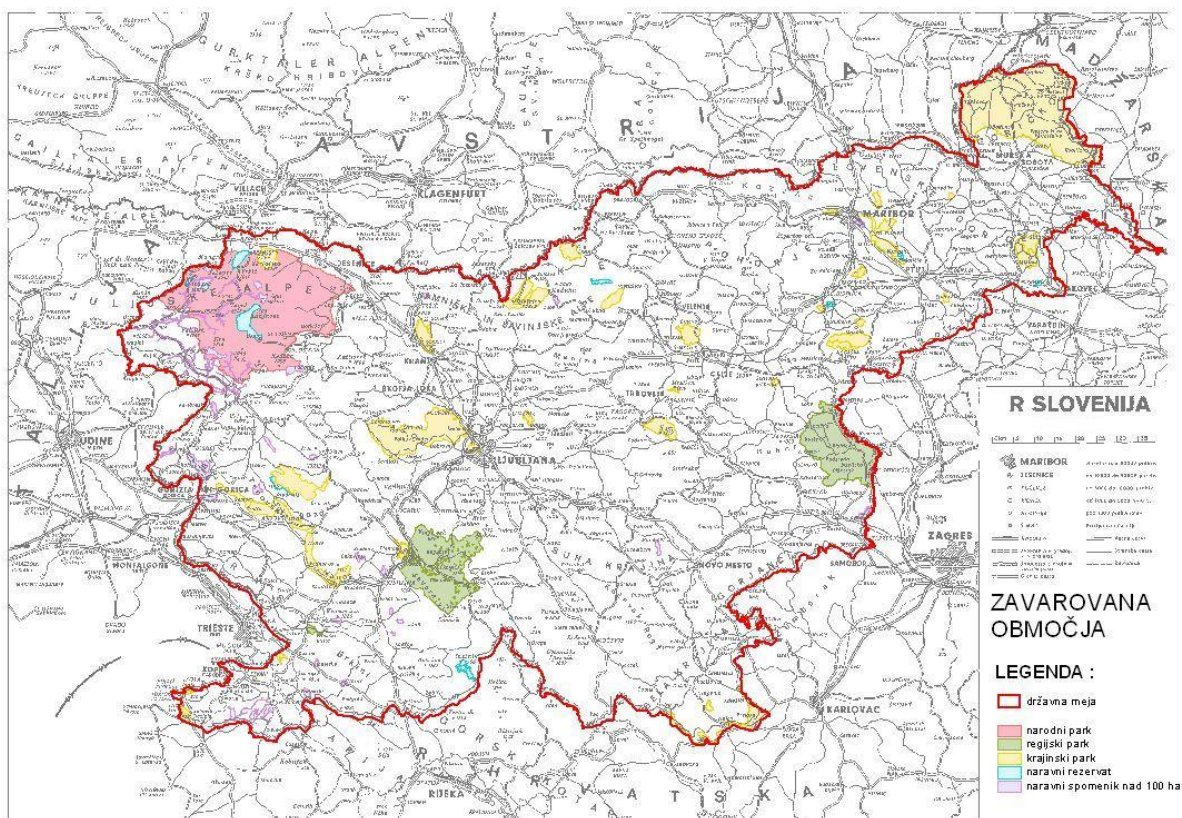
Krajino varujemo zato, ker je pomembna kot naravni vir, biotska raznovrstnost in naravna vrednota in jo želimo ohranjati in trajnostno/sonaravno uporabljati še naprej. Varujemo jo tudi zato, ker je lepa, jo poznamo in je del naše identitete.

Varstvo narave uporablja za varstvo naravnih vrednot in biotske raznovrstnosti (habitatnih tipov, ekološko pomembnih območij in posebnih varstvenih območij – območij Natura 2000) naslednje ukrepe: pogodbeno varstvo, zavarovanje, začasno zavarovanje in obnovitev; poleg tega pa ima na voljo še nekaj pravnih mehanizmov, ki se nanašajo na promet z zemljišči. Zavarovanje je ukrep, ki je znan že več kot stoletje in se v naravovarstveni praksi tudi najpogosteje uporablja. Pogodbeno varstvo in obnovitev sta nova ukrepa, v veljavi od sprejetja Zakona o ohranjanju narave 1999, zato z njima še ni veliko izkušenj.

Naravne vrednote (slika 5) in biotsko raznovrstnost varujemo z zavarovanimi območji (slika 6), ki so narodni, regijski in krajinski parki (širša zavarovana območja) ter naravni spomeniki, naravni rezervati in strogi naravni rezervati (ožja zavarovana območja). Zavarovano območje se ustanovi s predpisom, v katerem so opredeljeni tudi varstveni režimi. Upravljanje zavarovanega območja se izvaja v skladu z načrtom upravljanja, s katerim so določene razvojne usmeritve, način izvajanja varstva, rabe in upravljanja zavarovanega območja, podrobnejše usmeritve za varstvo naravnih vrednot, vse to pa ob upoštevanju potreb razvoja lokalnega prebivalstva. Določeno je tudi, da je treba pred sprejetjem predpisa o zavarovanju z njegovo vsebino seznaniti javnost.

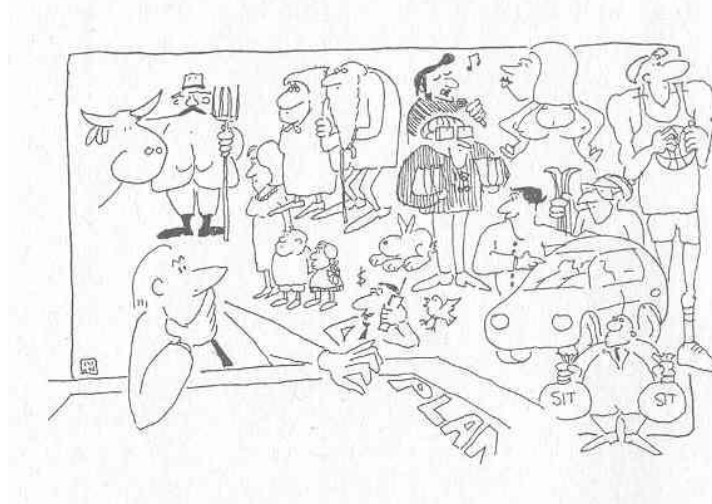


Slika 5: Prostorska razporeditev naravnih vrednot v Sloveniji, vir: ARSO



Slika 6: Zavarovana območja v Sloveniji, vir: ARSO

Iz priloženih krat je razvidna razporeditev in gostota naravnih vrednot v Sloveniji. Če jo primerjamo s karto zavarovanih območij – parkov vidimo, da so obsežni deli Slovenije z velikim številom vrednot nezavarovani. Želja naravovarstvenih institucij in nekaterih nevladnih organizacij in društev je, da se najvrednejša in najbolj ogrožena območja zavarujejo. Takšen predlog mora seveda dobiti še zadostno javno podporo, do tedaj pa je na teh območjih najpomembnejše premišljeno načrtovanje novih dejavnosti in posegov



Slika 7: Priprava plana, ilustracija: Ivan Stanič iz Priročnika Komuniciranje z javnostjo

Naravovarstvene izkušnje pri sodelovanju lokalnega prebivalstva

Pomemben varstveni ukrep je upravljanje zavarovanih območij in posebnih varstvenih območij Natura 2000. Ob pripravi upravljaljskih načrtov je treba dobro poznati naravne značilnosti območja (zahteve rastlinskih in živalskih vrst ter habitatov), hkrati pa tudi dejavnosti, ki se odvijajo na teh območjih in želje ter potrebe lastnikov zemljišč ali obiskovalcev.

Pri vključevanju ljudi v projekte načrtovanja, upravljanja in varstva krajine, je treba upoštevati njihovo hierarhijo potreb in s tem razloge, zakaj sodelujejo v projektu:

- zaradi zdravja: ohranjena narava s čisto vodo, obsežnimi zelenimi površinami, kjer je možna rekreacija je "zdrava krajina", ki zagotavlja zdravje ljudem, ki tu živijo in se rekreirajo,
- ker pestra krajina pomeni večji zaslužek: Slovenija je s svojo biotsko in krajinsko pestrostjo, torej z ohranjeno naravo in pestro krajino močna tržna niša za naravoslovni turizem,
- zaradi estetske vrednote: krajina se pojavlja v različnih umetnostnih zvrsteh, ne le v slikarstvu (krajinarji od Karingerja do impresionistov), ampak tudi v literaturi (Gregorčič, Kosovel) in glasbi (Kozina),
- zaradi ponosa: v mnogih okoljih so domačini ponosni, da so prav oni uspeli ohraniti redko ali ogroženo rastlinsko ali živalsko vrsto,
- zaradi ohranitve identitete: da opozorijo na lokalne posebnosti in vrednote, ki bi bile zaradi nepoznavanja ali neustreznega načrtovanja uničene.

Z upoštevanjem teh potreb namreč omogočimo večjo identifikacijo sodelujočih s projektom.

Lokalna javnost in društva so se v zadnjih letih močno vključila v naravovarstvene projekte v različnih krajih Slovenije. Razloga za to sta vsaj dva: želja ljudi po sodelovanju, zato ker se v njihovem okolju dogajajo ali načrtujejo spremembe, ter večja odprtost in pripravljenost naravovarstvene službe za sodelovanje z domačini, lastniki in "uporabniki" naravnih vrednot.

Kot izziv za razmišljanje navajam nekaj naravovarstvenih projektov, ki so bili v veliki meri uspešni zaradi dobrega komuniciranja in iskanja skupnih ciljev:

- Obnova mreže kalov v Istri: Kali so bili v Slovenski Istri dolgo časa značilni krajinski elementi tega območja. Njihove funkcije so bile: napajanja živine, namakanje in pranje. Zaradi spremenjenih razmer v zadnjih desetletjih (višjega standarda, boljše komunalne opremljenosti, opuščanja živinoreje) so se kali začeli zaraščati ali pa so jih zasuli z odpadki. Naravovarstvena služba je začela projekt obnove kalov v sodelovanju z domačini. Cilj naravovarstvenega projekta je bil obnova, vendar so potrebovali tudi novo funkcijo. Domačini z lokalnim znanjem so ugotovili, da bi bila nove funkcije kalov lahko napajanje divjadi, zalivanje vrtov, naravovarstveniki pa so dodali še biotopsko funkcijo. Po uspešni prvi obnovi so domačini v različnih krajih nadaljevali s projektom. "Mala vodna očesca" se vračajo v krajino in v treh letih je bilo obnovljenih 25 kalov.
- V Kozjanskem parku so se osredotočili na ohranjanje visokodebelnih sadovnjakov, ki so značilen element krajine in ogrožen habitatni tip. Park je financiral strokovno

obrezovanje tistih zapuščenih sadovnjakov, kjer so se lastniki s tem strinjali. V naslednjih letih so domačini že sami prosili za takšno pomoč. Park je poskrbel za promocijo blagovne znamke "Kozjansko jabolko", vsako leto pa organizirajo tudi Praznik Kozjanskega jabolka, kjer domačini lahko prodajajo svoje pridelke.

- V Krajinem parku Goričko je bilo ves čas ustanavljanja parka poskrbljeno za komunikacijo z domačini, ki so sodelovali tudi v mnogih delavnicah in se udeleževali različnih tečajev. Ker so se identificirali s parkom, sami iščejo priložnosti za svoj razvoj (npr. Noč čarovnic in prodaja lokalnih izdelkov).
- Na predstavitev posebnih varstvenih območij Natura 2000, so npr. v Beli krajini in na Blokah domačini pokazali izreden interes za to, da sploh spoznajo, kaj je v njihovem okolju vrednega. Ponosni so bili, da so uspeli ohraniti redke rastlinske vrste in da je od njihove bodoče rabe območja odvisna ohranitev vrst tudi v bodoče.

Pomemben je torej aktiven pristop naravovarstvene službe k motiviranju lokalne javnosti, hkrati pa se mora aktivirati tudi civilna iniciativa. Preseči je treba zakoreninjeno prepričanje, da mora samo država skrbeti za varstvo narave in njegovo financiranje. Kot državljani se lahko aktivno vključimo v naravovarstvene projekte in jih lahko tudi sami predlagamo.

Zaključek

Če želimo ohraniti naravo in krajinsko pestrost Slovenije, jo moramo dobro poznati, razumeti kaj jo sestavlja in kako deluje. Tako bomo lažje predvideli posledice človekovega delovanja ter se izognili škodljivim vplivom in degradaciji krajine. Za doživljanje krajine je pomembna tudi njena estetska komponenta, s katero se ljudje identificirajo in zaradi katere jim krajina pomeni vrednoto, ki jo želijo ohraniti. Zato je treba pri načrtovanju in varstvu krajine sodelovati z lokalnim prebivalstvom, lastniki zemljišč, društvi in načrtovalci, torej z vsemi tistimi, ki želijo vrednote ohranjati. Predvsem lastniki zemljišč in domačini pa ostajajo glavni skrbniki in vzdrževalec svoje krajine.

Uporabljena literatura

ARSO & PIN Matra, 2004: Varstvo narave in komuniciranje – priročnik na CD,

Ogorelec, B.; 1995: Komuniciranje z javnostjo – priročnik za urbaniste.–Urbanistični inštitut RS, Ljubljana.

Ogrin, D.;1997: Slovenske krajine, DZS, Ljubljana.

Zakon o ohranjanju narave (ZON-UPB2); Uradni list RS 96/2004

ZAZNAVANJE KRAJINE

Izvleček

V prispevku so prikazane nekatere značilnosti zaznavanja krajine in utemeljen njihov pomen. Da bi se ljudje lahko znašli v okolju si morajo ustvariti njegovo miselno sliko, nekakšen zemljevid v glavi. Čeprav ta po vsebini spominja na običajni kartografski zemljevid, pa je podvržen mnogim subjektivnim napakam. Po eni strani odraža značilnosti našega mišljenja, po drugi pa naše uporabe okolja. Razvija se od znanega k neznanemu in vključuje prvine, ki so za osebo najpomembnejše. V pregledni raziskavi, ki je vključevala reprezentativni naključni vzorec 1291 prebivalcev Slovenije, smo ugotavljali kako si predstavljajo Slovenijo in katere njene značilnosti so zanje najpomembnejše.

Podobe okolja

Boulding v svoji knjigi »Slika« (Image, 1956, po Russellu in Wardu, 1982) meni, da človeška dejavnost bolj temelji na sliki zunanjega sveta, kot pa na njegovi dejanskosti. Spoznavni zemljevid je del te slike, notranje zastopstvo prostorske organizacije zunanjega sveta obnovljeno iz spomina. To trditev podpirajo mnoge ugotovitve o tem, da je za ravnanje ljudi pogosto bolj pomembna njihova zaznava okolja kot pa stvarne razmere. Zaznava seveda praviloma ustreza stvarnosti, saj bi ljudje drugače kot vrsta že davno propadli. Včasih pa se iz različnih vzrokov od nje odklanja ali jo izkrivlja. Zavedati se moramo, da je v stvarnosti opazovalec dejaven del okolja in ne nedejavni opazovalec (Evans, 1980), kar se jasno kaže v njegovi sliki okolja.

Okolje nam vedno nudi več obvestil, kot jih zmoremo uporabiti. Izbiramo le tista obvestila, ki so za nas pomembna in uporabna in toliko kot jih zmoremo predelati. Iz množice obvestil izločamo uporabno sliko okolja. Ta je v veliki meri določena prav z izkušnjo. Zato lahko v novih, neznanih okoljih nastopijo zaznavne težave, posebej v tistih, ki nudijo znake, ki niso skladni z za posameznika običajnimi. Kadar govorimo o znajdenju v okolju, tj. o tem kakšno sliko okolja, ki ni neposredno zaznavno dostopno, ima posameznik v glavi, praviloma omenjamo tudi spoznavne zemljevide. Spoznavni zemljevid je posameznikova predstava o okolju in vsebuje položajno (kje) in vsebinsko (kaj) informacijo. Tak zemljevid omogoča človeku prilagajanje in normalno delovanje v okolju. Odgovarja na vprašanja kje se kaj nahaja in kako tja priti z danega kraja.

Spoznavni zemljevidi morajo vsebovati obvestila o položaju objektov in pojavov ter o njihovih lastnostih, tj. o tem kaj se nahaja na danem kraju. Položajna obvestila lahko nadalje razčlenimo na dve sestavini: smer in oddaljenost. Lastnosti delimo v opisne in vrednostne. Opis same lokacije ali položaja lahko zavzame dve obliki (Downs, Stea, 1977):

- stanje, ko opis položaja pove kje je nekaj s pomočjo sistema koordinat;
- proces, ko je opis dan kot zbirka navodil kako priti do določenega kraja.

Okoljska psihologija že od svojega nastanka skuša razložiti zapletene odnose med človekom in njegovim vsakdanjim fizično-socialnim okoljem v vseh njihovih pojavnih oblikah in upošteva najrazličnejše prvine med katerimi odnosi potekajo. Naravno okolje iz katerega človeška vrsta izhaja in kamor se znova in znova skuša vrniti ima tu posebno mesto. Videli bomo, da brez narave ne moremo, da pa jo po drugi strani uničujemo in zlorablamo in se marsikdaj zadovoljujemo s cenenimi nadomestki.

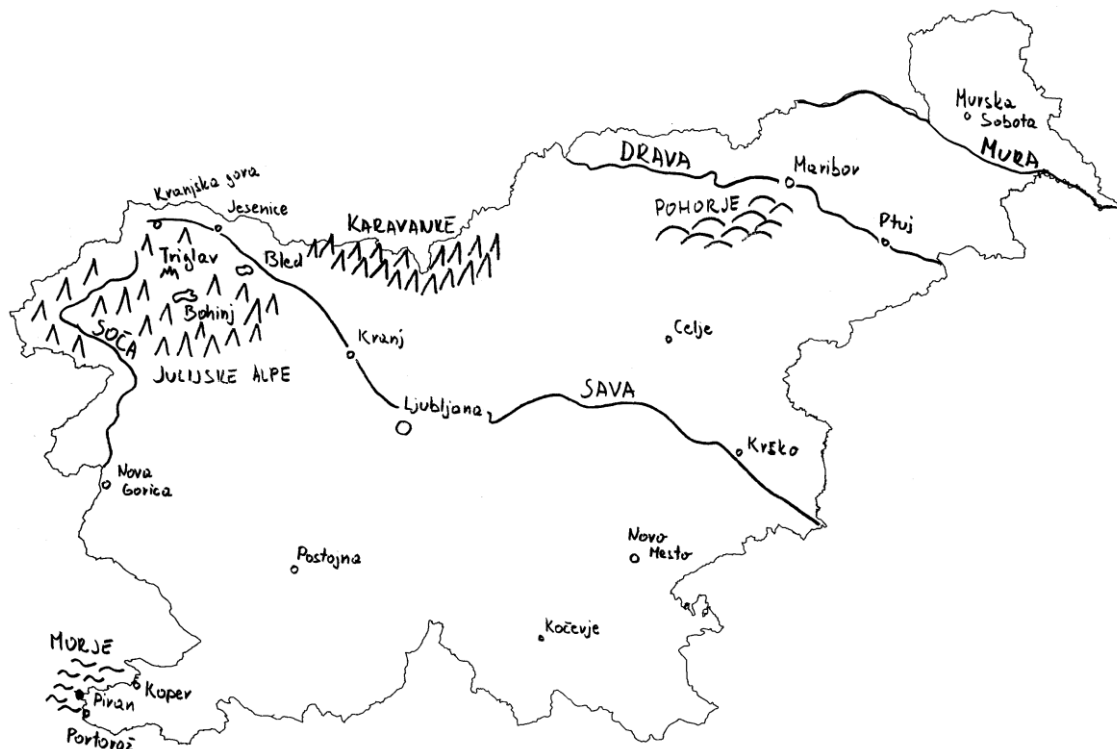
Stopnja naravnosti okolja je najpomembnejša lastnost po kateri razlikujemo različna okolja. Oblike v naravnih okoljih so mehkejše, bolj okrogle in bolj pestre in nejasne kot tiste v grajenih okoljih. Prav tako je za naravna okolja značilen večji obseg dražljajskih jakosti (mokra/suho, vroče/hladno) in manjša stopnja nadzora teh dražljajskih vnosov. Naravna okolja so bolj spremenljiva in vključujejo tudi premikajoče se nežive objekte kot so oblaki, voda, sonce in mesec. Kljub vsemu pa je težko jasno opredeliti naravno okolje in ga razlikovati od umetnega. Zato jih pogosto negativno opredeljujemo, po tem kar niso: niso proizvod človeške dejavnosti ali posredovanja.

Toda kje je meja? Ali mestni park ni naravno okolje, ali to ni gozd ki ga človek ureja? Ali je to morda samo še kak pragozd oz. še nedostopne globine morij? Vprašanje je, ali ni zahteva po tem razlikovanju plod naše lastne kulture, saj imajo različna ljudstva različna pojmovanja narave. Toda brez razlikovanja naravnega in grajenega okolja bi bilo težko pojasniti razlike v zaznavanju in odzivih na oba. Na tem mestu ne bom skušal opredeljevati naravnega okolja pa tudi ne krajine, s katero se pomensko včasih pokriva, saj jo pogosto bolj vežemo za naravno kot pa za umetno okolje, čeprav etimološko izraz pomeni omejeno območje, deželo, kasneje tudi mesto. Zanima nas torej preprosto kako si ljudje zamišljajo tisto »tam zunaj« in kaj je zanje pri tem najpomembnejše.

Govoreč o zaznavi okolja pogosto mislimo zgolj na vid. Res to čutilo pošilja v možgane kar 60 odstotkov čutnih vlaken, vendar okolje zaznavamo tudi z drugimi čuti. Težiti je treba k strukturam, ki bi vzbujale vse zaznavne sestave. Te bodo tudi verjetneje vzbudile čustveni odziv. Nekaj takega je s svojimi znanimi hišami počel avstrijski arhitekt in slikar Hundertwasser. Iz njegovih hiš z balkonov in skozi okna rastejo drevesa, tla okoli hiš pa so neravna, tako, da jih res spoznavamo z večimi čuti. Pomembni so torej tudi zvoki, vonjave, otip pa čeprav se jih pogosto premalo zavedamo. Toda različni kraji imajo svoje značilne zvoke (npr. mukanje krav, ropot avtomobilov), vonjave (npr. po cvetju, po izpuhah) ali jih različno otipljemo (npr. hoja po gozdni stezi ali po asfaltu).

Dežela v glavi

V obdobju 1998 – 2000 je interdisciplinarna skupina raziskovalcev¹ izvedla obširno raziskavo² spoznavnega zemljevida Slovenije (Polič in sod., 2000). Podobo dežele lahko odkrijemo na več načinov. Ena od možnosti je risanje zemljevida po spominu, kar je vpeljal K. Lynch (1960) pri raziskovanju miselne slike mest, uporabno pa je tudi za druga območja. Risanje zemljevida Slovenije znotraj danih mej je jasno odkrilo obstoj treh velikih delov: splošno znano, lokalno znano in neznano Slovenijo, tj. kraje znane veliki večini prebivalcev ter one, ki jih poznajo le lokalni prebivalci ali sploh nihče. Med skoraj 14.000 kraji, ki jih je vrisalo 1291 udeležencev, so mesta predstavljala glavnino narisanih prvin, medtem, ko so bile gore, reke in jezera nekaj manj pogosti. Dani odgovori so bili pod velikih vplivom sedanje kulturne predstave o tem, kaj je značilno za Slovenijo ter obarvani z lokalno pripadnostjo udeležencev. Očitno je, da pri izražanju spoznavnega zemljevida igrajo pomembno vlogo poleg spomina še vrednote, stališča in simbolične značilnosti prvin. Očitno je (Slika 1), da poleg mest prevladujejo prvine naravnega porekla, spominjajoč na sliko dežele na sončni strani Alp, kot jo ponuja turistična propaganda. Včasih bo kaka prvina vrisana zaradi svoje redkosti (npr. podzemeljska jama), drugič zaradi simboličnega pomena (npr. Triglav), ali lepote (npr. Bled) ali velikosti (npr. reke Sava, Drava, Mura). Tudi narava naloga – risanje zemljevida – spodbuja določene odgovore (npr. mesta, reke, gore) in ne drugih (npr. ravnine). Prekmurje je bilo redko vrisano, čeprav je splošno znano.



Slika 1: Obris Slovenije z vrisanimi prvinami, ki so se pojavile vsaj stokrat (Polič in Repovš, 2004)

¹ Sociolog D. Kos, krajinska arhitektka I. Marušič in A. Kučan, geografa K. Natek and M. Klemenčič in psihologi M. Polič, G. Repovš in M. Ule.

² Izvedbo raziskave je podprlo Ministrstvo za okolje.

Da bi odkrili pomembnost različnih prvin (ne le krajine, ampak tudi artefaktov in družbenih značilnosti) smo prosili udeležence, da ocenijo pomembnost več različnih značilnosti (reke, gore, kozolec, cerkvice, ljudi itn.) za identiteto Slovenije.

Večino naštetih stvari so ocenili za pomembno. Gore, vinogradi, jezera in ljudski običaji so bili ocenjeni kot najpomembnejši. Odgovori seveda več povedo o udeležencih in njihovi predstavi o Sloveniji, kot pa o tem kakšni se zdimo tujcem. Zanimivo je, da se zaznavamo predvsem kot gorata in pomorska dežela, čeprav naš relief in velikost slovenskega morja ne pričajo o tem.



Slika 2: Kozolec je eden od simbolov Slovenije. Risba je vzeta iz Valvasorjeve (1689) *Slave vojvodine Kranjske*.

Prikazal sem le nekaj paberkov iz obširnega področja zaznavanja okolja ter iz ene od novejših raziskav spoznavnega zemljevida Slovenije, ki bralcu lahko omogočijo premislek o tem kaj in kakšni smo pa tudi kako bi se o tem dalo izvedeti še več. Zgodba namreč še ni zaključena. Naše "podobe" krajin se spreminjajo, tako splošna, kot tista, ki jo vsak od nas nosi s seboj. Potrudimo se, da bodo čim lepše in prijaznejše, ne le v naših glavah, ampak "tam zunaj".

Viri

- Downs, R.M., Stea, D., Eds. (1973). *Image and Environment*, Chicago: Aldine.
- Downs, R.M., Stea D. (1977). *Maps in Minds*, New York: Harper & Row.
- Evans, G.W. (1980). *Environmental Cognition*, *Psychological Bulletin*, 88, 2, 259 – 287.
- Polič M., Repovš G. (Ur.) (2002). *Spoznadni zemljevid Slovenije*, Ljubljana: ZIFF.
- Polič M., Repovš G. (2004). *Cognitive map of Slovenia: spatial representations and identity*. *Psychology Science*, 46, Supplement 1, 65–88.
- Russell, J.A., Ward, L.M. (1982). *Environmental Psychology*, *Annual Review of Psychology*, 33, 651 – 688

DOŽIVLJAJSKA VREDNOST KRAJINE

Izveček

Krajino doživljamo na različne načine, predvsem pa z opazovanjem in dejavnim vključevanjem v okolje. Ena temeljnih sestavin kakovosti življenja je možnost stika z naravnimi sestavinami okolja, krajinami torej, ki nudijo visok doživljajski potencial. To so naravne krajine, pa tudi mestne krajine (parki, obvodne ureditve, otroška igrišča...) in kulturne krajine. Doživljajski potencial krajine je odvisen od njene vidne privlačnosti, predvsem pa od možnosti za različnih dejavnosti v njej. Naravne krajine ter krajine, v katerih prevladujejo naravne sestavine, imajo zaradi prisotnosti rastja še posebej velik doživljajski potencial za človeka. Pozitivna vloga naravnega okolja za človekovo počutje in kot prvina bivanjske kakovosti se lahko izrazi le, če je krajina privlačna in všečna. Cilj načrtovanja in urejanja krajine mora biti zato ustvarjanje oziroma varovanje privlačnih krajin visoke doživljajske vrednosti.

1 Privlačna doživljajska krajina za boljšo kakovost življenja

Kakovostno življenje in bivanje v prijetnem okolju je danes ena od pomembnih človekovih potreb v okolju. Kakovostno bivalno okolje gradijo naravne in grajene sestavine, ki jih v svoji medsebojni prepletenosti imenujemo krajina. Krajina odraža splet različnih vidikov, prisotnosti naravnih sestavin, funkcionalne organizacije in harmoničnega prostorskega reda, prepoznavna in berljiva, pogosto je pomembna tudi domačnost, poznavanje okolja. Krajina mora biti vidno zaznavno privlačna in varna za uporabnika, da omogoči celovito doživljanje in prijetnost bivanja.

Celovito doživljanje krajine in vključenost v okolje so temeljna in nujna sestavina kakovostnega bivanja v svojem okolju. Pri tem igra pomembno vlogo vidno zaznavanje krajine, torej vidno sprejemanje informacij o okolju, ki vpliva na naše vedenje v njem. Doživljajski potencial krajine pa je odvisen tudi od možnosti različnih dejavnosti v njej. Rapoport (1986) ga označuje kot sistem, ki ga gradijo:

- ljudje, ki doživljajo krajino,
- okolje, ki vpliva na njihovo vedenje, ter
- povezujoči mehanizmi.

Doživljajska kakovost krajin temelji na pozitivni zaznavi vidno zanimivih in privlačnih krajinskih prizorišč, ki jih označuje zanimiva prostorska zgradba, enovitost in sestavljenost, in ki je pogojena z možnostjo človekovega aktivnega udejstvovanja v njej.



Slika 1: Krajinsko prizorišče, ki ponuja uporabniku ugodje, stik z naravo in možnost določenih aktivnosti, na primer, sprehajanje, opazovanje narave, počitek ali meditacijo, ima visoko doživljajsko vrednost

Naravne krajine ter krajine, v katerih prevladujejo naravne sestavine, imajo zaradi prisotnosti rastja še posebej velik doživljajski potencial za človeka. Odziv na ta krajinska prizorišča so odvisna torej od zaznavnih značilnosti opazovanega krajinskega prizorišča na eni strani ter značilnosti opazovalca na drugi. Na doživljanje krajine pomembno vplivajo predstave o naravi, ki v družbi nenehno nastajajo in se preobražajo. Vanje se vgrajujejo raznolika znanja, prepričanja, vrednostna stališča in osebne izkušnje v naravnem okolju. Zgodovina človekovega obstoja je zgodovina spreminjanja divjine v civilizirano in nadzorovano okolje ter težnja po prevladi nad naravo (Oelschlaeger, 1991: 8). Divja narava je bila v preteklosti človeku skrivnostna, nedostopna, zlasti pa nevarna, kar se je odrazilo v specifičnem človekovem vrednotenju narave. Danes pomeni divjina nekakšen prototip ideje o naravi, ki jo ljudje visoko cenijo. Divjina je prvobitna narava, je nespremenjena in nedotaknjena. Sodobnemu človeku pomeni stik z njo prenovitev, poživitev in zdramitev duha ter občutje enosti z naravo, pa tudi občutje lastne divjosti in prvinskosti. Narava ponuja priložnost za premišljanje o življenju in svetu. 'Združitev' z naravo pa zagotavljajo na nek način tudi naravne sestavine mestne in kulturne krajine.



Slika 2: Privlačnost krajine, v kateri bivamo, je pomembna za dobro počutje in prijetno bivanje

Pozitivna vloga naravnega okolja za človekovo počutje in kot prvina bivanjske kakovosti se lahko izrazi le, če je krajina privlačna in všečna. Prav všečnost krajine, preferenca, je pogosto uporabljeno merilo doživljajske vrednosti opazovane krajine. Za sodobnega človeka je želja po stiku z okolji s prevladujočimi naravnimi sestavinami pomembna zlasti zaradi skrbi za fizično in duševno zdravje in zaradi želje po bolj kakovostnem preživljanju prostega časa. To velja tudi za spoznavanje in učenje v naravnem okolju in o njem, ter iz tega izhajajoča večja zavest o okolju in posledična skrb za okolje. V ta okvir spada tudi težnja po dejavnem preurejanju svojega okolja. Posameznikova motivacija in njegove namere tudi vplivajo na doživljanje naravnega in všečnost naravnih okolij. Prevladujoče želje in pričakovanja od naravnega okolja pa so, na primer, 'dihati svež zrak', 'ogledovati si naravno prizorišče', 'občutiti svobodo', 'se izogniti ljudem' in 'uživati v kraju, ki ga ni spremenil človek' (Hartig, 1993; Ulrich, 1986).

Všečnost naravnih sestavin v krajini je odvisna od konteksta opazovanja: pomembno je, kdo zaznava opazovano krajino in kakšna je njegova osebna povezanost s to krajino ter, ali opazuje krajino v mestnem okolju ali v odprtem prostoru, na podeželju ali v naravnem okolju. Načini in oblike opazovanja krajinskih prizorišč vplivajo na zaznave naravnih sestavin teh prizorišč. Omogočajo različne občutke vključenosti v prizorišče ter afordanco (Gibson, 1979), torej možno delovanje posameznika v danem prostoru. Od prostorskih okoliščin opazovanja so odvisna tudi pričakovanja od naravnega v krajini.



Slika 3: Krajinska prizorišča, ki so nam morda na videz všeč, so lahko mnogo manj zanimiva za dejavnosti, ki bi jih želeli v njih početi, s tem pa je njihov doživljajski potencial manjši

Vidnozaznavne značilnosti krajine

Vidne značilnosti krajine pomembno vplivajo na doživljajsko kakovost krajinskega prizorišča, to so:

- krajinske prvine (geomorfološke prvine, rastje, vodne prvine in grajene sestavine),
- njihove lastnosti (oblika, tekstura, ploskovni in prostorninski značaj), ter svetlobne in barvne vrednosti njihovih površin,
- prostorska organizacija prvin, katere značilnosti so sestavljenost, pestrost in enovitost.
- Prostorski odnosi med prvinami, kot so bližina, zaprtost, prepletanje, kontinuiteta, barva in osončenost ustvarjajo vtis prostorske globine.

- odnos med strukturnimi prvinami ustvarja ravnotežje, napetost, ritem, razmerje, merilo. Prvine so razporejene v določenem redu, kot so, na primer, osnosta, simetrija, hierarhija, poudarki, dominantnost in kontrast.

Bolj raznolike prostorske konfiguracije ustvarjajo bolj sestavljene krajinske vzorce, ki imajo običajno večji doživljajski potencial.



Slika 4: Kontrastne razmestitve krajinskih prvin v prostoru ustvarjajo privlačna krajinska prizorišča

Kaj nam krajine sporočajo

Doživljanje krajin pa se ne omejuje le na kompozicijo prisotnih prvin, temveč se na pomenski ravni odsliskava kot celovit splet različnih predstav. V oblikovani krajini so naravne oblike poenostavljene in preobražene, kar omogoča vgraditev prostorskih sporočil v krajino, ki jih uporabnik prostora vidi, prepoznava in dojema. Razbiranje pomenov v krajini razvršča Nohl (1980: 292) na tri stopnje:

- Prva je stopnja najosnovnejšega doživljanja krajine, ko opazovalec zaznava barve, obliko, strukturo, ki zagotavljajo ugodje preprostega zaznavanja. Učinek estetskega objekta je senzorično zaznana oblika. Oblika je temeljni nosilec zaznav na vseh drugih stopnjah in je njena prisotnost v njih neogibna.
- Druga stopnja je stopnja zaznavanja simptomov, torej znakov. Zaznana krajina ni zgolj predmetna slika, temveč postanejo oblike indikator oziroma simptom določene funkcije v prostoru. Estetsko ugodje izvira iz usklajene povezanosti oblike in funkcije, ki je v njej razpoznavna. Prostorsko informativna sporočila, ki jih je mogoče zaznati na tej stopnji so informacija o prostoru (prisotnost različnih prvin, strukturiranost, oblikovanost, odprtost), krajinski vzorec, skladnost, pestrost, skrivnostnost, čitljivost, preglednost, domačnost in naravnost ter prisotnost človeka (Kaplan in Kaplan, 1989, 1999).
- Na tretji, simbolni zaznavni stopnji, pa opazovalec vključi tako lastne estetske refleksije in domišljijo, kot tudi zmožnost anticipacije. Simboli nakazujejo dodatne vsebine, prisotne v krajini. V krajini se simbolno vedno izkazuje kot videzen pojav in je kot pošiljanje znakov in sporočanje, vgrajeno v krajinskih pojavnih oblikah. Taka družbeno kulturna sporočila so, na primer, politična moč, status, lastništvo, identiteta, pa tudi anticipacija dejavnosti.

Všečnost narave in vidiki zaznavanja naravnega

Odziv ljudi na opazovano krajino je všečnost, preferenca. Bolj všečna krajinska prizorišča imajo večjo doživljajsko kakovost. Prisotne naravne prvine na različne načine prispevajo k večji všečnosti krajine in s tem njeni večji doživljajski kakovosti:

1. Narava kot vsebina (prisotnost naravnih sestavin). Bolj kot grajena so všečna naravna krajinska prizorišča (Kaplan in Kaplan, 1989; Ulrich, 1983). Prisotnost naravnih sestavin v krajini, tudi urbani, vpliva na mnogo večjo všečnost teh prizorišč kot urbanih prizorišč brez naravnih prvin (Kaplan, 1983; Herzog, 1984). Največjo všečnost izražajo ljudje do krajin, ki vsebujejo manj grajenih sestavin, več daljnih pogledov, z razgibanim terenom in prisotno vodo (Steinitz, 1990). Že sama prisotnost naravnih sestavin veča všečnost krajinskega prizorišča (Kaplan, 1982; Kaplan, 1979).

2. Narava kot forma (ploskovno prostorninski sistem). Videzno pestre, členjene krajine ter harmonično razmerje prisotnih naravnih prvin v njih večajo videzno privlačnost in doživljajski potencial.

3. Narava kot prostorsko informacijski sistem. Bolj so všečna tista prizorišča, katerih fizične lastnosti prispevajo k zaznavanju in razumevanju okolja oziroma jasno nosijo dodatne prostorske informacije (Ulrich, 1977, 1986). To so okolja, ki izkazujejo veliko pestrost in skladnost, ki so pregledna in ki obetajo možnost nadaljnjega raziskovanja, ter jih označuje skrivnostnost (Kaplan in Kaplan, 1989). Kot prostorsko informacijske spremenljivke so pomembni še globina pogleda in teksture površinskega pokrova.

4. Narava kot proces (zaznavanje spontanega značaja narave). Pričakovanja ljudi od narave se večinoma osredotočajo na videz, kakšen naj bi bil videz določenega prostor. Gre za sprejemljivo in nesprejemljivo naravo, ko je videz bolj pomemben kot katerikoli drug vidik. V teh predstavah je naravni letni cikel rasti in propadanja pogosto enačen z zanemarjenostjo. Posledica negativnih zaznav, videzne `zanemarjenosti` ter njihov vrednotni odraz je niz nezaželenih ravnanj človeka v takem prostoru (Nassauer, 1991; Gilbert, 1986: 311). Z vidika zaznav ljudi gre predvsem za predvsem estetski konflikt med sprejemljivo in nesprejemljivo obliko narave, tesno povezan z občutjem reda, urejenosti in možnostjo nadzora človeka nad okoljem. Zdi se, da se na tem konfliktu odraža najpomembnejša razlika med tradicionalno 'prizoriščno' estetiko in ekološko estetiko.

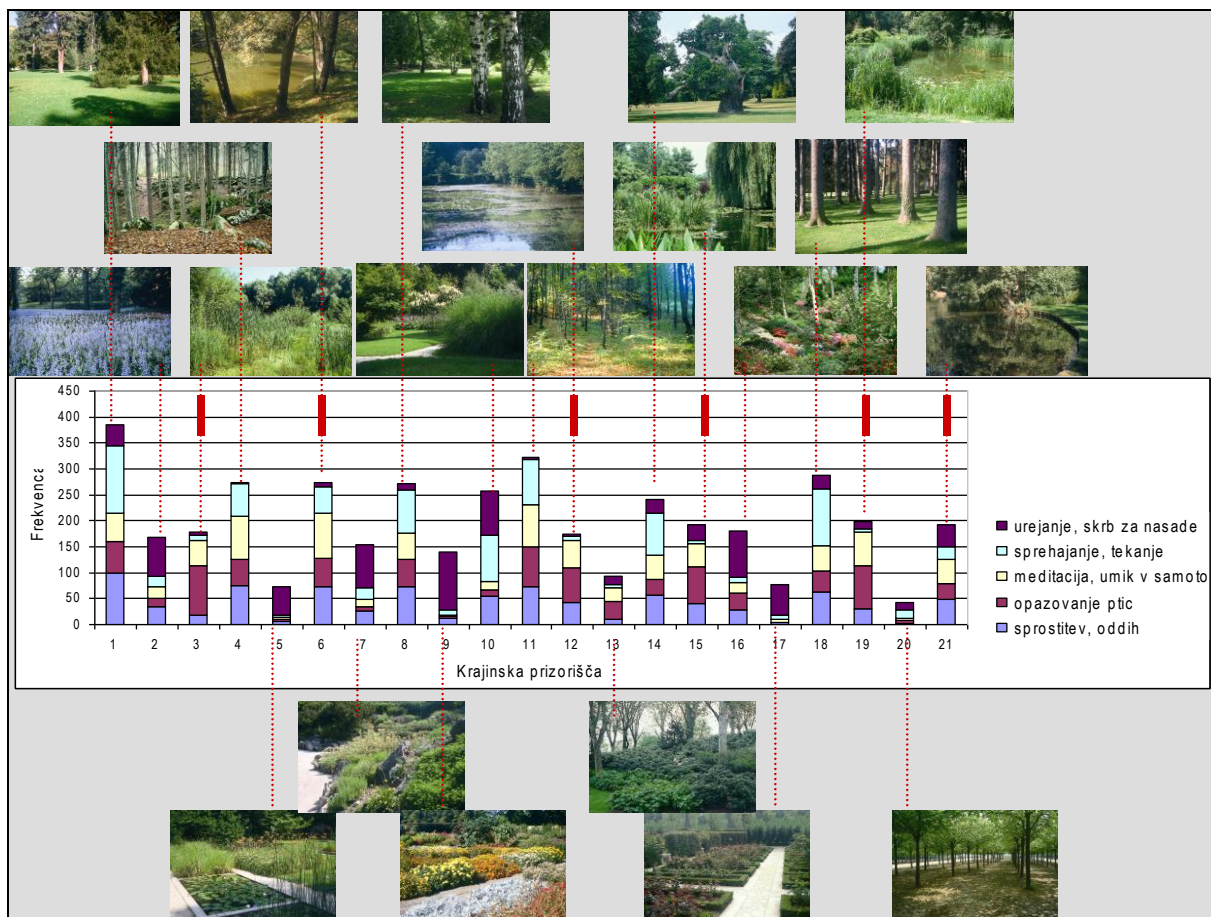
Nekatere ugotovitve iz anketne preveritve

Tudi raziskave doživljajskih vidikov med Slovenci (Simonič 2002, Simonič 2003) je pokazala, kako velik pomen igrajo naravne sestavine krajine za doživljajsko kakovost opazovanih krajinskih prizorišč, še posebej z vidika potencialov za različne dejavnosti v njih. Med danimi krajinskimi prizorišči so udeleženci ankete izbirali najbolj zaželeno prizorišča za pasivne in aktivne dejavnosti, ki so bile:

- sprostitvev in oddih,
- opazovanje ptic,
- meditacija oz. umik v samoto,

- sprehajanje oz. tekanje ter
- urejanje in skrb za nasade.

Anketna preveritev je potrdila, da se posamezni izbrani tipi oblikovane in naravne krajine med sabo ločijo po specifičnih vidnozaznavnih značilnostih in da jih je kot take mogoče z nekaterimi izjemami prepoznati tudi v ocenah všečnosti in naravnega vtisa ter v izborih krajinskih prizorišč za izbrane dejavnosti.



Slika 5: Najbolj zaželeno krajinska prizorišča za posamezne dejavnosti

Uporabniki prostora so dejavnosti, kot so sprehajanje, oddih, opazovanje ptic in meditacijo oz. umik v samoto, najpogosteje umeščali v naravna okolja ter tip parkovne krajine. Značilnost izbranih prizorišč za opazovanje ptic je prevladujoča zaraščenost in najpogosteje prisotnost vode. Najpogosteje izbrana krajinska prizorišča za tekanje in sprehajanje pa so bolj odprtega značaja in nezaraščena. Za aktivno sprostitvev so bila najpogosteje izbrana prizorišča krajinskega sloga in parkovne krajine na eni, ter naravne krajine na drugi strani, medtem ko so za opazovanje ptic in meditacijo, umik v samoto, pogosteje izbirali naravne, zaraščene krajine, kjer ni zaznati človekove prisotnosti. Celotno za urejanje in skrb za nasade uporabniki prostora niso tako pogosto izbirali med geometrijskimi prizorišči. Najpogosteje so se odločali za prizorišča tipa divjega vrta, tipa slikovitega sloga ter tipa poenostavljene narave.

Zaključki

Raznoliki odzivi ljudi na krajinska prizorišča izhajajo iz njihovih raznolikih znanj in izkušenj. Pri tem je pomembno poudariti, da zgolj vidna vsečnost krajinskega prizorišča ni dovolj za potrditev njegove doživljajske vrednosti. Za celovito doživljanje krajine je namreč nujna dejavna in ne zgolj pasivna vključenost človeka v krajino. Le kakovostna doživljajska krajina pa lahko ponudi dobre možnosti za vzpostavitev tesnega stika med človekom in krajino, v kateri se nahaja, da uresniči svoje potrebe in pričakovanja v okolju.

Vsi, ki urejamo krajino, imamo zato priložnost, da vtekemo znanja in zahteve po kakovostni doživljajski krajini v naše ustvarjalne napore in poskrbimo, da bodo tudi krajine prihodnosti izkazovale visoko doživljajsko vrednost.

Literatura

- Balling J. D., Falk J. H. 1982. Development of Visual Preference for Natural Environment. *Environment and Behavior*, 14, 1: 5–28.
- Cronon W. 1996. Introduction: In Search of Nature. V: Cronon W. (Ed.) *Uncommon ground. Rethinking the Human Place in Nature*. New York, Norton: 23–56.
- Evernden N. 1992. *The Social Creation of Nature*. Baltimore, The John Hopkins University Press: 181 str.
- Gibson J. 1979. *The Ecological Approach to Visual Perception*. Boston, Houghton Mifflin: 332 str.
- Gilbert O. L. 1991. *The Ecology of Urban Habitats*. London, Chapman & Hall.
- Hartig T. R. 1993. Nature Experience in Transactional Perspective. *Landscape and Urban Planning*, 25: 17–36.
- Hartig T., Mang M., Evans G.W. 1991. Restorative Effects of Natural Environment Experiences. *Environment and Behavior*, 23: 3–26.
- Hull IV. R. B., Stewart W. P., Young K. Y. 1992. Experience Patterns: Capturing Dynamic Nature of a Recreation Experience. *Journal of Leisure Research*, 24, 3: 240–252.
- Kaplan R. 1985. The Analysis of Perception via Preference: A Strategy for Studying How the Environment is Experienced. *Landscape Planning*, 12: 161 – 176.
- Kaplan R., Kaplan S. 1989. *The Experience of Nature*. Cambridge, Cambridge University Press: 240 str.
- Kaplan R., Kaplan S. Ryan R. L. 1998. *With People in Mind. Design and Management of Everyday Nature*. Washington, Island press: 225 str.
- Kaplan S. 1995. The Restorative Benefits of Nature: Toward an Integrative Framework. *Journal of Environmental Psychology*, 15: 169–182.
- Nassauer J. J. 1995. Messy Ecosystems, Orderly Frames. *Landscape Journal*, 14, 2: 161 – 170.
- Nohl W. 2001. Sustainable Landscape Use and Aesthetic Perception – Preliminary Reflections on Future Landscape Aesthetic. *Landscape and Urban Planning*, 54: 223–237.
- Oelschlaeger M. 1991. *The Idea of Wilderness. From Prehistory to the Age of Ecology*. New Haven, Yale University Press: 477 str.
- Ogrin D. 1988. Structural Theory of Urban Landscape. Between Mimetic Naturalism and Cultural Concepts. V: Ogrin D. (ur.). *Urban Landscape – Theory and Practice. International Symposium, Ljubljana, 25. – 27. avg. 1988*. Ljubljana, Inštitut za krajinsko arhitekturo: 85–100.
- Ogrin D. 1989. Sodobni tokovi v oblikovanju mestnega zelenja. V: *Vidiki urejanja javnega zelenja v mestih. Zbornik referatov*. Ljubljana, Biotehniška fakulteta, Katedra za krajinsko arhitekturo: 6–14.
- Ogrin D. 1994. Landscape Architecture and its Articulation into Landscape planning and landscape design. *Landscape and Urban Planning* 30: 131–137.
- Polič M. 2000. Izkušnja narave v mestu. Narava v mestu: med načrtovanim in spontanim. Zbornik 7. redne konference. Ljubljana, Društvo krajinskih arhitektov Slovenije: 9–14.
- Purcell A. T. 1992. Abstract and Specific Physical Attributes and the Experience of Landscape. *Journal of Environmental Management*, 34: 159–177.

- Rapoport A. 1986. The Use and Design of open Spaces in Urban Neighbourhoods. V: Frick D. (Ed.) The Quality of Urban Life. Social, Psychological, and Physical Conditions. Berlin, Walter de Gruyter: 159–176.
- Shuttleworth S. 1984. Consensus and the Perception of Landscape Quality. *Landscape Research*, 9, 1: 17–22.
- Simonič T. 2002. Predstave o naravi v vidni zaznavi krajine. Doktorska disertacija. Ljubljana, Biotehniška fakulteta, Oddelek za krajinsko arhitekturo: 124 str.
- Simonič T. 2003. Preference and Perceived Naturalness in Visual Perception of Naturalistic Landscapes. *Zbornik BF*, 81, 2: 369–387.
- Steinitz C. 1990. Toward a Sustainable Landscape of High Visual Preference and High Ecological Integrity: The Loop Road in Acadia National Park, U. S. A. *Landscape and Urban Planning*, 19: 213–250.
- Ulrich R. 1985. Aesthetic and Emotional Influences of Vegetation. A Review of the Scientific Literature. Document D2. Stockholm, Swedish Council for Building Research: 123 str.
- Ulrich R. 1986. Human Responses to Vegetation and Landscape. *Landscape and Urban Planning*, 13: 29–44.

ANALIZA KRAJINE NA PRIMERU RADENSKEGA POLJA

Izvelek

Analiza krajine je pomemben del priprave strokovnih podlag za prostorske načrte. Z njo ugotavljamo, kakšne so značilnosti krajinske zgradbe, kateri dejavniki jo najpomembneje določajo in kakšne so njene vrednosti. Hkrati pa opredeljujemo želeno stanje posameznih krajin, ki bi ga bilo treba zagotavljati pri prostorskem razvoju. Analize so ciljno usmerjene (za konkreten problem ali namen) in se izdelujejo po ustaljenih korakih:

zbiranje podatkov o naravnih značilnostih – reliefu, osončenosti, tleh, vegetaciji, površinskih in podzemnih vodah in podobno,

zbiranje podatkov o ustvarjenih razmerah – rabi tal, o lastništvu zemljišč, o komunalni in prometni infrastrukturi, o naravni in kulturni dediščini, varstvu vodnih virov, poplavnih območjih in podobno

vrednotenje krajinskih značilnosti (ugotavljanje vrednosti in posebnosti krajin, kot so ogroženost, razvrednotenost ali izjemne vrednosti).

Pri analizi krajinskih značilnosti je zelo pomembno terensko delo, kot je fotografiranje, skiciranje, zbiranje kartografskih in včasih tudi zgodovinskih podatkov, ter pridobivanje podatkov o omejitvah v prostoru, ki jih določajo pristojne strokovne službe.

1 Namen analize krajine

je pridobiti znanja o naravnih danostih ter o ustvarjenih razmerah v prostoru oziroma v krajini. Na podlagi teh ugotovitev in spoznanj ovrednotimo krajino.

Analiza krajine je ciljno naravnana in se pripravlja za točno določeno območje. Pri tem se upoštevajo želje po izvedbi določenih prostorskih ureditev (npr. širitev naselja, umeščanje trase ceste ali daljnovoda, postavitve elektrarne in podobno, ali celo ureditev šolskega igrišča ali domačega vrta). Glede na značilnosti prostorskih ureditev se podrobneje določi obseg in stopnja podrobnosti analize. Ta se izvaja ob uporabi različnih kartografskih podatkov in podatkov o naravnih danostih, infrastrukturni opremljenosti, omejitvah v prostoru ipd.

Na podlagi take analize lahko prostorski načrtovalci opredelimo želeno stanje krajine, ki bi ga bilo treba zagotavljati ob umeščanju določenega objekta v prostor. V ta namen se

pripravijo usmeritve, ki jih morajo projektanti upoštevati pri izdelavi načrtov, izvajalci del pa ob gradnji (npr. da ne smejo zasuti vseh vrtač na nekem območju, da objekti ne smejo presegati določenih višin, da je treba pri melioracijah kmetijskih zemljišč ohranjati omejkje in osamel drevesa, da je treba vodotoke urejati sonaravno, in v kamnolomih izvajati sprotno sanacijo na deli, kjer je pridobivanje kamnine že končano).

2 Način izvedbe analize krajine

Krajina je sestav različnih pojavov, značilnosti, vzorcev v prostoru. Razumevanje tako celovite strukture, kot je krajina, zahteva poglobljen in sistematičen analitični pristop. Ta temelji na strokovnem znanju, ki ga pogosto prispevajo različni strokovnjaki, vključeni v pripravo analiz in prostorskih načrtov. Pri tem se uporabljajo različna strokovni pripomočki in orodja: kartografski podatki, letalski posnetki, strokovne študije in raziskave, narejene vnaprej ali za potrebe določene prostorske ureditve. Nujno pa analiza poteka tudi s pomočjo terenskih ogledov, meritev, fotografij in skic, anket med prebivalci ali med strokovnjaki. Opazovanje krajine na terenu vključuje že vedenje o tem, kakšna prostorska ureditev naj bi se umestila v nek prostor. Primer izvedbe analize krajine je prikazan na območju Radenskega polja.



Slika 1: Aerofotoposnetek Radenskega polja

3 Vsebina analize

Pri analizi krajine opredeljujemo krajinske značilnosti in procese spreminjanja krajine na območju, ki ga obravnavamo. Praviloma so to območja načrtovanih prostorskih ureditev. Kadar pa se analiza pripravlja kot strokovna podlaga za prostorsko urejanje občine, je predmet analize območje celotne občine.

Naravne danosti

- relief (strmine, osončenost, nadmorske višine, mikrorelief)
- geološke razmere (vrsta kamnine)
- tla (pedološke značilnosti)
- površinske in podzemne vode (potoki, reke, jezera, morje, podzemne vode, idr.)
- vegetacija (gozd, gozdni rob, obrežna zarast, posamična drevesa idr.)
- biotopi, habitati

Ustvarjene razmere (rezultat človekovega delovanja v prostoru)

- raba tal (kmetijstvo, gozdarstvo, poselitev...)
- infrastrukturna opremljenost (ceste, železnice, daljnovodi idr.)
- lastništvo zemljišč
- parcelna struktura (velikost, oblika parcel)
- območja varstva (narave, kulturne dediščine, vodnih virov, gozdnih rezervatov ipd.)

4 Krajinske značilnosti

Krajinske značilnosti so tiste, po katerih se ena krajina loči od druge. Predvsem krajinski vzorci in vidne značilnosti ter simbolne vrednosti soustvarjajo enkratno podobo posameznih krajin:

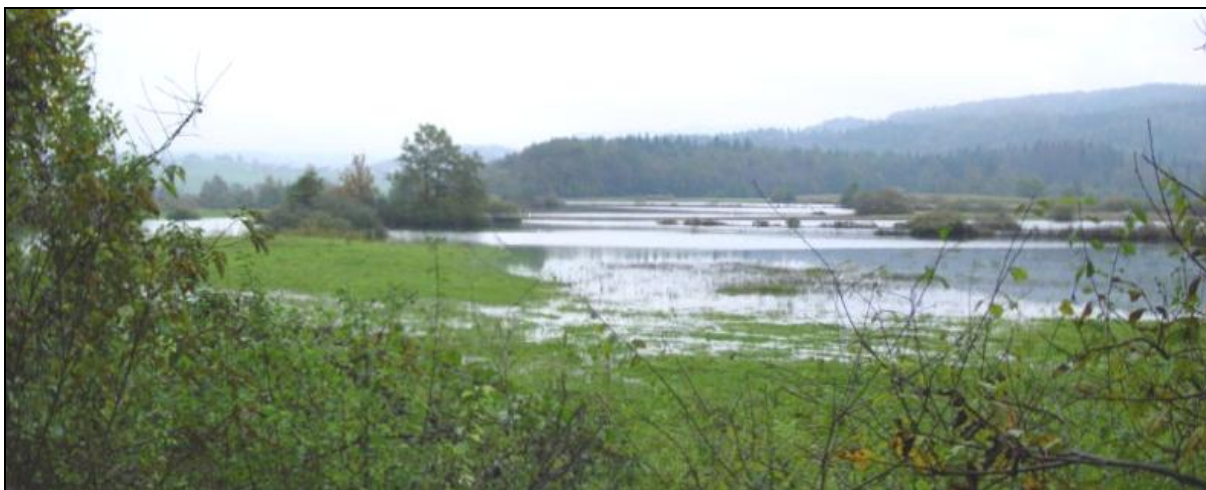
- krajinski vzorci so deli krajine, ki jih oblikujeta predvsem relief in rastje ter tako predstavljajo tipično vidno podobo nekega krajinskega območja;
- vidne značilnosti: so kakovosti krajine, ki jih zaznavamo z opazovanjem. Opredeljene so glede na prostorske dominante (cerkve, izpostavljeni vrhovi, opaznejši objekti ipd.), reliefne in vegetacijske robove, pravilnost in prepoznavnost oblik ipd. Določajo jih relief in reke, pa tudi ceste, poselitev, odnos med deležem kmetijskih zemljišč in gozdov ipd.
- simbolne vrednosti krajin so povezane s simbolnimi objekti (cerkve, sakralna in druga obeležja, gradovi ipd.), pa tudi z zgodovinskimi dogodki, legendami, navedbami v literaturi in nenazadnje z umetniškimi upodobitvami v slikarstvu.

Krajinske značilnosti so rezultat naravnih danosti in človekovega delovanja, ki se najbolje odražajo v rabi tal. Tako so npr. najboljše možnosti za kmetijsko obdelavo na uravnanem reliefu, na ne previsoki nadmorski višini, ter na zemljiščih, kjer so kakovostna, globoka tla in ni nevarnosti poplav zaradi zadrževanja padavinskih voda ali previsoke gladine podtalnice. Na takih površinah so najboljša kmetijska zemljišča v Sloveniji. Nasprotno se na skalnih, senčnih, strmih predelih, še zlasti pa na višjih nadmorskih višinah pojavlja gozd.

Za izvedbo tega dela analize so nujni ogledi na terenu – opazovanje krajin z značilnih opazovalnih točk (razgledišča, ceste, naselja, turistične točke, vzpetine in podobno). Zanimivi so panoramski pogledi, ko skušamo dojeti vtis o prostoru, o najpomembnejših poudarkih,



Slika 2: Značilen pogleda na Radensko polje in Kopanj s cerkvijo



Slika 3: Značilen pogled na poplavljeno polje Radensko polje

5 Posebnosti krajine

Vrednotenje krajine pogosto pokaže na posebne vrednosti posameznih krajin, ki so deležne še dodatne pozornosti prostorskih načrtovalcev: redki, zelo značilni krajinski vzorci, izjemna skladnost krajinske zgradbe, izjemne simbolne vrednosti so povod, da nekatera krajinska območja uvrščamo med **izjemne krajine**, ki so lahko nacionalnega, regionalnega ali pa le lokalnega pomena.

Zlasti na območjih, na katerih je krajina prepoznana kot posebno vredna (izjemna), se prostorski načrtovalci trudimo za ohranitev prvin, zaradi katerih so tako visoko ovrednotene in ki prispevajo k njihovi prepoznavnosti (npr. obdelovalne terase na kraških predelih, drobna členjenost parcel, razporeditev posamičnih dreves, ...pa tudi posebno skladna razmerja v umestitvi pomembnih, velikih ali simbolnih arhitektur: cerkva, gradov ali celih naselij v krajino). Velik del takih posebnosti se varuje kot kulturna dediščina ali kot naravne vrednote, zato so pri posegih v taka območja nujna usklajevanja s pristojnimi institucijami.

Drugi, negativni pol posebnosti krajin so **razvrednotena** območja. Mednje uvrščamo npr. neustrezno poselitev na območjih z velikimi krajinskimi vrednostmi, industrijska območja kamnolome na vidno izpostavljenih pobočjih, gramoznice, regulirani vodotoki z odstranjeno obvodno zarastjo in podobno. Za taka območja iščemo poti za izboljšanje stanja. Sanacijo pogosto načrtujemo bodisi s predlogi za ustrezno nadomestno rabo (npr. pozidava v gramoznici) ali pa z ureditvami, ki bodo spodbudile razvoj naravnih procesov (npr. ojezeritev gramoznice). Ali ponovna vzpostavitev obrežne vegetacije.

6 Spremembe krajinske zgradbe

Spreminjanje krajine je ena njenih najpomembnejših značilnosti. Podobo krajine krojijo tako naravni procesi kot človekovo delovanje.

V preteklosti se je človek pri gradnji bivališč, prometnic in pri pridelovanju hrane ter drugih proizvodnih dejavnostih veliko bolj prilagajal naravnim razmeram in procesom, danes pa mu tehnologija omogoča veliko več kot nekoč (npr. z boljšimi stroji je mogoče v krajšem času zgraditi cesto po razgibanem reliefu, cestni viadukti so danes običajni, imamo boljše gradbene materiale, ki imajo dolgo življenjsko dobo, kjer ni vode, jo pripeljemo s črpalkami in podobno). Posledica so obsežnejši posegi v naravo, kar pogosto opazimo v velikih spremembah reliefa, obsežnih infrastrukturnih in drugih objektih, v obsežnih monokulturnih kmetijskih površinah, pozidavi na neugodnih tleh in podobno. Taki posegi v prostor močno spreminjajo krajinsko zgradbo in vzpostavljajo nova prostorska razmerja. Včasih vodijo celo do razvrednotenja posameznih krajin. Po drugi strani se na odročnih predelih Slovenije, ki so slabo dostopni in kjer so slabe možnosti za kmetijsko pridelavo, kmetijske površine zaradi odseljevanja ljudi zaraščajo z gozdom (npr. Suha krajina, Kočevsko).

Kulturno krajino, ki jo je skozi stoletja oblikovala raba prostora (najpogosteje je to kmetijstvo), je mogoče ohranjati le z ustrezno rabo. Zaradi vse večjega napredka tehnologij in spremenjenega načina življenja prostorski načrtovalci ne pričakujemo, da se bodo ohranjali stari načini obdelave, pač pa skušamo poiskati rešitve, ki bodo sprejemljive za uporabnike in bodo hkrati vodile k zelenemu stanju posameznih kulturnih krajin. Tako se npr. iščejo novi načini obdelovanja tal, ki bi zagotovili ohranitev najbolj značilnih krajinskih prvin, kot so obdelovalne terase, drobna členjenost parcel, omejki in posamična drevesa na kmetijskih površinah in podobno.

7 Obstojne strukture v krajinski zgradbi:

Obstojne strukture so prvine, ki se na nekem območju skozi dolga časovna obdobja (kljub tehnološkemu napredku) ohranjajo skorajda v enaki obliki, dimenziji in funkciji (rabi). Podatek o obstojnih strukturah posameznih krajin je pomemben pri načrtovanju novega prostorskega razvoja. Podrobnejša analiza pokaže, da se npr. območja z zelo zaostrenimi naravnimi danostmi (primer: poplavna območja, strm relief) ohranjajo nepozidana. Prav tako opazamo, da se ohranja način parceliranja (npr. trakasta parcelacija na ravninskih predelih), ki je lahko rezultat naravnih razmer ali pa lastništva, in da nekatere prometne povezave v

prostoru ostajajo stalnica. Praviloma se poskušajo take strukture ohranjati kot kakovosti, ki se ohranjajo ali celo nadgrajujejo.

8 Razvoj in varstvo – usklajevanje

Prostorski načrtovalci se pogosto znajdemo v položaju, ko je treba hkrati zagovarjati dva nasprotujoča si cilja: na eni strani želja po gospodarskem razvoju, na drugi strani pa zahteve za ohranitev narave ter zagotavljanje zdravega, varnega in prijetnega okolja za bivanje in delo. V Sloveniji imamo kar nekaj institucij, ki skrbijo za varstvo narave, kulturne dediščine, vodnih virov. Poleg tega v zadnjem času tudi širša javnost postavlja vse glasnejše zahteve za varstvo okolja, narave. Pri svojem delu skušamo na podlagi strokovnega znanja in ustvarjalnih pristopov iskati najboljšo možno vmesno pot, po kateri bi lahko zadostili obema.

Pri tem iščemo lokacije – prostore, na katerih bi bili posegi najmanj moteči ali škodljivi, prilagodijo se dimenzije in videz ureditev in objektov, pa tudi način gradnje.

9 Za konec

Tukaj predstavljena analiza krajine je zelo kompleksna, poglobljena in razčlenjena ter temelji na strokovnem znanju. Prostorski načrtovalci imamo pravzaprav srečo, da smo se pri svojem delu naučili podrobno opazovati prostor, krajino okoli sebe ter da znamo iz krajinske zgradbe razbrati, kaj so vzroki nastajanja določenih oblik in struktur, bodisi naravnih bodisi ustvarjenih s človekovim delovanjem. Pri svojem delu pogosto izpostavljam največje vrednosti slovenskih krajin, a hkrati tudi opozarjamo, da so pravzaprav vse slovenske krajine rezultat dolgoletnih človekovih prizadevanj, da bi si uredil primerne bivalne razmere in zagotovil možnosti za preživetje. Naravni procesi in človekova ustvarjalnost so vzrok za izjemno pestrost in raznolikost slovenskih krajin, po katerih je Slovenija prepoznavna, kar se je pokazalo pred leti v uspešni marketinški akciji Slovenija – moja dežela.

Zato bi morali – ne samo prostorski načrtovalci, pač pa vsak izmed nas, ki krajino opazuje, v njej prideluje hrano ali les, preživlja prosti čas – razumeti in ceniti to prepletenost narave in človeka in se zavedati posledic, ki jih lahko povzročimo z nepremišljenimi posegi v prostor.

UPODABLJANJE KRAJINE

Predgovor

Če drži, da se človek izraža najbolj elementarno prav z risbo, ki je poleg človeške govorice prastara oblika komunikacije, potem je smiselno gojiti risbo od osnovnih šol dalje kot lastno likovno govorico tudi z namenom, da izboljšamo sposobnost tovrstnega komuniciranja. To je še toliko bolj pomembno za ljudi, ki delajo v poklicih, ki jim je likovna govorica velikokrat edino komunikacijsko sredstvo. Pri izobraževanju za take poklice kot je npr. krajinska arhitektura, je likovni pouk kot del širšega pedagoškega kurikulumuma več kot smiseln. Likovnega pouka, ki bi bil univerzaln, ni. Vsak likovni pouk se mora na nek način prilagajati posebnostim poklicne usmeritve, poudariti mora tiste oblike in vsebine likovne komunikacije, ki izhajajo iz vsebine in predmeta nekega poklicnega področja. Vsebina krajinskega arhitekta je krajina v vsej svoji kompleksni sestavljenosti, procesi menjav, interakcije med naravnimi strukturami in urbanim tkivom. Vsebina dela krajinskega arhitekta pa je tudi njegov odnos do okolja, do krajine, ki ga zaznavamo predvsem kot krajinsko-urejevalni problem. Zato je likovni pouk pri študiju krajinske arhitekture usmerjen v tako posebno likovno govorico, s katero lahko ustrezno predstavimo to krajino kot predmet krajinskega urejanja, kot predmet beleženja procesov menjav v krajini ali pa še posebno tudi kot likovno izraženo vrednotenje do krajine. To bi bila lahko tudi želja, da bi mlajše generacije že v zgodnji fazi izobraževanja pričele gojiti tovrstni odnos z likovnimi izrazili.

Risanje

Svet risarskih veščin je mnogoplasten. Odkrivamo ga postopoma z risanjem samim, zato je smiselno, da pričnemo že zelo zgodaj, saj je postopnost edini način, da ta svet sploh odkrijemo. Glavne težave pri tem so namreč:

- sposobnost razčlenjevanja vizualnih struktur, ki so v krajinskem motivu zelo prepletene in nejasno izražene,
- berljivost likovnega sporočila za druge opazovalce in
- kritičen odnos do lastnih zmogljivosti izražanja pri konkretizaciji risbe.

Kaj je temeljno opravilo pri tovrstni risbi?

Gledati – misliti – delovati so temeljna opravila pri risarski komunikaciji. Za uspeh je neogiben preplet vseh treh. Gledati pomeni, da nam na očesno mrežnico pada slika

stvarnega sveta – krajine. Misliti pomeni razvijati hipoteze o tem, kaj gledamo, ob vključevanju predhodnih izkušenj in tudi nekaterih dodatnih znanj. Delovati pomeni, da se v našo zaznavo vključuje pomisel o našem položaju v prostoru, o našem hotenju in nujnosti delovanja v njem. Gledati pomeni tudi imeti na voljo nepregledno množstvo informacij. Misliti pomeni narediti prvo selekcijo v množstvu informacij. Delovati pomeni, da smo samo nekatere informacije, pomembne za naše namere, izbrali za doseganje ciljev. To je pravzaprav izobraževalna naloga risanja, ki je naravnano na predstavo o tem, da je risanje pomagalo za popolnejše sprejemanje in doživljanje krajine okoli nas.

Danes, ko nastajajo novi poklici in se svet spreminja tudi z novimi postopki izražanja, so nove generacije ravno z izkušnjami avdiovizualnih informacij že vzgojene strukturalno, zato odčitavajo in vrednotijo zunanji svet mnogo hitreje in lažje, kar se odraža tudi na risbi. Ravno na nivoju risbe se tudi začenja razhajanje v razumevanju specifičnih možnosti izrazov in načinov, ki jih ima npr. študent na likovni akademiji napram študentu oblikovalske, arhitekturne ali krajinsko–arhitekturne usmeritve. Prav tu se začenja razlikovanje v likovnem dojemanju, kjer se pri študentih akademije močnejše zazna stopnja likovne nadarjenosti in bolj subjektivnega podajanja likovnega izraznega sistema, medtem ko je pri študentih krajinske arhitekture zaznati značilno členjenost znotraj posebnega risarskega izraza in zvrsti risbe sploh.

Kaj je risba?

Risanje je veščina, ki nam omogoča, da z risbo olajšamo, poenostavimo, včasih sploh omogočimo medsebojno komunikacijo znotraj delovne sredine napram javnosti.

Je risanje več kot veščina? Je grafična odslikava našega miselnega sveta?

Zato je šolanje risbe nekakšna pot k sposobnostim vizualizacije misli, omogoča nam sporočilo o realnosti in o idejah. Risanje je realizirana izkušnja, ki jo imamo o prostoru in o stvareh v njem. Vsaka resničnost ima svoje in enkratno sporočilo – enkratni preplet struktur in s tem svojo identiteto. To resničnost je mogoče napraviti vidljivo in jo reflektirati kot neko ilustracijo zaporedij razmerij in leg v prostoru.

Kaj je skica?

S skico ne reproduciramo predmeta. Skica je nedoločna in odprta, bistveno zanjo je osnova, ki omogoča nadaljnje stopnje v kreativnem procesu. S skico dosegamo le podlago za odločitve o odnosih v prostoru, v odnosih do ritmov in mer ter kompozicijskih odnosov. S skico dosegamo glede na interes temeljno idejo o prostoru, sekvence in red v njem, konstrukcijske principe in vpetost v krajinski sistem na opazovani lokaciji.

Kaj je kroki (fr. croquis)?

Glede na duktus roke s krokijem dosežemo predvsem okvir – kontekst. V krokiju je zabeležena zgolj karikatura o nekem predmetu ali območju – kot neko mentalno podobo o nekem kraju, kar preide prav še posebno na študijskih potovanjih, ko je čas za opazovanje izredno omejen.

Kaj je predstavitvena risba?

V procesu vizualnega sporazumevanja je odločilno, da so značilnosti fizičnega prostora in pomenska vrednost tega čitljivo predstavljene. Javnost si vizualnih predstavitev o okolju vsak dan bolj angažirano želi, saj so uporabniki bodočega urejenega okolja. Informacije o tem si pridobiva s sposobnostjo zaznavanja prostora in tudi s prirojenim smislom za razumevanje realistično predstavljenega prostora. Za razumljivost in primernost predstavitev ima tudi krajinska arhitektura mnogo tradicionalno prepričljivih predstavitev, ki nastajajo neposredno z direktnim skiciranjem v prostoru, z obdelavo barvnih vnašanj v predstavitvene načrte. Pri tem sta znana dva načina:

- z neposrednim skiciranjem dobimo bolj izkustveni način podajanja risbe (tip Cullen)
- oziroma bolj konceptni način predstavitev (tip Lynch).

Prvi izkustveni način skuša doseči emocionalni odziv na predstavitev prostora, pri čemer si skuša obogatiti repertoar izražanja z mnogimi poudarki, teksturami in privlačnostmi odprtega in zaprtega prostora. Tako je za izkustvene predstavitve značilno tudi, da je stojišče risarja pravzaprav stojišče opazovalca, ki je na tak način vključeno v perspektivo slike.

Drugi, konceptni način predstavitve je vizualno prikazan prostor pravzaprav modelne narave. Podobe gradi na osnovnih kategorijah območij, robov, vozlišč in akcentov, s čimer skuša s čitljivo risbo prikazati velikostna razmerja in koncept prostora. Postopki skiciranja po načinu Lynchevih vzorcev bolj temeljijo na znanju in visoki stopnji sklepanja o prostoru, kar vse vpliva na jasnost predstavitve.

Kaj je vedutna risba (panorama v ptičji perspektivi)?

Panoramska podoba krajin in mest je znana že iz srednjega veka. Takratni vedutni slikarji so iz polja planimetričnega prikaza mesta z okolico s postopkom trigonometričnih projekcij razvili neke vrste prostorski prikaz, ki je zadovoljil takratne potrebe naročnika. Vrednost tako predstavljene panorame je bila tudi referenca naročnika – absolutističnega monarha. Z razvojem centralne perspektive v renesansi se je počasi opustila srednjeveška podoba modela, tudi z opuščanjem ilustriranih zgodb na obrobju tako predstavljene vedute. V razvoju take vedutne risbe vedno bolj stopa v ospredje geometrija mesta s panoramsko umeščenostjo v krajino, slika mesta postaja razumljivejša in realnejša. Način prikazovanja je še vedno selekcijski in z izraženo željo po historični vrednosti take panorame za kasnejše rodove. Vnašanje krajinske motivike v ozadje se je vedno bolj dvigala vse do vrhunca in do te mere, da je v flamskem slikarstvu prešla k samostojnemu krajinarstvu kot osvobojeni slikarski temi. Za nas so zanimivejše od takratnih akademskih komponiranih krajinskih scen pravzaprav spontane skice krajin, v katerih zasledimo vse elemente sodobne vedutne risbe, ki je izredno zanimiva kot predstavitvena tehnika še danes.

Kaj je analitska (modelna) risba?

Analitski pogled na krajino je tudi neke vrste rentgenski pogled na krajino. Gre za sočasen preplet risbe z drugimi vsebinskimi prvini, ki se dopolnjujejo z veččinami iz naravoslovja, iz opisne geometrije in dodatnimi znanji. Rezultat tega je risba, ki je do take mere analitično

spoznavna, da študenta že kmalu napelje k poglobljenemu razumevanju zgradbe krajine in procesov v njej. Tako se tovrstna risba postopoma dvigne nad imitacijo narave in opazovani motiv krajine se na ta način dvigne v splošnejši vzorec – model stvarnosti. Tako dobimo še tretjo zvrst komunikacijske risbe, ki je shematična, predvsem pa jo je kot geometriziran model krajinskega območja lažje opazovati v celoti in v poenostavljenih sestavnih delih.

Predstavitvene risbe lahko strnemo v dva načina:

- konceptni in
- izkustveni.

Pri tem izkustvene predstavitve lahko opredelimo kot tiste, ki so človekovemu dojemanju blizu, konceptne pa so abstraktni sistem strokovnih pojmov in grafičnih znakov. Glavno merilo uspešnosti je osveščenost javnosti o sestavljenosti posameznih delov krajine, njene estetske dimenzije, kompozicijsko vrednost, spoznamo pa tudi abstraktni način mišljenja.

Likovni pouk na ljubljanskem študiju krajinske arhitekture

Inovacija, ki je bila vnesena v pouk likovne vzgoje (risanje in plastično oblikovanje) je več ali manj sočasni preplet, ki ga študent dobi hkrati z risarskimi znanji tudi iz naravoslovja, predstavitvenih tehnik, opisne geometrije in teorije likovnih prvin. Program likovnega pouka se opira na vrhunska odkritja Bauhaus-a (Dresden, Berlin), ga skuša posodobiti. Že pred letom 1933 je podal predavanja likovne tvarine po načelu: »pristopna metoda je pomembnejša, kot pa učenje večšine same«. Tako razumljena zasnova je študiju krajinske arhitekture v Ljubljani zelo blizu, saj prišteva prostor krajinske arhitekture kot enega od likovnih prostorov, kjer je še zlasti pomembna sposobnost študenta povezovati odnose v prostoru, gojiti prostorsko orientacijo in zaznamovati perceptivni prostor nasploh. Gledanje na krajino torej ni nikakršno pasivno beleženje dražljajskega materiala, temveč je aktivno opravilo duha, ki si ga študent pridobiva postopoma od zelo enostavnih, do vedno bolj sestavljenih kompozicijskih vrednosti krajinsko-likovnega prostora.

Zaznamovanje odnosov je tudi začetek analiziranja zunanjega sveta, pri čemer naj bi šolani opazovalec vnesel v prostorsko opazovano strukturo prvo likovno izrazilo, ki ga povzroča svetloba. Zunanji svet začne za študenta obstajati, ko zazna diferenciacijo svetlobe in njene primarne vrednosti svetlo-temno. Z opazovanjem morajo študentje oblikovati jasne zasnove globine, kombinirati svetlostne razlike še z nekaterimi drugimi likovnimi prijemi, kot so npr. velikost in mera. Gre za znano perspektivno konstrukcijo prekrivanja krajinskih zaslonov, ki se kažejo kot počasen prehod svetlega v temno.

Prvo likovno izrazilo: svetlo – temno

Za vizualno predstavitveno tehniko je tudi v krajinski arhitekturi to temeljno odkritje, saj sporoča o plastičnih lastnostih in globinskih razmerjih krajine okoli nas. Mere prostora se vrisujejo z nizanjem svetlo-temnih silhuet, temnejše so blizu, svetlejše so bolj daleč. Ob vsem tem se oblikuje referenčni okvir prostorskega križa v nas samih, naše prostorske osi se navezujejo na prostorske osi širše panorame. Poznavanje tega fenomena je pomembno še zlasti v začetnih fazah študija krajinske arhitekture, saj so svetlostne razlike ob novo nastalih celotah neko merilo za doseg vizualno ustreznega predstavitvenega učinka (če

citiramo Leonarda da Vincija: »Svetloba in sence so najbolj gotova pot, da prepoznamo oblike vsakega telesa v prostoru, saj barva, ki je enakomerno svetla ali enakomerno temna, ne more pokazati svojega reliefa.«)

Drugo likovno izrazilo: barva

Za razliko od prvega racionalnega izrazila, se drugo izrazilo bolj opira na občutenje, ki prihaja iz notranjih pobud. Barva v krajinski arhitekturi ne prihaja upoštev s tako močjo predelave likovnega izraza kot v slikarstvu. Barva v krajini z vso svojo razsežnostjo notranjih občutij predstavlja le ploskovno razmeščanje zasaditvenih sklopov, pri tem pa so pomembni količinski odnosi ene barve napram drugi, oziroma barvne kombinacije in kompozicijski učinki.

Tretje likovno izrazilo: ploskev

Z zgoščevanjem ploskovne barve nastaja tretje likovno izrazilo, kajti čisti barvni vtisi, najsi bo od bele, preko vseh osnovnih barv do sive in črne, se nam kažejo kot čiste homogene barvne kakovosti brez dodatnih pomenov in aluzij na neke druge predmete. Reducirana ploskovna barva predstavlja samo sebe. Z gibanjem barvnih ploskev v ravnini, pa tudi v tretji dimenziji, lahko oblikujemo iluzije prostora, kar slike krajin vedno so, oblikujemo pa lahko tudi prostor kot tak, ki ga načelno lahko izkusimo šele z zaznavanjem medsebojnih obodnih ploskev, talne ploskve in mogoče tudi predmeta v njem. Ko ogledujemo tak prostor okoli sebe, se na vogalih, prelomnicah in presečiščih oko ustavi in pri tem lahko ugotovimo tudi nadaljnja likovna izrazila.

Četrto likovno izrazilo: prostor

Po teoriji Bauhaus-a je likovni prostor pravzaprav odnos med položajem teles in volumnom okoli njih. Svoje mesto opazovalca presojava prav na ta način: glede na meje, robove in točke v njem. V likovnem smislu oko potuje v prostoru od enega do drugega fenomena, pri čemer velja pravilo hierarhije med temi fenomeni, kar vse omogoča enotnejše razumevanje prostora.

Peto likovno izrazilo: linija

Že prej omenjeni fenomen preloma med ploskvami je nastanek linije. Linija med vsemi likovnimi izrazili je najbolj uporabljiva, saj lahko opiše tako ploskovne kot prostorske oblike. Vsebuje tudi prostorsko orientacijo in ima svoj funkcionalni in organizacijski smisel kot strukturalna sled in s tem estetski prijem.

Šesto likovno izrazilo: točka

V ostri meji svetlostnih razlik je točka lahko natančna oblika stičišča med linijami. Točke se v različnih prostorskih položajih in velikostih lahko pojavijo na izrazitih legah in pritegnejo pogled. Točka ostaja močno likovno orodje, saj vnaša pozitivno stabilnost in tudi različnost, predvsem pa povzroča in rešuje kompozicijske napetosti v likovnem polju.

Sedmo likovno izrazilo: oblika

Vsaka pojavnost v naravi je podvržena nekaterim zakonitostim – od likovnih do fizikalnih. V naravi se vse omejuje z oblikami, ki so pretežno amorfne – organsko mehke, pa tudi geometrijsko kristalične, trde. In prav te napeljujejo na vzorčno določevanje pojmov. S tem, da nekaj primerjamo, kot pravi Cezann: vse v naravi se lahko dojema kot krogla, stožec ali valj, že vzpostavimo nek odnos. S poglobljeno vadbo se likovnost še izostri, aktivno čitanje krajinskih sklopov postane profesionalna značilnost. Če je motiv v naravi kaotičen, potem ga naš k urejenosti nagnjen živčni sistem sam organizira v neke morfološke sklope, likovne oblike – zaznamovanje oblik je pričetek strukturalnega prirejanja vidnega prostora na enostavne in zaznavne vzorce, kar je potrebna podlaga obvladovanja členitve prostorske kompozicije.

Kompozicija

Obvladovanje kompozicije je v krajinski arhitekturi eno od pomembnejših znanj, ki so vgrajena v mnogih vsebinah različnih oblikovalskih predmetov, izhaja pa iz vloge, ki jo je kompozicija imela že v antičnih časih v znanih odnosih členov in celote. Ta v zahodni kulturi velika teorija, je bila osnova razlage ustroja sveta nasploh. Bila je izhodišče vrednotenja med obstoječimi stvarmi sveta in novo ustvarjenim produktom (kot sta umestitev arhitekture v naravni prostor ali pa kiparstvo kot višek antičnega ideala. Če bi hoteli prikazati pomembnost vloge kompozicije v tem obdobju, ne bi mogli mimo prvih teoretskih zapisov v knjigah Vitruvija. Vse znane Vitruvijeve knjige izražajo izhodiščne pojme odnosov znotraj kompozicije, vključno z opisom osnovnih razmerij krajinske arhitekture. Gre za šest pojmovnih prvin celote napram posameznim delom kjer je poleg racionalne rabe opisan odnos do »locusa« krajine, pojem »compositio« pa je tako rekoč združevalni pojem, ki sintetizira vsa umetniška znanja v celoto. Podoben odnos do kompozicije se je obdržal skozi ves srednji vek vse do renesančnega časa, ko je nove teoretske nadgraditve dodal Alberti. Za razliko od Vitruvija je uvedel hierarhične odnose v strukturi kompozicije, pri čemer naj bi se lepota kazala kot določena skladnost, kateri se ne bi moglo ničesar dodati niti odvzeti. Nato je sledila vrsta avtorjev vse do Palladia, ki je zgradil svojo teorijo kompozicije na usklajenih celotah: »Vsakemu delu kompozicije mora pripadati primerno mesto in položaj, ki ne sme biti manjše, kot ga zahteva njegovo dostojanstvo, niti večje, kot pritiče njegovi uporabi, vključno z integrirano regijo, kjer naj se upošteva oblikovne posebnosti s katerimi se obzirno deluje.« Skratka, popolnoma moderen odnos do kulturne krajine. V 19. stoletju se teorija kompozicije prenese iz sredozemskega kulturnega bazena v severne dežele, kjer Schelling oblikuje popolnoma moderen pojem kompleksne kompozicije organsko povezanih členov in celote v nov integrirani red kar na nek način velja še danes. Proces razvoja se je pospešil na prizorišču moderne arhitekture od Wrighta pa vse do Christina Schultza, kjer je videl, da so relacije med elementi v kompoziciji mnogo važnejše od elementov samih. Temu njegov generacijski kolega Venturi doda, da vsaka kompozicija mora težiti do težko dosegljive »enotnosti v raznovrstnem«. V novejšem času se je pričela nakazovati nova predstava reda nasproti kaosa kot neka nova senzibilnost, pri čemer so naključja pričela dobivati veliko težo. Trajnost in nestabilnost kompozicije sta bili nerazdružljivi dvojici. Prišli

smo do tega, da zelo urejene in nadzorovane odnose ter povezave prostora med objekti niso več potrebne v taki meri formalnega reda.

Elementi kompozicije

Simetrija

Razvoj ideje o simetriji je prastaro iskanje odnosov členov napram celoti. Simetrija je bila vrh predstave o harmoničnih odnosih in je označevala proporcionalen splet oblik, kjer sta dva dela celote glede na osrednjo os v enaki akomodaciji. Odnos do simetrije se je skozi zgodovino močno menjal, celo posamezni arhitekti kot Mies van der Rohe sprva odklanja simetrijo, vendar jo v kasnejših letih začne zopet priznavati, kjer namesto simetrije vidi modularno urejenost okolja, izhajajočega iz standardizacije. Prav tako je arhitekt Rudolph veroval, da simetrija v današnjem času ni več potrebna. Asimetrija je prav tako zanimiva in pospeši napetosti. Asimetričnost je antiteza simetriji, čeprav so likovne prvine v medsebojnem odnosu enakovredne kot če bi šlo za klasično simetrijo.

Proporci in merila

Proporci so bili pomemben člen harmonije, saj je Palladio celo menil, da so proporci brezčasni in univerzalni v odnosih med različnostjo in enostavnostjo. Proporci izhajajo tudi iz aritmetičnih postopkov in so v današnjem času izgubili svoj pomen. Merilo ima vpliv na zaznavo določene oblike. Doživljanje velikosti ni statično in je variabilno, kar je eno od močnih elementov doživetja tudi v krajinski arhitekturi. Merila monumentalnosti in izkazovanje moči so še dane izrazno sredstvo za enake simbole kot v preteklosti

Hierarhija

Če se v kompoziciji pojavi večje število elementov, ki se medsebojno urejajo s pomočjo rangiranja odnosov, so ti lahko razvrščeni po vizualnih vrednotah – po velikosti, obliki in legi, lahko pa so razvrščeni tudi po simbolnih pomenih in duhovnih vrednotah. V različnih časovnih obdobjih se je odnos menjal, danes pa je poseben pomen podkrepljen tudi z barvo.

Ritem

Ponavljanje istega elementa v kompoziciji je najbolj enostavna kompozicijska enota. Ritem je produkt grupiranja elementov z vmesnimi intervali, presledki med njimi so temelj ritmične napetosti. Čim večja je sestavljenost med grupami, tem bolj je izrazit ritem. Ritem pa je lahko tudi produkt v velikosti oblik in v položaju sestavnih členov. Elementi ritma so lahko osnova statični kompoziciji in tudi dinamičnemu ritmu, še zlasti če se uvedejo variacije. Danes težimo k variacijam, če je le mogoče večplastno, z različnimi elementi in različnimi lastnostmi teh elementov.

Harmonija

Ponavljanje je najbolj enostaven primer harmonije, kjer je kompozicija zgrajena na enakosti, sorodnosti in podobnosti enot. Za harmonijo so pomembna relativna razmerja členov v

kompoziciji, tako se izkaže, da je za harmonijo potrebna tudi določena količina kontrasta, in sicer kontrasta v eni od podobnosti znotraj členov v kompoziciji. Čim bolj naraščajo kontrasti, tem bolj se izgublja urejenost kompozicije oziroma harmonija lahko celo razpade.

Kontrast in enotnost

Enotnost je stalnica v kompozicijskem členjenju. Doseganje enotnosti celote oziroma enotnosti končne forme dosegamo tako, da prevladuje vsaj en element v kompoziciji, lahko prevladuje določena barva, tekstura, velikokrat pa tudi oblika elementa. Vsaka likovna kompozicija potrebuje določeno količino kontrasta, pri čemer izstopa v krajinski arhitekturi ravno odnos med pravilno geometrijskim in amorfno organskim.

Poudarek in dominanca

Poudarek (akcent) je izstopajoči člen znotraj posamičnega kompozicijskega pojava. Za ustvarjanje poudarkov je potrebna neka zadržanost in obvladovanje strukturne zgradbe kompozicije. Večje število poudarkov je osnova dominanc v kompoziciji in je še posebno v izjemnih kulturnih krajinah pogost pojav.

Členjenje strukturnih elementov in medsebojni odnosi v likovni kompoziciji

Členitev je postopek ki je imanenten oblikovalskemu procesu. Členjenost izrablja značilnosti najdenih struktur in je osnovni vzgib za pričetek sestavljanja enostavnih, pa tudi kompleksnih kompozicij in to z neposredno manipulacijo na posameznih členih. Členjenost je strukturno stanje, ki je v določenem smislu tudi že določen red smiselno razložen na manjše strukturne dele. Medsebojni odnosi kompozicijskih členov so sinhronizirani in računajo na neko stopnjevanje in razvitje ritma, ravnovesja, harmonije, kontrasta, računati pa morajo tudi z nekim zaključkom kompozicije.

Temeljno načelo zagotavljanja razumljive in s tem tudi pregledne členitve kompozicije uporablja vse opisane pojme, pa vendar je kompozicija privlačna šele tedaj, ko je dosežena neka stopnja raznolikosti (pa ni kaos vsega po malem), po drugi strani pa je dosežena tudi neka stopnja urejenosti (ki pa zopet ni zgolj monotonija).

Kreativne novosti zadnjega časa vnašajo v dosedanja znanja o kompoziciji neke nove prijeme. In kot pravi Nobelov nagrajenec za leto 2002 Kahneman: »Ljudje smo pač narejeni tako, da tudi pri naključju iščemo vzorec reda.« Nadalje pravi da izhajamo iz predpostavke da je mogoče svet razumeti, zato se prepričanja o redu ki naj bi ga odkrili ne znebimo več. Ne moremo si priznati, da nekatere reči v bistvu niso transparentne. Zato delamo toliko napak da bomo vse predvidevali. In zato je toliko napačnih ravnanj ljudi do negotovosti tudi v kompoziciji. Z racionalnostjo ni mogoče predvideti vseh naključij, ki se bodo zgodile v razpletu členitve. Izkaže se da je med pričakovanji za najboljši izid kompozicije in dejanskim rezultatom, pravzaprav prepad. Pač ni mogoče predvideti vsega, kar bi lahko šlo narobe. Optimizem v napovedovanju kompozicije je težak. Med drugim tudi zaradi tega ne vodimo nobene evidence, kje v poteku členitve je šlo kaj narobe – ker se temu v bistvu izogibamo in ker tega nočemo vedeti.

Kako dalje?

Verjetno tudi pri izobraževanju študentov kreativnega učenja ne bi škodilo, da bi se študentje naučili ravnati z negotovostjo. Potreben je izostren odnos do naključja, ki se pač zgodi v členitvenem procesu. Potrebna je večja pozornost, ki jo z likovnim zaznavanjem odkrijemo že na samem začetku snovanja, kjer gre za specifično miselno organizacijo vida, psihe, sluha, vonja, tipa in še drugih občutij. To so aktivnosti, ki jih pri členitvi moramo organizirati kot splet občutkov in tudi upoštevanjem nekih izkustvenih načel in pravil, kot na primer:

- Ni pravil pri iskanju in členitvah, kajti vse je stvar domišljije, ta pa ne zagotavlja ugodnosti rešitve, ki nikoli ni pravilna ali napačna – kompozicija je preprosto lahko samo dobra ali slaba.
- Nikoli ni trdnega zagotovila, da bo naslednja kompozicija istega študenta imela iste dobre značilnosti, kot jih je imela prejšnja kompozicije. Vsaka kompozicija je preprosto edinstvena.
- Ni gotovosti kako se stvari zgodijo na začetku, vsaka kompozicija je tveganje, vsaka kompozicija je avantura. V kreativnem prepletu skušamo pridobiti dokaze in sproti formulirati argumente za in proti. To je način reševanja kompozicijskega problema.
- Ni objektivnosti v sodbi o kompoziciji, kajti nikoli ne moremo biti zanesljivi, da bi se poskus kompozicije lahko ponovil kot preveritev poskusa, kar poznamo v znanosti. Ne obstaja znanstvena kompozicija.
- Ni ekspertov za kompozicijo – so samo srečni dnevi, pa tudi neugodni dnevi, ko kljub velikim naprežanjem ne nastane ničesar dobrega.

Priloga 1:

Likovno fotografski natečaj

»MI UREJAMO KRAJINO«

Dragi otroci, mentorji, vzgojitelji, učitelji in starši,

Društvo krajinskih arhitektov Slovenije ob podpori Ministrstva za okolje, prostor in energijo ter v sodelovanju z Oddelkom za krajinsko arhitekturo v okviru Biotehniške fakultete, Univerza v Ljubljani v letu 2004 razpisuje:

likovno fotografski natečaj »Mi urejamo krajino«

Natečaj je tematsko obarvan in temelji na opazovanju krajine, v kateri bivamo, ter predstavitvi njenih značilnih podob v likovnem in fotografskem izrazu. Sodelujejo lahko posamezniki, skupine, šole, vrtci. Na natečaju lahko sodelujejo otroci z likovnim delom ali fotografijo krajine, ki prikazuje značilne krajinske prvine ali krajinske vzorce iz okolice.

Pogovarjajte se z otroki in skupaj ugotovite, katere krajine, ki jih otroci poznajo, bi bilo treba ohraniti, bodisi zaradi njihove posebnosti, lepote ali kulturne vrednosti. Pri tem naj otroci skušajo ujeti predvsem posamezne situacije.

Kaj je vsebina natečaja?

Upodobljene so lahko posamezne značilne krajinske prvine:

- **zelenje v mestu ali vasi**; park, otroško igrišče, šolski vrt, pokopališče, posamične grajene objekte v krajini, obcestno krajino, kar vse odslukuje **značilnosti poselitve oziroma njene umestitve v krajino**,
- polja, travnike, sadovnjake, pašnike in vinograde, kar vse sestavlja **rabo tal**,
- reke, potoke, jezera, močvirja kar predstavlja **vode**,
- gozdove, drevorede, posamezna drevesa in živice, kar predstavlja **rastje**,
- gore, hribe, griče, doline, kotline ali ravnine, kar sestavlja **relief oziroma oblikovanost površja**.

Če likovno delo ali fotografija zajame vse naštetе krajinske prvine, nastane upodobitev **krajinskega vzorca** tvojega kraja.

Kdo se lahko prijavi za natečaj?

Na natečaj se lahko prijavijo posamezniki stari med 4 in 15 let, skupine, šole in vrtci. Prijavljeni bodo razvrščeni v tri starostne skupine.

- Skupina A: starost od 4. do 6. leta
- Skupina B: starost od 7. do 10. leta
- Skupina C: starost od 11. od 15. leta

Kaj poslati na natečaj?

Vsak mladi ustvarjalec se lahko udeleži likovnega ali fotografskega področja natečaja ali pa obeh, tako da za vsako področje pošlje po eno delo. Za likovno delo pošljite eno delo v

poljubni tehniki in izbiri materiala ter v velikosti formata A4 ali A3. Za fotografsko delo pošljite fotografijo v klasični obliki, ki si jo otroksam posnel. Fotografija naj bo velikosti 15 x 20 cm. Skupina, razred, ustanova, šola lahko pošlje iz vsakega področja in iz vsake starostne skupine (A, B,C) največ po 10 izdelkov.

Kako se na natečaj prijaviš?

Na naslov: Društvo krajinskih arhitektov Slovenije, Jamnikarjeva 101, Ljubljana nam pošljite likovne in fotografske predloge v ustreznem formatu. K natečajnim predlogom je treba priložiti izpolnjeno prijavnico na natečaj, ki je v prilogi razpisa.

Rok za pošiljanje del

Rok za pošiljanje del je vključno do 28. aprila 2005.

Merila pri izbiri del

Osnovna merila pri izbiri del so inovativnost in ustvarjalnost. Tehnike so poljubne. Vsa dela morajo biti avtorska in v izvirniku, kar potrjuješ z izjavo na prijavnici. Izdelke bomo ocenjevali znotraj posameznih starostnih skupin.

Kaj pa nagrade?

Za najboljše izdelke bomo podelili nagrade v obliki priznanj ter praktičnih nagrad. Posebna priznanja bomo pripravili tudi za skupine, razrede, vrtce in osnovne šole ter njihove mentorje. Najbolj izvirne ustvarjalce bomo povabili na svečano podelitev priznanj v okviru mednarodne konference, ki jo bo društvo organiziralo v oktobru 2005. Takrat bomo najboljše izdelke tudi razstavili. V sklopu natečaja bodo posamezne šole, vrtci oziroma skupine in njihovi mentorji, ki bodo imele največ nagrajenih izdelkov, še posebej nagrajeni.

Dodatna gradiva

Za namen boljšega poznavanja izbrane teme je Društvo krajinskih arhitektov Slovenije pripravilo tudi zbornik, ki vsebuje osvetlitev pojma krajine ter plakate alpskih, predalpskih, subanonskih, kraških in primorskih krajin Slovenije. Zbornik in plakate lahko naročite na naslov Društvo krajinskih arhitektov Slovenije, Jamnikarjeva 101, Ljubljana ali po elektronski pošti ales.koprivsek@zum-mb.si. Cena zbornika znaša 2.000,00 SIT, cena kompleta plakatov je 3.000,00 SIT, cena posameznega plakata pa 1.000,00 SIT.

Kot dodatna gradiva pri izdelavi likovnih izdelkov ali fotografij lahko uporabite tudi:

- gradivo »*Sonce nad krajino*«, ki je objavljeno v 8. številki revije PIL, april 2004 v okviru vesele šole,
- publikacijo Regionalna razdelitev krajinskih tipov Slovenije, Ministrstvu za okolje, prostor in energijo, Urad za prostorski razvoj, Ljubljana, 1998,
- Dušan Ogrin, Slovenske krajine, DZS, Ljubljana, 1989,

- Ane Kučan, Krajina kot nacionalni simbol, Znanstveno in publicistično središče, Ljubljana, 1998,
- plakate iz serije Biseri Slovenske narave, Ministrstvu za okolje, prostor in energijo, Agencija RS za okolje, Ljubljana, 2001.

Za mentorje in starše

Spoštovani mentorji in starši!

Prepričani smo, da se boste z veseljem vključili v »Natečaj«, tako da boste mlade ustvarjalce spodbujali, jim pomagali, ko bodo vašo pomoč potrebovali, ter s tem pripomogli k razvijanju njihovih ustvarjalnih sposobnosti in potreb.

Ob ustvarjanju vam želimo veliko lepih trenutkov, dobrih rešitev in idej ter obilo zabave!

Prijavnica na natečaj

Prijavljam se na natečaj:

1. Avtor: Ime Priimek.....
2. Skupina ali razred
3. Ime ustanove Naslov ustanove
4. Mentor ali starš: Ime Priimek.....Naslov

Prijavljam se na natečaj iz naslednjega področja:

- **Likovni izdelek**
- **Fotografija**

Starostna skupina:

- Skupina A: starost od 4. do 6. leta
- Skupina B: starost od 7. do 10. leta
- Skupina C: starost od 11. od 15. leta

Podpis starša, skrbnika, mentorja

Datum.....

Udeleženec natečaja s podpisom izjavlja, da je izdelek, ki ga pošilja, izviren, da je njegovo avtorsko delo in ni bilo še nikjer objavljeno. Prispelih natečajnih del ne vračamo. Društvo krajskih arhitektov Slovenije lahko izvirnike prispelih natečajnih rešitev oziroma del uporabi, ob upoštevanju moralnih avtorskih pravic avtorja, za morebitne razstave ali kasnejše objave v medijih ali strokovnih raziskavah. Udeleženci natečaja in njihovi zakoniti zastopniki, ki pošljejo dela s podpisom soglašajo z zgoraj navedenimi razpisnimi pogoji in dovoljujejo, da Društvo krajskih arhitektov Slovenije rešitve in zgoraj navedene podatke vzpostavi, obdeluje, vodi, vzdržuje in upravlja za potrebe natečaja in obveščanja o nadaljnjih promocijskih aktivnosti v skladu z Zakonom o varstvu osebnih podatkov.

Priloga 2:

Plakati – Krajine Slovenije

Priloga 2/1: Alpske krajine

Priloga 2/2: Predalpske krajine

Priloga 2/3: Subpanonske krajine

Priloga 2/4: Kraške krajine notranje Slovenije

Priloga 2/5: Primorske krajine

Avtorji prispevkov

Jelena Hladnik	Ministrstvo za okolje, prostor in energijo jelena.hladnik@gov.si
prof. Dušan Ogrin	Primožičeva 22, Črnuče dusan.ogrin@guest.arnes.si
mag. Nataša Bratina Jurkovič	Ministrstvo za okolje, prostor in energijo natas.bratina-jurkovic@gov.si
prof.dr.Ivan Marušič	Oddelek za krajinsko arhitekturo Biotehniška fakulteta, UL, Jamnikarjeva 101 Ljubljana ivan.marusic@bf.uni-lj.si
Barbara Mlakar	Ministrstvo za kulturo Barbara.mlakar@gov.si
Jelka Habjan	Ministrstvo za okolje, prostor in energijo jelka.habjan@gov.si
doc. dr.Ana Kučan	Oddelek za krajinsko arhitekturo Biotehniška fakulteta, UL, Jamnikarjeva 101 Ljubljana ana.kucan@bf.uni-lj.si
prof. dr. Marko Polič	Oddelek za psihologijo Filozofska fakulteta, UL, Aškrčeva 2, Ljubljana marko.polic@ff.uni-lj.si
asist. dr. Tanja Simonič	IGRE d.o.o. , Gregorčičeva 21, Maribor tanja.simonic@igre.si Oddelek za krajinsko arhitekturo Biotehniška fakulteta, UL, Jamnikarjeva 101 Ljubljana tanja.simonic@bf.uni-lj.si
mag. Jelka Hudoklin	Acer d.o.o. Novo Mesto jelka.hudoklin@acer.si
prof. Lojze Drašler	Oddelek za krajinsko arhitekturo Biotehniška fakulteta, UL, Jamnikarjeva 101 Ljubljana

Seznam dodatne literature

- gradivo »*Sonce nad krajino*«, ki je objavljeno v 8. številki revije PIL, april 2004 v okviru vesele šole,
- publikacija Regionalna razdelitev krajinskih tipov Slovenije, MOPE, Urad za prostorski razvoj, Ljubljana, 1998,
- Dušan Ogrin, Slovenske krajine, DZS, Ljubljana, 1989,
- Ana Kučan, Krajina kot nacionalni simbol, Znanstveno in publicistično središče, Ljubljana, 1998,
- plakati iz serije Biseri Slovenske narave, MOPE, Agencija RS za okolje, Ljubljana, 2001,
- Hlad B., Šolar S., Geološka naravna dediščina, zbornik posveta, Geotrip 97, MOP, Uprava RS za varstvo narave, Ljubljana, 1998,
- Hlad B., Varstvo narave – predstavitev in primerjava nemških in slovenskih izkušenj, Okoljska vzgoja in izobraževanje – pot k spremembam, zbornik posvetovanj, MOP, Uprava RS za varstvo narave, Ljubljana, 1993, 1996.

Projekt »Mi urejamo krajino« so omogočili:



REPUBLIKA SLOVENIJA
MINISTRSTVO ZA OKOLJE, PROSTOR IN ENERGIJO

Dunajska c. 48, P.P.653, 1000 Ljubljana, Slovenija
Telefon: (01) 47 87 400 • Telefaks: (01) 47 87 422



IGRE d.o.o.
Arhitektura, krajinska arhitektura, urbanizem
Gregorčičeva 21, 2000 Maribor, www.igre.si